

CONCURSO PÚBLICO UFMG

EDITAL 645/2018

MÉDICO-ÁREA MEDICINA DO TRABALHO

PROVAS DE LÍNGUA PORTUGUESA, LEGISLAÇÃO

E CONHECIMENTOS ESPECÍFICOS DO CARGO

SÓ ABRA QUANDO AUTORIZADO

Antes de começar a fazer as provas:

- Verifique se este caderno contém PROVAS de: Língua Portuguesa, com 11 questões; Legislação, com 4 questões e Conhecimentos Específicos do Cargo, com 30 questões. Cada uma dessas questões, sequencialmente numeradas de **01** a **45**, possui 4 alternativas.

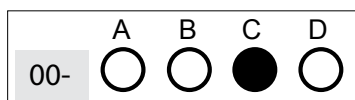
Caso haja algum problema, solicite a substituição do seu caderno de provas.

Na Folha de Respostas:

- Confira seu nome e número de inscrição.
- Assine, A TINTA, no espaço indicado.

Ao transferir as respostas para a Folha de Respostas:

- USE SOMENTE CANETA AZUL ou PRETA para preencher a área reservada à letra correspondente a cada resposta, conforme o modelo:



Sua resposta **NÃO** será computada, se houver marcação de mais de uma alternativa.

NÃO DEIXE NENHUMA QUESTÃO SEM RESPOSTA.

A FOLHA DE RESPOSTAS não deve ser dobrada, amassada ou rasurada.

Sua prova **SOMENTE PODERÁ SER ENTREGUE APÓS O TÉRMINO DO PERÍODO DE SIGILO**. Levante o braço, para que o fiscal possa recolhê-la.

Você deverá aguardar o fiscal se aproximar para, então, entregar o CADERNO DE PROVAS e a FOLHA DE RESPOSTAS.

Você **NÃO** poderá levar consigo o Caderno de Provas.

O rascunho de gabarito, localizado ao final do Caderno de Provas, SÓ PODERÁ SER DESTACADO PELO FISCAL.

Recolha seus objetos, deixe a sala e, em seguida, o prédio. A partir do momento em que sair da sala e até a saída do prédio, continuam válidas as proibições do uso de aparelhos eletrônicos e celulares, bem como não lhe é mais permitido o uso dos sanitários.

Duração total das provas, incluindo transcrição da FOLHA DE RESPOSTAS: TRÊS HORAS

EM BRANCO

PROVA DE LÍNGUA PORTUGUESA

INSTRUÇÃO: Leia este texto e, com base nele, responda às questões 01 a 05.

Saúde e dinheiro

Os norte-americanos perdem qualidade de vida. Com isso, perdem condição de viver mais

Dinheiro não traz felicidade, diz o povo. Embora haja controvérsias, a julgar pelo exemplo dos Estados Unidos, nem saúde: pelo segundo ano consecutivo, a expectativa de vida dos americanos diminuiu.

Em 1960, eles tinham a expectativa de vida mais alta do mundo. Chegava a 2,4 anos a mais do que a média dos países da Organização para a Cooperação e o Desenvolvimento Econômico (OCDE). Em 1998, sua expectativa de vida ficou para trás da média da OCDE. Hoje, a diferença já é de 1,6 ano.

Um painel conjunto do *National Research Council* e do *Institute of Medicine* investigou as causas dessa desvantagem crescente. A conclusão foi a de que a saúde dos americanos é mais pobre em diversos aspectos: obesidade, diabetes, doenças cardiovasculares, ferimentos, homicídios, complicações de parto, gravidez na adolescência, consumo de drogas ilícitas e infecções pelo HIV.

Ficou evidente, também, que o estilo de vida é menos saudável do que o dos países da OCDE: as cidades privilegiam o automóvel, a população costuma ingerir alimentos altamente calóricos, abusar de álcool e possuir armas de fogo. Aqueles com renda familiar mais baixa têm menos suporte social, previdenciário e acesso limitado à assistência médica.

As mortes por overdose aumentam a cada ano. Em 2015, foram 64 mil; neste ano, serão 70 mil, números que ultrapassam o total das mortes de soldados americanos na Guerra do Vietnã. Numa análise publicada no *British Medical Journal*, Steven Woolf e Laudan Aron consideraram esses óbitos a “ponta do iceberg” de uma crise de saúde mais abrangente: a mortalidade associada ao abuso de álcool e aos suicídios, que afeta especialmente os brancos de meia-idade e certas comunidades rurais. As causas estariam ligadas ao colapso das indústrias locais, à erosão dos laços comunitários, ao isolamento social, à pressão financeira e à consciência dos trabalhadores de que perderam o padrão de vida que os pais um dia tiveram.

Ao contrário, entre os negros o número de suicídios e de mortes por overdose não aumentou. Os autores atribuem a esse fenômeno a maior resiliência de mulheres e homens negros, habituados a enfrentar desvantagens econômicas, discriminação, preconceito social e mortalidade geral mais elevada.

De outro lado, nos últimos anos, as diferenças sociais se acentuaram, a performance escolar piorou, os salários da classe média estagnaram e os níveis de pobreza aumentaram em relação aos dos países desenvolvidos. O país é rico, mas desigual: os mais pobres têm dificuldade de acesso a serviços sociais, à assistência médica, à prevenção e ao tratamento de transtornos psiquiátricos e dependência química.

Os Estados Unidos investem em saúde 17 % de um PIB de 19 trilhões de dólares, ou seja, cerca de 3,2 trilhões de dólares. É mais do que o PIB inteiro do Brasil. Para justificar esse gasto, o americano médio deveria viver 110 anos, pelo menos. Quem nasce em Santa Catarina vive mais.

VARELLA, Drauzio. Saúde e dinheiro. Disponível em: <https://www.cartacapital.com.br/revista/1024/saude-e-dinheiro>. Acesso em 21 nov.2018. (Adaptado)

QUESTÃO 01

Em relação ao texto, constata-se que

- I - os americanos tinham a expectativa de vida mais alta do mundo; 2,4 anos a mais do que a média dos países da Organização para a Cooperação e o Desenvolvimento Econômico.
- II - a queda na expectativa de vida, que ficou para trás da média dos países da Organização para a Cooperação e o Desenvolvimento Econômico, tem como uma das causas as mortes de soldados americanos na Guerra do Vietnã.
- III - a saúde dos americanos piorou em diversos aspectos e seu estilo de vida é menos saudável do que o dos países da Organização para a Cooperação e o Desenvolvimento Econômico.

São **CORRETAS** as afirmativas

- A) I e II, apenas.
- B) I e III, apenas.
- C) II e III, apenas.
- D) I, II e III.

QUESTÃO 02

De acordo com o texto lido, as causas da mortalidade associada ao abuso de álcool e aos suicídios **NÃO** estariam ligadas

- A) à alimentação menos saudável.
- B) ao colapso das indústrias locais.
- C) ao isolamento social.
- D) à pressão financeira.

QUESTÃO 03

A coesão textual resulta de uma rede de relações criadas por meio de procedimentos e recursos, tais como a repetição, a substituição, a seleção lexical.

Nas alternativas a seguir, há exemplos de retomada de elementos por meio da **substituição lexical**, **EXCETO** em:

- A) [...] Steven Woolf e Laudan Aron consideraram esses óbitos a “ponta do iceberg” de uma crise de saúde mais abrangente [...]
- B) Em 1960, eles tinham a expectativa de vida mais alta do mundo.
- C) Os autores atribuem a esse fenômeno a maior resiliência de mulheres e homens negros [...]
- D) Um painel conjunto do *National Research Council* e do *Institute of Medicine* investigou as causas dessa desvantagem crescente.

QUESTÃO 04

Nas alternativas a seguir, os termos e/ou orações destacados exercem a função sintática de complemento nominal, **EXCETO** em:

- A) Aqueles com renda familiar mais baixa têm menos suporte social, previdenciário e acesso limitado **à assistência médica**.
- B) [...] os mais pobres têm dificuldade de acesso **a serviços sociais, à assistência médica, à prevenção e ao tratamento de transtornos psiquiátricos e dependência química**.
- C) [...] habituados **a enfrentar desvantagens econômicas, discriminação, preconceito social e mortalidade geral mais elevada**.
- D) [...] à consciência **dos trabalhadores** de que perderam o padrão de vida que os pais um dia tiveram.

QUESTÃO 05

Nas alternativas a seguir, considerando seu uso no texto lido, o que os termos em destaque denotam está apresentado entre parênteses, **EXCETO** em:

- A) [...] a mortalidade associada ao abuso de álcool e aos suicídios, que afeta **especialmente** os brancos de meia-idade e certas comunidades rurais. (MODO)
- B) [...] **pelo segundo ano consecutivo**, a expectativa de vida dos americanos diminuiu. (ORDEM)
- C) Ficou evidente, **também**, que o estilo de vida é menos saudável do que o dos países da OCDE [...] (INCLUSÃO)
- D) A conclusão foi a de que a saúde dos americanos é **mais** pobre em diversos aspectos [...] (INTENSIDADE)

QUESTÃO 06

A conexão promove a sequencialização e o encadeamento de partes e subpartes de um texto.

Nas alternativas a seguir, os termos destacados são elementos que atuam na conexão, **EXCETO** em:

- A) A melhor maneira de identificar novos neurônios é executar extensivas análises **a fim de** determinar quais células são neurônios novos ou neurônios progenitores.
- B) O cérebro contém uma rede de vasos sanguíneos e neurônios de altíssima complexidade. **Portanto**, é melhor evitar pancadas na cabeça.
- C) O país é rico, mas desigual, **pois** os mais pobres têm pouco acesso à assistência médica, à prevenção e ao tratamento de transtornos psiquiátricos ou dependência química.
- D) Os seres humanos queimam **em repouso** cerca de 10 % a mais de calorias no fim da tarde do que à noite, devido aos ritmos circadianos, que controlam o relógio interno do corpo.

QUESTÃO 07

Assinale a alternativa em que o pronome 'que' em destaque **NÃO** exerce a função sintática de sujeito da oração.

- A) Aponta-se a existência de 60 rankings universitários nacionais **que** analisam o desempenho das instituições, proporcionando-lhes reconhecimento e visibilidade.
- B) Cabe às instituições de ensino **que** se empenham em conquistar premiações e reconhecimento tomar os rankings internacionais como bússola para suas ações.
- C) O modelo de universidade **que** os rankings delineiam tem características padronizadas, independentemente de localização geográfica ou de índice de desenvolvimento.
- D) Os rankings universitários globais constituem-se em ferramentas **que** contribuem para a compreensão do estado da educação e da pesquisa ao redor do mundo.

QUESTÃO 08

Leia este enunciado:

Milhares de pessoas se reuniram, na manhã de hoje, na famosa Champs-Elysees, onde entraram, violentamente, em confronto com a polícia, que tentava impedi-las de se deslocarem para a Place de la Concorde, perto do museu do Louvre.

Assinale a alternativa em que a mudança no uso dos sinais de pontuação altera o sentido desse enunciado.

- A) Milhares de pessoas se reuniram, na manhã de hoje, na famosa Champs-Elysees, onde entraram, violentamente, em confronto com a polícia que tentava impedi-las de se deslocarem para a Place de la Concorde, perto do museu do Louvre.
- B) Milhares de pessoas se reuniram na manhã de hoje, na famosa Champs-Elysees, onde entraram, violentamente, em confronto com a polícia, que tentava impedi-las de se deslocarem para a Place de la Concorde, perto do museu do Louvre.
- C) Milhares de pessoas se reuniram na manhã de hoje na famosa Champs-Elysees, onde entraram, violentamente, em confronto com a polícia, que tentava impedi-las de se deslocarem para a Place de la Concorde, perto do museu do Louvre.
- D) Milhares de pessoas se reuniram, na manhã de hoje, na famosa Champs-Elysees, onde entraram violentamente em confronto com a polícia, que tentava impedi-las de se deslocarem para a Place de la Concorde, perto do museu do Louvre.

QUESTÃO 09

Nos termos destacados nas alternativas a seguir, o único que **NÃO** exerce a função de sujeito é

- A) **Obesidade, cigarro e causas ambientais** também podem causar alterações na tireoide e com isso provocar o tratamento por meio de reposição hormonal.
- B) Normalmente ricos em iodo, **peixes de águas salgadas, mariscos e algas** são uma ótima fonte para obter o nutriente que garante o bom funcionamento da tireoide.
- C) A tireoide, **glândula endócrina situada próxima à garganta**, é responsável pela produção de hormônios fundamentais para o funcionamento de todas as células do nosso corpo.
- D) Sem iodo, além de ter a fabricação de hormônios afetada, **a pessoa** pode desenvolver bócio endêmico – doença erradicada no Brasil e que deixa o volume da tireoide bastante aumentada.

QUESTÃO 10

Assinale a alternativa em que a palavra ou expressão destacada **NÃO** atua como um conector que sinaliza a relação expressa nos parênteses.

- A) A enxaqueca afeta uma em cada cinco mulheres, mas ela pode estar com os dias contados **visto que** uma nova forma de tratamento promete livrar as pessoas dessa dor. (CAUSALIDADE)
- B) Feita com uma planta rica em sais minerais e vitaminas essenciais à saúde humana, está disponível no Brasil uma nova fórmula **que** devolve a qualidade de vida para quem sofre com açúcar alto no sangue. (DELIMITAÇÃO)
- C) Existem canais de reclamação **para que** os consumidores denunciem qualquer irregularidade no processo de compra e venda on-line. (FINALIDADE)
- D) Concussões cerebrais aumentam o risco de demência e declínio cognitivo, **caso** as pessoas se envolvam em acidentes que resultam em perda de consciência. (COMPLEMENTAÇÃO)

QUESTÃO 11

Nas alternativas a seguir, as orações destacadas expressam a mesma relação de sentido, **EXCETO** em:

- A) Alguns alimentos têm mais calorias do que outros, portanto é fundamental a ajuda de um nutricionista ou médico nutrólogo **para orientar as pessoas nas necessidades e escolhas para o seu caso individualmente**.
- B) Em média, um adulto necessita de 0,8 g a 1 g de proteína por quilo de peso, por dia, mas atletas, idosos e gestantes têm necessidades diferentes, sendo, assim, importante a consulta a um nutricionista **para que acertem na seleção dos alimentos**.
- C) As proteínas vegetais são boas opções nutricionais **para quem quer reduzir o consumo de carnes**, porque fornecem os aminoácidos necessários para o organismo produzir músculos, células e hormônios, enzimas e anticorpos.
- D) O ideal, para as pessoas que praticam esportes, é ingerir mais de um tipo de vegetal que possui maior quantidade de proteína todos os dias **para fornecer as quantidades e qualidades adequadas de aminoácidos**.

PROVA DE LEGISLAÇÃO

QUESTÃO 12

Com relação às responsabilidades previstas na Lei 8.112/1990, que dispõe sobre o regime jurídico dos servidores públicos civis da União, das autarquias e das fundações públicas federais, assinale a opção **CORRETA**:

- A) A responsabilidade civil decorre de ato omissivo ou comissivo, doloso ou culposo, que resulte em prejuízo ao erário ou a terceiros.
- B) A responsabilidade penal será afastada no caso de absolvição administrativa que negue a existência do fato.
- C) A responsabilidade civil-administrativa abrange os crimes e as contravenções imputadas aos servidores, nessa qualidade.
- D) A responsabilidade penal resulta de atos omissivos ou comissivos praticados no desempenho do cargo ou função pelos servidores.

QUESTÃO 13

A Lei nº 8.112/1990 prevê que quando o servidor, a serviço, afastar-se da sede em caráter eventual ou transitório para outro ponto do território nacional ou para o exterior, fará jus a passagens e diárias destinadas a indenizar as parcelas de despesas extraordinárias com pousada, alimentação e locomoção urbana, conforme dispuser em regulamento.

Tendo por referência a lei supracitada e considerando a necessidade de um servidor se deslocar, a serviço e sem pernoite fora da sede, não constituindo exigência permanente do cargo, o pagamento de diária é devida em

- A) 100 % do valor integral.
- B) 50 % do valor integral.
- C) 30 % do valor integral.
- D) 70 % do valor integral.

QUESTÃO 14

O Estatuto da Universidade Federal de Minas Gerais define o Conselho Universitário como órgão máximo de deliberação da instituição, responsável por formular a política geral da Universidade nos planos acadêmico, administrativo, financeiro, patrimonial e disciplinar.

São atribuições do Conselho Universitário:

- A) estabelecer a política de pessoal e aprovar a organização dos respectivos quadro e plano de cargos e salários.
- B) regulamentar a matrícula, estabelecer o regime escolar e aprovar o calendário escolar da Universidade.
- C) pronunciar-se sobre a aquisição, a locação, a gravação, a permuta e a alienação de bens imóveis pela Instituição.
- D) prover apoio institucional e técnico, além de subsídios de natureza crítica, visando à maior integração da Universidade com a sociedade.

QUESTÃO 15

De acordo com o Estatuto da Universidade Federal de Minas Gerais, a Universidade é composta de unidades acadêmicas e unidades especiais.

Com relação à estrutura dessas unidades, assinale a opção **CORRETA**:

- A) A unidade especial será definida pelo Conselho de Curadores, após consulta ao Conselho de Diretores.
- B) A unidade especial pode realizar atividades de extensão, conduzindo à concessão de diploma de curso de graduação.
- C) A unidade acadêmica é o estabelecimento de ensino que possui sede e estrutura administrativa próprias.
- D) A unidade acadêmica poderá manter, ao mesmo tempo, diversos tipos de estrutura de nível hierárquico a ela inferior.

PROVA DE CONHECIMENTOS ESPECÍFICOS – MÉDICO-ÁREA MEDICINA DO TRABALHO

QUESTÃO 16

O **trabalho** é uma das principais formas de inclusão social. O médico do trabalho pode contribuir para a inclusão de pessoas com deficiência por meio da adaptação do trabalho ao trabalhador. No exame admissional de um trabalhador com deficiência, assinale a alternativa **INCORRETA**:

- A) A Constituição Brasileira de 1988 proíbe qualquer discriminação no tocante a salário e critérios de admissão do trabalhador portador de deficiência.
- B) A avaliação da capacidade para o trabalho de uma pessoa com deficiência deve considerar a capacidade residual, as exigências das atividades no posto de trabalho pretendido e as condições em que são realizadas.
- C) Trabalhadores beneficiários da Previdência Social reabilitados são considerados aptos para o preenchimento das cotas de contratação de pessoas com deficiências.
- D) Toda empresa com 100 ou mais empregados deve contratar pessoas com deficiência, sendo que a proporção de trabalhadores nessa condição a ser contratada é inversamente proporcional ao grau de risco da empresa.

QUESTÃO 17

JX, 38 anos, sexo masculino, procura o ambulatório de saúde do trabalhador do Hospital das Clínicas da Universidade Federal de Minas Gerais com queixa de lombalgia, tipo queimação, com irradiação para os membros inferiores. Informa que os sintomas tiveram início há 02 anos, com piora progressiva do quadro álgico e intensificação nos últimos dias. Na sua história ocupacional, JX relata ser concursado da universidade há 15 anos, onde trabalha como motorista. Considerando esse relato, assinale a alternativa **CORRETA**:

- A) O encaminhamento médico pericial mais provável para o Sr. JX será o afastamento do trabalho para investigação propedêutica e tratamento clínico, seguido por avaliação de seu posto de trabalho e encaminhamento para a reabilitação física.
- B) Deve-se classificar como Schilling I, caso seja reconhecida como doença relacionada ao trabalho.
- C) O encaminhamento mais provável para o Sr. JX após a perícia médica será a aposentadoria por invalidez.
- D) Trata-se de quadro compatível com lombalgia crônico-degenerativa, agudizada, não apresentando relação com o trabalho.

QUESTÃO 18

Sobre o nexo causal material para caracterização de acidente e doença do trabalho na indenização pelo Seguro de Acidentes do Trabalho (SAT), assinale a alternativa **INCORRETA**:

- A) Cabe ao perito médico avaliar se o dano corporal se enquadra nos critérios definidos na legislação previdenciária para acesso ao SAT e indenização de responsabilidade civil.
- B) Na ocorrência do acidente do trabalho, se comprovadas as circunstâncias e lesões compatíveis ao exame médico-pericial, o nexo material pode ser confirmado.
- C) No caso da doença ocupacional, a vistoria pericial do local de trabalho é imprescindível para confirmar a existência e atuação causal alegada.
- D) A investigação pericial deve começar pela análise da compatibilidade entre o dano corporal observado e a causa material alegada.

QUESTÃO 19

Nos termos da Lei 8.213/91, regulamentada pelo Decreto nº 3.048, de 6 de maio de 1999, que aprova o Regulamento da Previdência Social, assinale a alternativa **INCORRETA**:

- A) O nexo causal entre a exposição a agentes ambientais (físicos, químicos e biológicos) com doença ou distúrbio baseia-se em uma sequência de nexos parciais.
- B) As doenças causadas pela exposição a agentes ambientais são, na atualidade, mais frequentes do que as decorrentes das condições especiais de trabalho.
- C) O médico perito deve verificar, com base nos dados do exame clínico e documentação médica, se a lesão ou doença constada pode decorrer da causa alegada.
- D) A distinção entre doença profissional e doença do trabalho é imperfeita, pois, em última análise, ambas são sinônimas.

QUESTÃO 20

Sobre o Programa de Controle Médico de Saúde Ocupacional (PCMSO), assinale a alternativa **INCORRETA**:

- A) Integra o conjunto de iniciativas do empregador para proteção da saúde dos trabalhadores e deve estar articulado com as prescrições nas demais Normas Regulamentadoras.
- B) Deve privilegiar o instrumental clínico-epidemiológico na abordagem da relação entre a saúde e o trabalho, em nível individual e coletivo.
- C) Exige que a documentação referente ao trabalhador seja mantida por um período de 20 (vinte) anos e resguardado o sigilo médico.
- D) Define a implementação de medidas de correção das situações de risco à saúde dos trabalhadores, em nível individual e coletivo.

QUESTÃO 21

MHS, 35 anos, sexo feminino, negra, professora do magistério superior da Universidade Federal de Minas Gerais, lotada há 05 anos no Instituto de Ciências Biológicas (ICB/UFMG), onde realiza atividade de ensino, pesquisa e extensão, apresentou há 06 meses, durante o exame médico periódico, alteração em seus exames hematológicos. As alterações observadas foram anemia, leucopenia e plaquetopenia, quadro que se manteve inalterado com a repetição do hemograma por duas vezes, no mesmo laboratório. Em relação ao quadro apresentado por MHS, marque (V) para Verdadeiro ou (F) para Falso.

- () Não se trata de doença relacionada com o trabalho, uma vez que o cargo de trabalho ocupado por MHS no ICB/UFMG não é compatível com exposição ocupacional a mielotóxicos.
- () MHS deve ser imediatamente encaminhada a um médico hematologista, para avaliação e encaminhamento clínico adequado.
- () O quadro de pancitopenia apresentado por MHS deve ser atribuído a sua raça negra.
- () Alterações laboratoriais de pantocipenia não são compatíveis com nenhum tipo de exposição ocupacional.

A sequência **CORRETA** é:

- A) F, V, F, F.
- B) F, V, F, V.
- C) V, F, F, F.
- D) V, V, F, F.

QUESTÃO 22

De acordo com o Código de Ética Médica vigente e a Resolução do Conselho Federal de Medicina nº 2.183/2018, é **INCORRETO** afirmar:

- A) O médico deve se empenhar na adequação do trabalho ao trabalhador pela eliminação e/ou controle dos riscos à saúde identificados.
- B) As situações de risco presentes no trabalho devem ser anotadas no Atestado de Saúde Ocupacional (ASO), mesmo que considerados baixos pelo empregador.
- C) O empregador, e não o médico do trabalho, deve informar ao trabalhador sobre os riscos identificados em seu ambiente de trabalho e possíveis consequências para a saúde.
- D) As informações confidenciais sobre o trabalhador, obtidas na consulta e ou exame ocupacional, são protegidas pelo sigilo médico.

QUESTÃO 23

Sobre as ocupações nas quais a literatura registra elevada frequência de casos de alcoolismo crônico, potencialmente relacionado ao trabalho, assinale a alternativa em que o problema é raramente descrito:

- A) Atividades de ensino com crianças e adolescentes no ensino médio e fundamental nas periferias de grandes metrópoles.
- B) Trabalho sob tensão e pressão constantes e elevadas: bancários, trabalhadores do mercado financeiro e motoristas de transporte coletivo.
- C) Atividades socialmente desprestigiadas em que os trabalhadores lidam com cadáveres, lixo ou dejetos em geral.
- D) Ocupações que implicam em afastamento prolongado do lar e do convívio familiar, viagens frequentes, trabalhos em plataformas marítimas.

QUESTÃO 24

Sobre as práticas de rastreamento do uso de álcool e droga em trabalhadores é **INCORRETO** afirmar:

- A) O consumo de álcool e drogas por trabalhadores é uma realidade global e está associado à ocorrência de acidentes do trabalho, ao absenteísmo e presenteísmo.
- B) As revisões sistemáticas recentes indicam consenso quanto ao efeito positivo do rastreamento do uso de álcool e drogas sobre a redução do número de acidentes de trabalho em motoristas profissionais.
- C) Questionamentos éticos têm sido feitos quanto às práticas de rastreamento sem conhecimento dos trabalhadores.
- D) Fluidos biológicos (sangue, urina, suor e saliva) e ar expirado são considerados matrizes para detecção de consumo recente.

QUESTÃO 25

Sobre o Nexo Técnico Epidemiológico Previdenciário (NETP) é **CORRETO** afirmar:

- A) Apoiar-se em estudos longitudinais que, segundo a epidemiologia analítica permitem obter incidências acumuladas e estimar riscos
- B) Estima o risco a partir do delineamento analítico, observacional do tipo coorte de natureza populacional, censitária e dinâmica.
- C) Não se aplica à instrução de inquéritos, ações cíveis públicas e termos de ajustamento de conduta de responsabilidade do MPT (Ministério Público do Trabalho).
- D) Considera o desequilíbrio orgânico, funcional, ou psíquico do ser humano, sem as implicações do meio ambiente de trabalho.

QUESTÃO 26

Sobre o Programa de Conservação Auditiva (PCA), assinale a alternativa **CORRETA**:

- A) A realização do gerenciamento audiológico do trabalhador é procedimento considerado suficiente, de acordo com o Instituto Nacional do Seguro Social (INSS).
- B) O exame audiométrico deve ser realizado no ambulatório ou espaço da empresa, após duas horas do início da jornada de trabalho.
- C) A avaliação da eficácia e eficiência do Programa permite identificar as inadequações e oportunidades de melhoria.
- D) Os trabalhadores portadores de perda auditiva comprovada são dispensados do cumprimento das medidas de proteção auditiva.

QUESTÃO 27

A perfuração de septo nasal é uma lesão observada com frequência em processos produtivos arcaicos e sem proteção adequada para o trabalhador. Marque a alternativa que identifica o processo produtivo que envolve risco para perfuração de septo nasal.

- A) Vulcanização.
- B) Cromação.
- C) Indústria têxtil.
- D) Construção civil.

QUESTÃO 28

MGS, trabalhadora rural em empresa reflorestadora de pinus, com carteira de trabalho assinada, desenvolvendo tarefas diversificadas ao longo da safra, entre elas, capina do terreno, plantio de mudas e extração de resina do pinus, foi atendida na Unidade Básica de Saúde com queixa de “feridas” nas mãos, que ela atribui ao contato com a resina. O médico diagnosticou quadro de dermatose ocupacional. Considerando o diagnóstico médico, assinale a conduta **INCORRETA**.

- A) Solicitar a emissão da Comunicação de Acidente do Trabalho (CAT) à empresa.
- B) Demandar à equipe da Unidade Básica de Saúde, considerada unidade sentinela, a inclusão de MGS no monitoramento sanitário.
- C) Solicitar à empresa informações sobre o processo de trabalho e a composição e preparo da resina.
- D) Prescrever medicação sintomática e uso de luvas; atestar o comparecimento ao serviço e retornar a trabalhadora ao trabalho.

QUESTÃO 29

Trabalhadores segurados pelo Seguro Acidente do Trabalho (SAT) da Previdência Social têm direito ao auxílio-acidente, benefício indenizatório concedido ao segurado que, após a consolidação de lesões decorrentes de acidente de trabalho ou doenças ocupacionais, apresentem seqüela, com redução da capacidade laborativa. Considerando a regulamentação das situações para concessão desse benefício previstas no Anexo III do Decreto 3048, assinale a situação em que o benefício **NÃO** é devido:

- A) Acuidade visual, após correção igual ou inferior a 0.2 no olho acidentado.
- B) Perda da falange distal do segundo pododáctilo.
- C) Encurtamento de membro inferior, acima de 4 cm.
- D) Redução em grau médio ou superior dos movimentos da mandíbula.

QUESTÃO 30

Sobre a indicação para realização e utilização das Provas de Função Respiratória em casos de Pneumoconioses, assinale a alternativa **INCORRETA**:

- A) Estabelecimento dos graus de incapacidade provocada pela doença.
- B) Estabelecimento do diagnóstico da doença.
- C) Seguimento longitudinal dos trabalhadores expostos à poeira pneumoconiótica.
- D) Avaliação dos trabalhadores com sintomas respiratórios para orientar a conduta.

QUESTÃO 31

MMF, 30 anos, técnica de enfermagem em uma Unidade de Pronto Atendimento, trabalha em regime de plantões de 12 horas de trabalho por 36 de descanso. Durante um plantão noturno, a Unidade foi invadida por membros de uma gangue criminosa que executaram um paciente com vários tiros na Sala de Observação, na presença da trabalhadora. Os trabalhadores também foram ameaçados com armas de fogo e o vigilante da unidade alvejado no abdome ao tentar impedir a invasão do prédio. Nas semanas seguintes ao fato, MMF passou a se lembrar reiteradamente do episódio, apresentando taquicardia, crises de sudorese e medo durante os plantões. Passou ainda a apresentar insônia, pesadelos, dificuldades de se envolver com o trabalho, crises de ansiedade e agressividade. Atendida no Serviço de Medicina do Trabalho, MMF recebeu como hipótese diagnóstica mais provável:

- A) Estado de Estresse Pós-Traumático.
- B) Episódio Depressivo.
- C) Neurastenia.
- D) Transtorno orgânico de personalidade.

QUESTÃO 32

Sobre distúrbios psíquicos relacionados com o trabalho, assinale a alternativa **INCORRETA**:

- A) A Síndrome de Burnout se caracteriza por seu caráter depressivo, precedido de esgotamento físico e mental intenso, cuja causa está intimamente ligada à vida profissional.
- B) O alto controle externo sobre as tarefas, a baixa demanda de atividades e o baixo suporte social são responsáveis pela ocorrência de doenças psíquicas relacionadas ao trabalho.
- C) Os distúrbios psíquicos relacionados com o trabalho apresentam pequena expressão nos dados estatísticos de afastamento do trabalho.
- D) A organização do trabalho tem uma importante contribuição no adoecimento psíquico do trabalhador, devido a cobranças e à carga de trabalho excessiva.

QUESTÃO 33

JJM, 21 anos, aluno do 10º período do curso de Medicina, sofreu acidente perfuro cortante com perfuração profunda do dedo polegar direito, ao tentar punção venosa em paciente internado por complicações cirróticas devido à hepatite C. JJM utilizava agulha com lúmen no momento do acidente. A conduta clínica imediata mais adequada para esse aluno seria:

- A) Administração de Interferon e Ribavirina.
- B) Administração de imunoglobulinas.
- C) Acompanhamento clínico do aluno visando identificar evolução para doença crônica e início de tratamento.
- D) Administração imediata da vacina contra hepatite C.

QUESTÃO 34

Sobre o conceito de risco profissional, assinale a alternativa **INCORRETA**:

- A) Os riscos de natureza física predominam nos processos de trabalho atuais.
- B) O potencial lesivo de um agente só se concretiza se houver condições para que este agente alcance o(s) órgão(s) crítico(s) que pode danificar.
- C) O Risco profissional refere-se a uma condição com potencial de causar um efeito adverso: morte, lesões, doenças ou danos à saúde.
- D) O termo *hazard* é adequado e pode ser traduzido para o português como perigo ou fator de risco ou situação de risco.

QUESTÃO 35

Em relação à Perda Auditiva Induzida pelo Ruído (PAIR), assinale a alternativa **INCORRETA**:

- A) O fenômeno de recrutamento é característico da lesão decorrente da exposição ao ruído e indica lesão coclear.
- B) A exposição simultânea a ruído e a certos produtos químicos, como o dissulfeto de carbono e o tolueno, pode desencadear efeitos sinérgicos agravando a PAIR.
- C) A idade e o uso de medicamentos têm sido descritos como circunstâncias agravantes da PAIR.
- D) O teste logoaudiométrico permite acompanhar as alterações do limiar auditivo ao longo dos anos de exposição.

QUESTÃO 36

A Lista de Doenças Relacionadas ao Trabalho, adotada como referência para procedimentos clínicos e epidemiológico, no Sistema Único de Saúde, **NÃO** inclui o seguinte agravo:

- A) Distúrbios de voz.
- B) Labirintite.
- C) Infarto Agudo do Miocárdio.
- D) Gota induzida pelo chumbo.

QUESTÃO 37

Sobre os agravos à saúde relacionados ao trabalho em condições hiperbáricas, assinale a alternativa **INCORRETA**.

- A) Intoxicação pelo Nitrogênio.
- B) Intoxicação pelo Oxigênio.
- C) Osteonecrose Séptica.
- D) Artralgia Hiperbárica.

QUESTÃO 38

MS, 28 anos de idade, é trabalhadora rural há oito anos, dos quais seis anos no corte da cana e há dois anos na colheita de rosas, cortando 1500 hastes por dia. Relata dor em punho direito há um ano, com piora há seis meses, apresentando sensação de formigamento na ponta dos dedos e perda de força para segurar objetos. O Exame Físico Osteomuscular mostrou ausência de anormalidade à inspeção; manobra de Spurling negativa; Phalen positivo à direita; Tinel positivo à direita; manobras para epicondilite negativas. Com base nessas informações, assinale a alternativa **CORRETA** do diagnóstico de DORT:

- A) Epicondilite lateral.
- B) Cisto sinovial em punho.
- C) Doença de d'Quervain.
- D) Síndrome do túnel do carpo.

QUESTÃO 39

ATS, 23 anos, é pintor de paredes há seis meses e foi atendido na Unidade Básica de Saúde queixando-se que há três meses começou a apresentar lesões nas mãos, que o impedem de trabalhar. Informa que, no final da jornada de trabalho utiliza aguarrás para limpar as mãos sujas de tinta. Antes de ser pintor, trabalhou em uma metalúrgica de peças automotivas. Ao exame físico, apresenta lesões eritematosas com sinais de descamação palmar e interdigital predominantemente na mão direita.

Assinale a alternativa que indica o diagnóstico mais provável para o caso.

- A) Dermatite de contato alérgica.
- B) Dermatite de contato irritativa .
- C) Eczema .
- D) Piodermite.

QUESTÃO 40

Assinale a alternativa com ocorrência das doenças profissionais (grupo I de Schilling) que ocorrem com maior frequência, respectivamente, em pedreiros, lavradores, torneiros mecânicos e operadores de galvanoplastia:

- A) Elaiocnose, câncer de pele, conjuntivite actínica e surdez.
- B) Hiperkeratose, câncer de pele, elaiocnose e febre dos fumos metálicos.
- C) Hiperkeratose, câncer de pele, elaiocnose e sarna dos niqueladores.
- D) Dermatite de contato alérgica, intoxicação por organofosforados, febre dos fumos metálicos e perfuração de septo nasal.

QUESTÃO 41

De acordo com o texto vigente da Norma Regulamentadora número 7 do Ministério do Trabalho subitem 7.4.3.5, o EXAME MÉDICO DEMISSIONAL deve ser realizado até 10 dias após o término do contrato

- A) em todos os casos.
- B) desde que o último exame periódico tenha sido realizado há menos de 90 dias para empresa de risco 3 e 4.
- C) desde que o último exame periódico tenha sido realizado há mais de 135 dias para empresas de risco 1 e 2.
- D) apenas para trabalhadores em atividades insalubres.

QUESTÃO 42

Câncer é o nome dado a um conjunto de mais de 100 doenças que têm em comum o crescimento desordenado de células que invadem os tecidos e órgãos, podendo espalhar-se para outras regiões do corpo. Representa atualmente um importante problema de saúde pública no mundo. Sobre a participação da exposição ocupacional na epidemiologia do câncer, assinale a afirmativa **INCORRETA**:

- A) Aproximadamente 80% dos casos de câncer estão, em maior ou menor grau, relacionados a fatores ambientais, incluindo o ambiente ocupacional, sendo, portanto, evitáveis.
- B) Até o momento não foram identificados fatores de risco de natureza ocupacional para o câncer de pulmão.
- C) Risco atribuível é a mensuração adequada para se avaliar exposição a carcinógenos nos ambientes de trabalho, evitando, assim, que a produção de conhecimento sobre a importância da exposição a carcinógenos ocupacionais fique diluída quando a estimativa na população se dá sem a devida ponderação da exposição.
- D) O câncer relacionado como o trabalho é considerado uma forma de toxicidade retardada em seu curso clínico e em seu desfecho, devido à exposição a agentes químicos, físicos ou biológicos classificados como cancerígenos, presentes no ambiente de trabalho.

QUESTÃO 43

Sobre o Câncer Relacionado com o Trabalho, é **INCORRETO** afirmar:

- A) Radiações ionizantes estão entre os agentes etiológicos e fatores de risco de natureza ocupacional para neoplasia maligna da cavidade nasal e dos seios paranasais.
- B) O período de latência entre o início da exposição ao carcinógeno e a detecção clínica do tumor, tem duração variável, podendo ser de 4 a 5 anos para neoplasias do sangue.
- C) A lista brasileira de doenças e agravos a serem monitorados por meio da estratégia de vigilância em unidades sentinelas inclui o Câncer Relacionado ao Trabalho.
- D) A *International Agency for Research on Cancer* (IARC) classifica como carcinógenos tipo 1, as substâncias que são provavelmente carcinogênicas para seres humanos, uma vez que possuem evidências científicas limitadas em seres humanos e suficiente em animais.

QUESTÃO 44

De acordo com o conhecimento disponível, o câncer de estômago relacionado ao trabalho pode ser enquadrado no grupo II da Classificação de Schilling e pode estar relacionado à exposição ocupacional à seguinte substância:

- A) Cloroetileno.
- B) Chumbo.
- C) Sílica.
- D) Asbesto.

QUESTÃO 45

A Lei nº 8080/90 dispõe sobre as condições para a promoção, a proteção, a recuperação da saúde dos trabalhadores, a organização e o funcionamento dos serviços no Sistema Único de Saúde (SUS). Sobre as atribuições relativas à atenção integral à saúde dos trabalhadores, assinale a alternativa **INCORRETA**:

- A) A reabilitação profissional de portadores de sequelas decorrentes de acidentes ou doenças do trabalho deve ser provida pelo SUS.
- B) A proteção do meio ambiente, nele compreendido o do trabalho, está incluída nas atribuições da Vigilância em Saúde.
- C) O Ministério da Saúde é responsável pela elaboração e revisão periódica da lista de doenças relacionadas ao trabalho.
- D) A assistência ao trabalhador vítima de acidente ou doença relacionada ao trabalho é atribuição precípua do SUS.

EM BRANCO

EM BRANCO

EM BRANCO

CONCURSO PÚBLICO UFMG – EDITAL 645/2018

RASCUNHO DO GABARITO									
PROVA DE LÍNGUA PORTUGUESA									
1	A B C D <input type="checkbox"/> <input type="checkbox"/> <input type="checkbox"/> <input type="checkbox"/>	2	A B C D <input type="checkbox"/> <input type="checkbox"/> <input type="checkbox"/> <input type="checkbox"/>	3	A B C D <input type="checkbox"/> <input type="checkbox"/> <input type="checkbox"/> <input type="checkbox"/>	4	A B C D <input type="checkbox"/> <input type="checkbox"/> <input type="checkbox"/> <input type="checkbox"/>	5	A B C D <input type="checkbox"/> <input type="checkbox"/> <input type="checkbox"/> <input type="checkbox"/>
6	A B C D <input type="checkbox"/> <input type="checkbox"/> <input type="checkbox"/> <input type="checkbox"/>	7	A B C D <input type="checkbox"/> <input type="checkbox"/> <input type="checkbox"/> <input type="checkbox"/>	8	A B C D <input type="checkbox"/> <input type="checkbox"/> <input type="checkbox"/> <input type="checkbox"/>	9	A B C D <input type="checkbox"/> <input type="checkbox"/> <input type="checkbox"/> <input type="checkbox"/>	10	A B C D <input type="checkbox"/> <input type="checkbox"/> <input type="checkbox"/> <input type="checkbox"/>
11	A B C D <input type="checkbox"/> <input type="checkbox"/> <input type="checkbox"/> <input type="checkbox"/>								
PROVA DE LEGISLAÇÃO									
12	A B C D <input type="checkbox"/> <input type="checkbox"/> <input type="checkbox"/> <input type="checkbox"/>	13	A B C D <input type="checkbox"/> <input type="checkbox"/> <input type="checkbox"/> <input type="checkbox"/>	14	A B C D <input type="checkbox"/> <input type="checkbox"/> <input type="checkbox"/> <input type="checkbox"/>	15	A B C D <input type="checkbox"/> <input type="checkbox"/> <input type="checkbox"/> <input type="checkbox"/>		
PROVA DE CONHECIMENTOS ESPECÍFICOS DO CARGO									
16	A B C D <input type="checkbox"/> <input type="checkbox"/> <input type="checkbox"/> <input type="checkbox"/>	17	A B C D <input type="checkbox"/> <input type="checkbox"/> <input type="checkbox"/> <input type="checkbox"/>	18	A B C D <input type="checkbox"/> <input type="checkbox"/> <input type="checkbox"/> <input type="checkbox"/>	19	A B C D <input type="checkbox"/> <input type="checkbox"/> <input type="checkbox"/> <input type="checkbox"/>	20	A B C D <input type="checkbox"/> <input type="checkbox"/> <input type="checkbox"/> <input type="checkbox"/>
21	A B C D <input type="checkbox"/> <input type="checkbox"/> <input type="checkbox"/> <input type="checkbox"/>	22	A B C D <input type="checkbox"/> <input type="checkbox"/> <input type="checkbox"/> <input type="checkbox"/>	23	A B C D <input type="checkbox"/> <input type="checkbox"/> <input type="checkbox"/> <input type="checkbox"/>	24	A B C D <input type="checkbox"/> <input type="checkbox"/> <input type="checkbox"/> <input type="checkbox"/>	25	A B C D <input type="checkbox"/> <input type="checkbox"/> <input type="checkbox"/> <input type="checkbox"/>
26	A B C D <input type="checkbox"/> <input type="checkbox"/> <input type="checkbox"/> <input type="checkbox"/>	27	A B C D <input type="checkbox"/> <input type="checkbox"/> <input type="checkbox"/> <input type="checkbox"/>	28	A B C D <input type="checkbox"/> <input type="checkbox"/> <input type="checkbox"/> <input type="checkbox"/>	29	A B C D <input type="checkbox"/> <input type="checkbox"/> <input type="checkbox"/> <input type="checkbox"/>	30	A B C D <input type="checkbox"/> <input type="checkbox"/> <input type="checkbox"/> <input type="checkbox"/>
31	A B C D <input type="checkbox"/> <input type="checkbox"/> <input type="checkbox"/> <input type="checkbox"/>	32	A B C D <input type="checkbox"/> <input type="checkbox"/> <input type="checkbox"/> <input type="checkbox"/>	33	A B C D <input type="checkbox"/> <input type="checkbox"/> <input type="checkbox"/> <input type="checkbox"/>	34	A B C D <input type="checkbox"/> <input type="checkbox"/> <input type="checkbox"/> <input type="checkbox"/>	35	A B C D <input type="checkbox"/> <input type="checkbox"/> <input type="checkbox"/> <input type="checkbox"/>
36	A B C D <input type="checkbox"/> <input type="checkbox"/> <input type="checkbox"/> <input type="checkbox"/>	37	A B C D <input type="checkbox"/> <input type="checkbox"/> <input type="checkbox"/> <input type="checkbox"/>	38	A B C D <input type="checkbox"/> <input type="checkbox"/> <input type="checkbox"/> <input type="checkbox"/>	39	A B C D <input type="checkbox"/> <input type="checkbox"/> <input type="checkbox"/> <input type="checkbox"/>	40	A B C D <input type="checkbox"/> <input type="checkbox"/> <input type="checkbox"/> <input type="checkbox"/>
41	A B C D <input type="checkbox"/> <input type="checkbox"/> <input type="checkbox"/> <input type="checkbox"/>	42	A B C D <input type="checkbox"/> <input type="checkbox"/> <input type="checkbox"/> <input type="checkbox"/>	43	A B C D <input type="checkbox"/> <input type="checkbox"/> <input type="checkbox"/> <input type="checkbox"/>	44	A B C D <input type="checkbox"/> <input type="checkbox"/> <input type="checkbox"/> <input type="checkbox"/>	45	A B C D <input type="checkbox"/> <input type="checkbox"/> <input type="checkbox"/> <input type="checkbox"/>

Questões desta prova podem ser reproduzidas para uso pedagógico, sem fins lucrativos, desde que seja mencionada a fonte: **Concurso Público UFMG – EDITAL 645/2018**. Reproduções de outra natureza devem ser previamente autorizadas pela COPEVE/UFMG.