

CONCURSO PÚBLICO UFMG

EDITAL 645/2018

CONTADOR

PROVAS DE LÍNGUA PORTUGUESA, LEGISLAÇÃO E CONHECIMENTOS ESPECÍFICOS DO CARGO

SÓ ABRA QUANDO AUTORIZADO

Antes de começar a fazer as provas:

- Verifique se este caderno contém PROVAS de: Língua Portuguesa, com 11 questões; Legislação, com 4 questões e Conhecimentos Específicos do Cargo, com 30 questões. Cada uma dessas questões, sequencialmente numeradas de **01** a **45**, possui 4 alternativas.

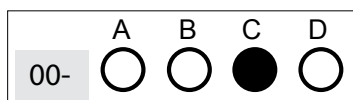
Caso haja algum problema, solicite a substituição do seu caderno de provas.

Na Folha de Respostas:

- Confira seu nome e número de inscrição.
- Assine, A TINTA, no espaço indicado.

Ao transferir as respostas para a Folha de Respostas:

- USE SOMENTE CANETA AZUL ou PRETA para preencher a área reservada à letra correspondente a cada resposta, conforme o modelo:



Sua resposta **NÃO** será computada, se houver marcação de mais de uma alternativa.

NÃO DEIXE NENHUMA QUESTÃO SEM RESPOSTA.

A FOLHA DE RESPOSTAS não deve ser dobrada, amassada ou rasurada.

Sua prova **SOMENTE PODERÁ SER ENTREGUE APÓS O TÉRMINO DO PERÍODO DE SIGILO**. Levante o braço, para que o fiscal possa recolhê-la.

Você deverá aguardar o fiscal se aproximar para, então, entregar o CADERNO DE PROVAS e a FOLHA DE RESPOSTAS.

Você **NÃO** poderá levar consigo o Caderno de Provas.

O rascunho de gabarito, localizado ao final do Caderno de Provas, SÓ PODERÁ SER DESTACADO PELO FISCAL.

Recolha seus objetos, deixe a sala e, em seguida, o prédio. A partir do momento em que sair da sala e até a saída do prédio, continuam válidas as proibições do uso de aparelhos eletrônicos e celulares, bem como não lhe é mais permitido o uso dos sanitários.

**Duração total das provas,
incluindo transcrição da
FOLHA DE RESPOSTAS:
TRÊS HORAS**

EM BRANCO

PROVA DE LÍNGUA PORTUGUESA

INSTRUÇÃO: Leia este texto e, com base nele, responda às questões 01 a 05.

Saúde e dinheiro

Os norte-americanos perdem qualidade de vida. Com isso, perdem condição de viver mais

Dinheiro não traz felicidade, diz o povo. Embora haja controvérsias, a julgar pelo exemplo dos Estados Unidos, nem saúde: pelo segundo ano consecutivo, a expectativa de vida dos americanos diminuiu.

Em 1960, eles tinham a expectativa de vida mais alta do mundo. Chegava a 2,4 anos a mais do que a média dos países da Organização para a Cooperação e o Desenvolvimento Econômico (OCDE). Em 1998, sua expectativa de vida ficou para trás da média da OCDE. Hoje, a diferença já é de 1,6 ano.

Um painel conjunto do *National Research Council* e do *Institute of Medicine* investigou as causas dessa desvantagem crescente. A conclusão foi a de que a saúde dos americanos é mais pobre em diversos aspectos: obesidade, diabetes, doenças cardiovasculares, ferimentos, homicídios, complicações de parto, gravidez na adolescência, consumo de drogas ilícitas e infecções pelo HIV.

Ficou evidente, também, que o estilo de vida é menos saudável do que o dos países da OCDE: as cidades privilegiam o automóvel, a população costuma ingerir alimentos altamente calóricos, abusar de álcool e possuir armas de fogo. Aqueles com renda familiar mais baixa têm menos suporte social, previdenciário e acesso limitado à assistência médica.

As mortes por overdose aumentam a cada ano. Em 2015, foram 64 mil; neste ano, serão 70 mil, números que ultrapassam o total das mortes de soldados americanos na Guerra do Vietnã. Numa análise publicada no *British Medical Journal*, Steven Woolf e Laudan Aron consideraram esses óbitos a “ponta do iceberg” de uma crise de saúde mais abrangente: a mortalidade associada ao abuso de álcool e aos suicídios, que afeta especialmente os brancos de meia-idade e certas comunidades rurais. As causas estariam ligadas ao colapso das indústrias locais, à erosão dos laços comunitários, ao isolamento social, à pressão financeira e à consciência dos trabalhadores de que perderam o padrão de vida que os pais um dia tiveram.

Ao contrário, entre os negros o número de suicídios e de mortes por overdose não aumentou. Os autores atribuem a esse fenômeno a maior resiliência de mulheres e homens negros, habituados a enfrentar desvantagens econômicas, discriminação, preconceito social e mortalidade geral mais elevada.

De outro lado, nos últimos anos, as diferenças sociais se acentuaram, a performance escolar piorou, os salários da classe média estagnaram e os níveis de pobreza aumentaram em relação aos dos países desenvolvidos. O país é rico, mas desigual: os mais pobres têm dificuldade de acesso a serviços sociais, à assistência médica, à prevenção e ao tratamento de transtornos psiquiátricos e dependência química.

Os Estados Unidos investem em saúde 17 % de um PIB de 19 trilhões de dólares, ou seja, cerca de 3,2 trilhões de dólares. É mais do que o PIB inteiro do Brasil. Para justificar esse gasto, o americano médio deveria viver 110 anos, pelo menos. Quem nasce em Santa Catarina vive mais.

VARELLA, Drauzio. Saúde e dinheiro. Disponível em: <https://www.cartacapital.com.br/revista/1024/saude-e-dinheiro>. Acesso em 21 nov.2018. (Adaptado)

QUESTÃO 01

Em relação ao texto, constata-se que

- I - os americanos tinham a expectativa de vida mais alta do mundo; 2,4 anos a mais do que a média dos países da Organização para a Cooperação e o Desenvolvimento Econômico.
- II - a queda na expectativa de vida, que ficou para trás da média dos países da Organização para a Cooperação e o Desenvolvimento Econômico, tem como uma das causas as mortes de soldados americanos na Guerra do Vietnã.
- III - a saúde dos americanos piorou em diversos aspectos e seu estilo de vida é menos saudável do que o dos países da Organização para a Cooperação e o Desenvolvimento Econômico.

São **CORRETAS** as afirmativas

- A) I e II, apenas.
- B) I e III, apenas.
- C) II e III, apenas.
- D) I, II e III.

QUESTÃO 02

De acordo com o texto lido, as causas da mortalidade associada ao abuso de álcool e aos suicídios **NÃO** estariam ligadas

- A) à alimentação menos saudável.
- B) ao colapso das indústrias locais.
- C) ao isolamento social.
- D) à pressão financeira.

QUESTÃO 03

A coesão textual resulta de uma rede de relações criadas por meio de procedimentos e recursos, tais como a repetição, a substituição, a seleção lexical.

Nas alternativas a seguir, há exemplos de retomada de elementos por meio da **substituição lexical**, **EXCETO** em:

- A) [...] Steven Woolf e Laudan Aron consideraram esses óbitos a “ponta do iceberg” de uma crise de saúde mais abrangente [...]
- B) Em 1960, eles tinham a expectativa de vida mais alta do mundo.
- C) Os autores atribuem a esse fenômeno a maior resiliência de mulheres e homens negros [...]
- D) Um painel conjunto do *National Research Council* e do *Institute of Medicine* investigou as causas dessa desvantagem crescente.

QUESTÃO 04

Nas alternativas a seguir, os termos e/ou orações destacados exercem a função sintática de complemento nominal, **EXCETO** em:

- A) Aqueles com renda familiar mais baixa têm menos suporte social, previdenciário e acesso limitado **à assistência médica**.
- B) [...] os mais pobres têm dificuldade de acesso **a serviços sociais, à assistência médica, à prevenção e ao tratamento de transtornos psiquiátricos e dependência química**.
- C) [...] habituados **a enfrentar desvantagens econômicas, discriminação, preconceito social e mortalidade geral mais elevada**.
- D) [...] à consciência **dos trabalhadores** de que perderam o padrão de vida que os pais um dia tiveram.

QUESTÃO 05

Nas alternativas a seguir, considerando seu uso no texto lido, o que os termos em destaque denotam está apresentado entre parênteses, **EXCETO** em:

- A) [...] a mortalidade associada ao abuso de álcool e aos suicídios, que afeta **especialmente** os brancos de meia-idade e certas comunidades rurais. (MODO)
- B) [...] **pelo segundo ano consecutivo**, a expectativa de vida dos americanos diminuiu. (ORDEM)
- C) Ficou evidente, **também**, que o estilo de vida é menos saudável do que o dos países da OCDE [...] (INCLUSÃO)
- D) A conclusão foi a de que a saúde dos americanos é **mais** pobre em diversos aspectos [...] (INTENSIDADE)

QUESTÃO 06

A conexão promove a sequencialização e o encadeamento de partes e subpartes de um texto.

Nas alternativas a seguir, os termos destacados são elementos que atuam na conexão, **EXCETO** em:

- A) A melhor maneira de identificar novos neurônios é executar extensivas análises **a fim de** determinar quais células são neurônios novos ou neurônios progenitores.
- B) O cérebro contém uma rede de vasos sanguíneos e neurônios de altíssima complexidade. **Portanto**, é melhor evitar pancadas na cabeça.
- C) O país é rico, mas desigual, **pois** os mais pobres têm pouco acesso à assistência médica, à prevenção e ao tratamento de transtornos psiquiátricos ou dependência química.
- D) Os seres humanos queimam **em repouso** cerca de 10 % a mais de calorias no fim da tarde do que à noite, devido aos ritmos circadianos, que controlam o relógio interno do corpo.

QUESTÃO 07

Assinale a alternativa em que o pronome 'que' em destaque **NÃO** exerce a função sintática de sujeito da oração.

- A) Aponta-se a existência de 60 rankings universitários nacionais **que** analisam o desempenho das instituições, proporcionando-lhes reconhecimento e visibilidade.
- B) Cabe às instituições de ensino **que** se empenham em conquistar premiações e reconhecimento tomar os rankings internacionais como bússola para suas ações.
- C) O modelo de universidade **que** os rankings delineiam tem características padronizadas, independentemente de localização geográfica ou de índice de desenvolvimento.
- D) Os rankings universitários globais constituem-se em ferramentas **que** contribuem para a compreensão do estado da educação e da pesquisa ao redor do mundo.

QUESTÃO 08

Leia este enunciado:

Milhares de pessoas se reuniram, na manhã de hoje, na famosa Champs-Elysees, onde entraram, violentamente, em confronto com a polícia, que tentava impedi-las de se deslocarem para a Place de la Concorde, perto do museu do Louvre.

Assinale a alternativa em que a mudança no uso dos sinais de pontuação altera o sentido desse enunciado.

- A) Milhares de pessoas se reuniram, na manhã de hoje, na famosa Champs-Elysees, onde entraram, violentamente, em confronto com a polícia que tentava impedi-las de se deslocarem para a Place de la Concorde, perto do museu do Louvre.
- B) Milhares de pessoas se reuniram na manhã de hoje, na famosa Champs-Elysees, onde entraram, violentamente, em confronto com a polícia, que tentava impedi-las de se deslocarem para a Place de la Concorde, perto do museu do Louvre.
- C) Milhares de pessoas se reuniram na manhã de hoje na famosa Champs-Elysees, onde entraram, violentamente, em confronto com a polícia, que tentava impedi-las de se deslocarem para a Place de la Concorde, perto do museu do Louvre.
- D) Milhares de pessoas se reuniram, na manhã de hoje, na famosa Champs-Elysees, onde entraram violentamente em confronto com a polícia, que tentava impedi-las de se deslocarem para a Place de la Concorde, perto do museu do Louvre.

QUESTÃO 09

Nos termos destacados nas alternativas a seguir, o único que **NÃO** exerce a função de sujeito é

- A) **Obesidade, cigarro e causas ambientais** também podem causar alterações na tireoide e com isso provocar o tratamento por meio de reposição hormonal.
- B) Normalmente ricos em iodo, **peixes de águas salgadas, mariscos e algas** são uma ótima fonte para obter o nutriente que garante o bom funcionamento da tireoide.
- C) A tireoide, **glândula endócrina situada próxima à garganta**, é responsável pela produção de hormônios fundamentais para o funcionamento de todas as células do nosso corpo.
- D) Sem iodo, além de ter a fabricação de hormônios afetada, **a pessoa** pode desenvolver bócio endêmico – doença erradicada no Brasil e que deixa o volume da tireoide bastante aumentada.

QUESTÃO 10

Assinale a alternativa em que a palavra ou expressão destacada **NÃO** atua como um conector que sinaliza a relação expressa nos parênteses.

- A) A enxaqueca afeta uma em cada cinco mulheres, mas ela pode estar com os dias contados **visto que** uma nova forma de tratamento promete livrar as pessoas dessa dor. (CAUSALIDADE)
- B) Feita com uma planta rica em sais minerais e vitaminas essenciais à saúde humana, está disponível no Brasil uma nova fórmula **que** devolve a qualidade de vida para quem sofre com açúcar alto no sangue. (DELIMITAÇÃO)
- C) Existem canais de reclamação **para que** os consumidores denunciem qualquer irregularidade no processo de compra e venda on-line. (FINALIDADE)
- D) Concussões cerebrais aumentam o risco de demência e declínio cognitivo, **caso** as pessoas se envolvam em acidentes que resultam em perda de consciência. (COMPLEMENTAÇÃO)

QUESTÃO 11

Nas alternativas a seguir, as orações destacadas expressam a mesma relação de sentido, **EXCETO** em:

- A) Alguns alimentos têm mais calorias do que outros, portanto é fundamental a ajuda de um nutricionista ou médico nutrólogo **para orientar as pessoas nas necessidades e escolhas para o seu caso individualmente**.
- B) Em média, um adulto necessita de 0,8 g a 1 g de proteína por quilo de peso, por dia, mas atletas, idosos e gestantes têm necessidades diferentes, sendo, assim, importante a consulta a um nutricionista **para que acertem na seleção dos alimentos**.
- C) As proteínas vegetais são boas opções nutricionais **para quem quer reduzir o consumo de carnes**, porque fornecem os aminoácidos necessários para o organismo produzir músculos, células e hormônios, enzimas e anticorpos.
- D) O ideal, para as pessoas que praticam esportes, é ingerir mais de um tipo de vegetal que possui maior quantidade de proteína todos os dias **para fornecer as quantidades e qualidades adequadas de aminoácidos**.

PROVA DE LEGISLAÇÃO

QUESTÃO 12

Com relação às responsabilidades previstas na Lei 8.112/1990, que dispõe sobre o regime jurídico dos servidores públicos civis da União, das autarquias e das fundações públicas federais, assinale a opção **CORRETA**:

- A) A responsabilidade civil decorre de ato omissivo ou comissivo, doloso ou culposo, que resulte em prejuízo ao erário ou a terceiros.
- B) A responsabilidade penal será afastada no caso de absolvição administrativa que negue a existência do fato.
- C) A responsabilidade civil-administrativa abrange os crimes e as contravenções imputadas aos servidores, nessa qualidade.
- D) A responsabilidade penal resulta de atos omissivos ou comissivos praticados no desempenho do cargo ou função pelos servidores.

QUESTÃO 13

A Lei nº 8.112/1990 prevê que quando o servidor, a serviço, afastar-se da sede em caráter eventual ou transitório para outro ponto do território nacional ou para o exterior, fará jus a passagens e diárias destinadas a indenizar as parcelas de despesas extraordinárias com pousada, alimentação e locomoção urbana, conforme dispuser em regulamento.

Tendo por referência a lei supracitada e considerando a necessidade de um servidor se deslocar, a serviço e sem pernoite fora da sede, não constituindo exigência permanente do cargo, o pagamento de diária é devida em

- A) 100 % do valor integral.
- B) 50 % do valor integral.
- C) 30 % do valor integral.
- D) 70 % do valor integral.

QUESTÃO 14

O Estatuto da Universidade Federal de Minas Gerais define o Conselho Universitário como órgão máximo de deliberação da instituição, responsável por formular a política geral da Universidade nos planos acadêmico, administrativo, financeiro, patrimonial e disciplinar.

São atribuições do Conselho Universitário:

- A) estabelecer a política de pessoal e aprovar a organização dos respectivos quadro e plano de cargos e salários.
- B) regulamentar a matrícula, estabelecer o regime escolar e aprovar o calendário escolar da Universidade.
- C) pronunciar-se sobre a aquisição, a locação, a gravação, a permuta e a alienação de bens imóveis pela Instituição.
- D) prover apoio institucional e técnico, além de subsídios de natureza crítica, visando à maior integração da Universidade com a sociedade.

QUESTÃO 15

De acordo com o Estatuto da Universidade Federal de Minas Gerais, a Universidade é composta de unidades acadêmicas e unidades especiais.

Com relação à estrutura dessas unidades, assinale a opção **CORRETA**:

- A) A unidade especial será definida pelo Conselho de Curadores, após consulta ao Conselho de Diretores.
- B) A unidade especial pode realizar atividades de extensão, conduzindo à concessão de diploma de curso de graduação.
- C) A unidade acadêmica é o estabelecimento de ensino que possui sede e estrutura administrativa próprias.
- D) A unidade acadêmica poderá manter, ao mesmo tempo, diversos tipos de estrutura de nível hierárquico a ela inferior.

PROVA DE CONHECIMENTOS ESPECÍFICOS – CONTADOR

QUESTÃO 16

Considere as seguintes afirmativas sobre o Balanço Orçamentário:

- I – O Balanço Orçamentário é composto por Quadro Principal, Quadro da Execução dos Restos a Pagar Não Processados e Quadro da Execução dos Restos a Pagar Processados.
- II – Na coluna da Previsão Atualizada do Balanço Orçamentário, são demonstrados os valores da previsão atualizada das receitas, que refletem a reestimativa da receita decorrente de, por exemplo, criação de novas naturezas de receita não previstas na Lei Orçamentária Anual.
- III – O Balanço Orçamentário demonstrará as receitas detalhadas por categoria econômica e origem, especificando a previsão inicial, a previsão atualizada para o exercício, a receita realizada e o saldo, que corresponde ao excesso ou insuficiência de arrecadação

Estão **CORRETAS** as afirmativas:

- A) I e II, apenas.
- B) II e III, apenas.
- C) I e III, apenas.
- D) I, II e III.

QUESTÃO 17

Variações patrimoniais são transações que promovem alterações nos elementos patrimoniais da entidade do setor público, mesmo em caráter compensatório, afetando ou não o seu resultado. Com relação às variações patrimoniais, assinale a alternativa **INCORRETA**:

- A) São exemplos de variações patrimoniais aumentativas: exploração e venda de bens, serviços e direitos, impostos, taxas e contribuições de melhoria, uso de bens, serviços e consumo de capital fixo e transferências e delegações recebidas.
- B) Podem ocorrer três momentos do reconhecimento da variação patrimonial: para a variação patrimonial aumentativa, antes, depois ou no momento da arrecadação da receita orçamentária; e para a variação patrimonial diminutiva, antes, depois ou no momento da liquidação da despesa orçamentária.
- C) É na Demonstração das Variações Patrimoniais que o resultado patrimonial é apurado, pelo confronto entre as variações patrimoniais quantitativas aumentativas e diminutivas, sendo que o valor apurado passa a compor o saldo patrimonial do Balanço Patrimonial do exercício.
- D) Deve-se considerar realizada uma variação patrimonial aumentativa, quando há a geração natural de novos ativos independentemente da intervenção de terceiros.

QUESTÃO 18

A Norma Brasileira de Contabilidade Aplicada ao Setor Público (NBC TSP – Estrutura Conceitual) contém as definições dos elementos utilizados nas demonstrações contábeis e fornece explicação adicional acerca dessas definições. Com base na referida norma, assinale a alternativa **INCORRETA** sobre os elementos das demonstrações contábeis:

- A) Referente ao conceito de ativo, considera-se que o potencial de serviços possibilita à entidade alcançar os seus objetivos, gerando, necessariamente, entrada líquida de caixa.
- B) A contribuição dos proprietários corresponde à entrada de recursos para a entidade a título de contribuição de partes externas, que estabelece ou aumenta a participação delas no patrimônio líquido da entidade.
- C) As participações dos proprietários podem surgir na criação da entidade quando outra entidade contribui com recursos para dar à nova entidade a capacidade de iniciar suas operações.
- D) Um passivo deve envolver uma saída de recursos da entidade para ser liquidado ou extinto, sendo que a obrigação, que pode ser liquidada ou extinta sem a saída de recursos da entidade, não é um passivo.

QUESTÃO 19

A Norma Brasileira de Contabilidade Aplicada ao Setor Público (NBC T 16.11) estabelece a conceituação, o objeto, os objetivos e as regras básicas para mensuração e evidenciação dos custos no setor público e apresentado, nesta Norma, como Subsistema de Informação de Custos do Setor Público (SICSP). Assinale a afirmativa **INCORRETA** sobre esse Subsistema:

- A) O SICSP registra, processa e evidencia os custos de bens e serviços e outros objetos de custos, produzidos e oferecidos à sociedade pela entidade pública.
- B) Na geração de informação de custo, não é obrigatória a adoção dos princípios de contabilidade da competência.
- C) Os serviços públicos devem ser identificados, medidos e relatados em sistema projetado para gerenciamento de custos dos serviços públicos.
- D) Um dos objetivos é apoiar a avaliação de resultados e desempenhos, permitindo a comparação entre os custos da entidade com os custos de outras entidades públicas.

QUESTÃO 20

O processo orçamentário compreende as fases de elaboração e execução das leis orçamentárias: Plano Plurianual (PPA), Lei de Diretrizes Orçamentárias (LDO) e Lei Orçamentária Anual (LOA). Com relação aos ritos de elaboração, aprovação e implementação pelos Poderes Legislativo e Executivo dessas leis, considere as afirmativas:

- I – A Lei de Diretrizes Orçamentárias deve ser encaminhada ao Legislativo oito meses e meio antes do encerramento do exercício financeiro e a devolução ao Executivo deve ser realizada até o encerramento do primeiro período da sessão legislativa.
- II – O Plano Plurianual deve ser encaminhado do Executivo ao Legislativo até cinco meses antes do encerramento do primeiro exercício. A devolução ao Executivo deve ser feita até o encerramento do segundo período da sessão legislativa do exercício em que foi encaminhado.
- III – O projeto da Lei Orçamentária Anual deverá ser encaminhado ao Legislativo quatro meses antes do término do exercício financeiro e devolvido ao executivo até o encerramento da sessão legislativa do exercício de sua elaboração.

Estão **CORRETAS** as afirmativas:

- A) I e II, apenas.
- B) I, II e III.
- C) II e III, apenas.
- D) I e III, apenas.

QUESTÃO 21

No que se refere ao Plano de Contas Aplicado ao Setor Público (PCASP), marque a alternativa **INCORRETA**:

- A) Alterações patrimoniais dentro de uma mesma entidade, como por exemplo a depreciação, serão identificadas por contas no nível de consolidação com o dígito 3 (Consolidação).
- B) A utilização do PCASP é obrigatória para todos os órgãos e entidades da administração direta e da administração indireta dos entes da Federação, incluindo seus fundos, autarquias, inclusive especiais, fundações, e empresas estatais dependentes.
- C) Caso o PCASP tenha detalhado uma conta até o 5º nível e o ente queria usá-la, mas não preveja um detalhamento maior para isso, ele pode transformar a conta de 5º nível de não escriturável para escriturável, deixando o 6º e 7º níveis com dígito zero.
- D) A edição de normas gerais para consolidação das contas públicas é de competência da Secretaria do Tesouro Nacional, cabendo a esse órgão criar, alterar, excluir, codificar, especificar, desdobrar e detalhar as contas contábeis.

QUESTÃO 22

A Lei nº 12.527 de 2011 (Lei de Acesso à Informação) regulamenta o direito constitucional de acesso às informações públicas. De acordo com a referida lei, é **INCORRETO** afirmar que:

- A) deve ser cumprida por todos os órgãos e entidades da administração direta e indireta.
- B) é dever dos órgãos e entidades públicas promover, independentemente de requerimentos, a divulgação em local de fácil acesso, no âmbito de suas competências, de informações de interesse coletivo ou geral por eles produzidas ou custodiadas.
- C) poderá o interessado, no caso de indeferimento de acesso a informações ou às razões da negativa do acesso, interpor recurso contra a decisão no prazo de 15 (quinze) dias a contar da sua ciência.
- D) são consideradas imprescindíveis à segurança da sociedade ou do Estado e, portanto, passíveis de classificação as informações cuja divulgação ou acesso irrestrito possam prejudicar ou causar risco a planos ou operações estratégicos das Forças Armadas.

QUESTÃO 23

Considere as afirmativas sobre dívida ativa:

- I – A inscrição do crédito em dívida ativa configura fato contábil permutativo, pois não altera o valor do patrimônio líquido do ente público.
- II – Dívida ativa representa as obrigações do ente público com terceiros e é reconhecida contabilmente no passivo.
- III – No âmbito federal, a competência para a gestão administrativa e judicial da dívida ativa é da Advocacia Geral da União (AGU).

Estão **CORRETAS** as afirmativas:

- A) I e III, apenas.
- B) I, II e III.
- C) I, apenas.
- D) II e III, apenas.

QUESTÃO 24

De acordo com o que consta no Manual de Contabilidade Aplicada ao Setor Público (MCASP), em sentido amplo, os ingressos de recursos financeiros nos cofres do Estado denominam-se receitas públicas, registradas como receitas orçamentárias, quando representam disponibilidades de recursos financeiros para o erário, ou ingressos extraorçamentários, quando representam apenas entradas compensatórias. Assinale a alternativa **INCORRETA**.

- A) A classificação da receita orçamentária é de utilização obrigatória para todos os entes da Federação, sendo facultado seu desdobramento para atendimento das respectivas peculiaridades.
- B) As receitas orçamentárias são classificadas segundo os critérios de Natureza, Fonte/Destinação de Recursos, e Indicador de Resultado Receita Corrente Líquida.
- C) Os ingressos extraorçamentários são recursos financeiros de caráter temporário, do qual o Estado é mero agente depositário, sendo que sua devolução não se sujeita à autorização legislativa e, portanto, não integram a Lei Orçamentária Anual (LOA).
- D) As receitas orçamentárias de capital são arrecadadas dentro do exercício financeiro, aumentam as disponibilidades financeiras do Estado e são instrumentos de financiamento dos programas e ações orçamentários, com o objetivo de se atingirem as finalidades públicas.

QUESTÃO 25

No setor público brasileiro, a consolidação das demonstrações contábeis pode ser feita no âmbito intragovernamental (em cada ente da Federação) ou em âmbito intergovernamental (consolidação nacional). Nesse contexto da consolidação, é **CORRETO** afirmar:

- A) A alocação dos créditos orçamentários na Lei Orçamentária Anual deverá ser feita diretamente à unidade orçamentária responsável pela execução das ações correspondentes, ficando vedada a consignação de recursos a título de transferência para unidades integrantes dos orçamentos fiscal e da seguridade social.
- B) A consolidação nacional é de competência da Secretaria do Tesouro Nacional e abrange todas as entidades incluídas no orçamento fiscal, no orçamento da seguridade social e no orçamento de investimentos.
- C) A natureza de receita intraorçamentária deve ser constituída substituindo-se o dígito referente às categorias econômicas 1 ou 2 pelos dígitos 8, se receita intraorçamentária corrente, ou 7, se receita intraorçamentária de capital, mantendo-se o restante da codificação.
- D) O desdobramento suplementar dos elementos de despesa para atendimento das necessidades de escrituração contábil e controle da execução orçamentária é obrigatório.

QUESTÃO 26

De acordo com a Resolução CFC n.º 1.374/11, é **CORRETO** afirmar:

- A) A administração da entidade que reporta a informação precisa apoiar-se em relatórios contábil-financeiros de propósito geral.
- B) Relatórios contábil-financeiros de propósito geral são elaborados para se chegar ao valor da entidade que reporta a informação.
- C) Relatórios contábil-financeiros de propósito geral não atendem a todas as informações que investidores e credores por empréstimo necessitam, sendo que esses usuários precisam considerar informações pertinentes de outras fontes.
- D) Usuários primários individuais têm similares, e possivelmente congruentes, desejos e necessidades de informação.

QUESTÃO 27

A Relevância é uma das características qualitativas fundamentais da informação contábil-financeira útil. Segundo a Resolução CFC n.º 1.374/11, uma informação contábil-financeira relevante é aquela capaz de fazer diferença nas decisões que possam ser tomadas pelos usuários. Ao discorrer sobre essa característica qualitativa, de acordo com a resolução supracitada, é **CORRETO** afirmar:

- A) O valor preditivo e o valor confirmatório da informação contábil-financeira não estão inter-relacionados.
- B) Não se pode especificar um limite quantitativo uniforme para materialidade ou predeterminar o que seria julgado material para uma situação particular.
- C) A informação contábil-financeira, para que possua valor preditivo, precisa ser uma predição ou uma projeção.
- D) Uma informação não pode ser considerada capaz de fazer diferença em uma decisão, caso alguns usuários decidam não a levar em consideração.

QUESTÃO 28

Considere as afirmações sobre as demonstrações contábeis:

- I. A entidade deve elaborar todas as suas demonstrações contábeis utilizando-se do regime de competência.
- II. Ao avaliar se o pressuposto de continuidade é apropriado, a administração da entidade deve levar em consideração toda a informação disponível sobre o futuro, que é o período mínimo de doze meses a partir da data do balanço.
- III. Ativos e passivos ou receitas e despesas podem ser compensados, quando exigido ou permitido por norma, interpretação ou comunicado técnico.
- IV. O conjunto completo das demonstrações contábeis deve ser apresentado pelo menos trimestralmente (inclusive informação comparativa).

Segundo a NBC TG 26 (R5), está(ão) **CORRETA(S)** a(s) afirmação(ões):

- A) I, apenas.
- B) I e II, apenas.
- C) II e IV, apenas.
- D) II e III, apenas.

QUESTÃO 29

Considere as afirmações sobre os ativos intangíveis adquiridos separadamente:

- I. O custo desse ativo inclui seu preço de compra, acrescido de impostos de importação e impostos recuperáveis sobre a compra, depois de deduzidos os descontos comerciais e abatimentos.
- II. Os honorários profissionais diretamente relacionados para que o ativo fique em condições operacionais e os custos incorridos na introdução de novo produto ou serviço (incluindo propaganda e atividades promocionais) são exemplos de custos diretamente atribuíveis ao ativo intangível.
- III. Se o prazo de pagamento de ativo intangível excede os prazos normais de crédito, seu custo deve ser o equivalente ao preço à vista.
- IV. Algumas operações realizadas em conexão com o desenvolvimento de ativo intangível não são necessárias para deixá-lo em condições operacionais pretendidas pela administração; assim, as receitas e as despesas relacionadas devem ser reconhecidas imediatamente no resultado.

Segundo a NBC TG 04 (R4), está(ão) **CORRETA(S)** a(s) afirmação(ões):

- A) I, apenas.
- B) I e II, apenas.
- C) II e III, apenas.
- D) III e IV, apenas.

QUESTÃO 30

Considere as afirmações sobre os ativos imobilizados:

- I. A entidade não reconhece no valor contábil de um item do ativo imobilizado os custos da manutenção periódica do item, sendo que esses custos são reconhecidos no resultado quando incorridos.
- II. Itens do ativo imobilizado podem ser adquiridos por razões de segurança ou ambientais, já que, embora não aumentando diretamente os futuros benefícios econômicos de qualquer item específico já existente do ativo imobilizado, podem ser necessários para que a entidade obtenha os benefícios econômicos futuros dos seus outros ativos.
- III. Sobressalentes, peças de reposição, ferramentas e equipamentos de uso interno são classificados como ativo imobilizado, quando a entidade espera usá-los por mais de um período, assim como se puderem ser utilizados somente em conexão com itens do ativo imobilizado.

Segundo a NBC TG 27 (R4), está(ão) **CORRETA(S)** a(s) afirmação(ões):

- A) I, apenas.
- B) I, II e III.
- C) II e III, apenas.
- D) I e II, apenas.

QUESTÃO 31

A empresa Faz Muita Coisa DMT S/A adquiriu uma máquina para o seu processo produtivo. Tal máquina ficou disponível para uso, nas condições operacionais pretendidas pela administração no dia 01 de julho de 2014, pelo valor contábil de R\$360.000,00. A vida útil da máquina foi estimada em 5 anos e seu valor residual, em R\$65.000,00. A depreciação do equipamento foi calculada pelo método da linha reta. Salienta-se que, no dia 30 de junho de 2016, a Faz Muita Coisa DMT S/A vendeu a máquina por R\$150.000,00.

Considerando-se apenas as informações apresentadas e conforme a NBC TG 27 (R4), é **CORRETO** afirmar que o valor contábil a ser baixado da máquina no dia da venda foi de:

- A) R\$ 242.000,00.
- B) R\$ 177.000,00.
- C) R\$ 150.000,00.
- D) R\$ 295.000,00.

QUESTÃO 32

Considere as afirmações sobre a demonstração do valor adicionado (DVA):

- I. No momento da realização da reavaliação de um ativo ou da sua avaliação ao valor justo, deve-se incluir esse valor como “outras receitas” na DVA, bem como se reconhecem os respectivos tributos na linha própria de impostos, taxas e contribuições.
- II. Os ajustes de exercícios anteriores, decorrentes de efeitos provocados por erro imputável a exercício anterior ou da mudança de critérios contábeis que vinham sendo utilizados pela entidade, devem ser adaptados na demonstração de valor adicionado relativa ao período mais antigo apresentado para fins de comparação, bem como os demais valores comparativos apresentados.
- III. A construção de ativos dentro da própria empresa para seu próprio uso equivale à produção vendida para a própria empresa; sendo assim, seu valor contábil integral precisa ser considerado como receita e o gasto com mão de obra própria alocada é considerado como distribuição dessa riqueza criada. No entanto, esse mesmo tratamento não deve ser dado a eventuais juros ativados e tributos.
- IV. Os dividendos que compõem a riqueza distribuída pela entidade não precisam se restringir exclusivamente à parcela relativa aos resultados do próprio período.

Segundo a Resolução CFC N.º 1.138/08, estão **CORRETAS** as afirmações:

- A) II e III, apenas.
- B) I, II e III, apenas.
- C) I e II, apenas.
- D) III e IV, apenas.

QUESTÃO 33

Considere as afirmações sobre a demonstração dos fluxos de caixa (DFC):

- I. Os fluxos de caixa advindos de transações em moeda estrangeira devem ser registrados na moeda funcional da entidade pela aplicação, ao montante em moeda estrangeira, das taxas de câmbio entre a moeda funcional e a moeda estrangeira observadas na data da ocorrência do fluxo de caixa.
- II. Os juros pagos e recebidos e os dividendos e os juros sobre o capital próprio recebidos devem ser classificados como fluxos de caixa operacionais, porque eles entram na determinação do lucro líquido ou prejuízo.
- III. Os fluxos de caixa referentes ao Imposto de Renda (IR) e contribuição social sobre o lucro líquido (CSLL) devem ser divulgados separadamente e devem ser classificados como fluxos de caixa das atividades operacionais, mesmo que possam ser identificados especificamente como atividades de financiamento e de investimento.
- IV. Transações de investimento e financiamento que não envolvem o uso de caixa ou equivalentes de caixa devem ser excluídas da demonstração dos fluxos de caixa, mas devem ser divulgadas nas notas explicativas às demonstrações contábeis, de modo que forneçam todas as informações relevantes sobre essas atividades.

Segundo a NBC TG 03 (R3), estão **CORRETAS** as afirmações:

- A) I e II, apenas.
- B) I, IV, apenas.
- C) II e III, apenas.
- D) II e IV, apenas.

QUESTÃO 34

Apresentam-se grupos de contas dos balanços patrimoniais da empresa Revende Itens Diversos SDI S/A em 31/12/2016 e 31/12/2017:

Descrição	31/12/2016	31/12/2017
Ativo Total	2.146.121	1.946.712
Ativo Circulante	1.361.963	1.279.715
Caixa e Equivalentes de Caixa	269.935	305.368
Contas a Receber	830.155	724.067
Estoques	227.847	224.102
Tributos a Recuperar	32.073	24.934
Despesas Antecipadas	1.953	1.243
Ativo Não Circulante	784.158	666.997
Ativo Realizável a Longo Prazo	64.579	54.967
Investimentos	23	23
Imobilizado	565.728	477.288
Intangível	153.828	134.719
Passivo Total	2.146.121	1.946.712
Passivo Circulante	848.800	744.702
Obrigações Sociais e Trabalhistas	63.942	51.977
Fornecedores	202.564	205.502
Obrigações Fiscais	125.529	117.333
Empréstimos e Financiamentos	258.612	203.518
Outras Obrigações	187.223	157.589
Provisões	10.931	8.783
Passivo Não Circulante	451.533	522.981
Empréstimos e Financiamentos	437.891	510.742
Outras Obrigações	888	2.629
Provisões	12.754	9.611
Patrimônio Líquido Consolidado	845.788	679.028

Na comparação entre os dois anos analisados, assinale a alternativa **CORRETA**:

- A) O indicador de liquidez corrente da empresa aumentou.
- B) O indicador de composição do endividamento da empresa aumentou.
- C) O indicador de liquidez geral da empresa aumentou.
- D) O indicador de liquidez seca da empresa reduziu.

QUESTÃO 35

Segundo a NBC PP 01, perito é o contador regularmente registrado em Conselho Regional de Contabilidade que exerce a atividade pericial de forma pessoal, devendo ser profundo conhecedor, por suas qualidades e experiências, da matéria periciada. Segundo a referida norma, é **INCORRETO** afirmar:

- A) O perito-assistente deve declarar-se suspeito, quando, após contratado, verificar a ocorrência de situações que venham suscitar suspeição em função da sua imparcialidade ou independência e, dessa maneira, comprometer o resultado do seu trabalho.
- B) O perito deve comprovar sua habilitação como perito em contabilidade por intermédio de Certidão de Regularidade Profissional emitida pelos Conselhos Regionais de Contabilidade.
- C) O perito deve ressaltar, em sua proposta de honorários, que a mesma não contempla os honorários relativos a quesitos suplementares e, se estes forem formulados pelo juiz e/ou pelas partes, pode haver incidência de honorários complementares a serem requeridos.
- D) Se o perito utilizar informações de especialista de outras áreas, anexando documento emitido por especialista, o perito não será responsável por essas informações contidas em seu laudo ou parecer.

QUESTÃO 36

A empresa Revende Artes RA Ltda. promoverá uma liquidação de quadros em uma galeria da cidade no próximo mês. Essa empresa objetiva vender todos os seus quadros por R\$ 300 cada. A empresa adquiriu os quadros de uma associação de artistas locais por R\$ 150 cada, podendo devolver qualquer unidade não vendida com restituição total. A galeria da cidade ofereceu à empresa Revende Artes RA Ltda. duas formas alternativas para pagamento do uso do espaço:

- Opção I: um pagamento fixo de R\$ 9 mil para o período da liquidação.
- Opção II: 20% do total de receitas obtidas durante o período da liquidação.

(Considere que a empresa Revende Artes RA Ltda. não incorra em outros gastos.)

Com base apenas nas informações apresentadas, é **INCORRETO** afirmar que:

- A) O resultado operacional será igual nas opções I ou II, caso sejam vendidas 100 unidades.
- B) O ponto de equilíbrio contábil, na opção I, é de 60 unidades.
- C) A alavancagem operacional é distinta entre as duas opções de pagamento do espaço.
- D) O resultado operacional será de R\$13.500,00, caso sejam vendidas 150 unidades na opção I.

QUESTÃO 37

A empresa Produz Picolés PP Ltda. fabrica dois tipos de picolés: Frutas e Ao Leite. A Tabela a seguir apresenta uma série de informações referentes à fabricação e comercialização de uma unidade de cada tipo de picolé:

Tipo de picolé	Frutas	Ao Leite
Material direto por unidade (R\$)	0,45	0,70
Mão de obra direta por unidade (R\$)	0,25	0,25
Preço de venda por unidade (R\$)	2,00	3,50
Despesas variáveis por unidade (R\$)	0,10	0,10
Custos indiretos variáveis por unidade (R\$)	0,10	0,15
Horas-máquina consumidas por unidade (em horas)	0,05	0,20

Ademais, a empresa incorre em despesas fixas e custos indiretos fixos de R\$20 mil mensais e a demanda de mercado permite que a empresa possa vender o quanto conseguir produzir de cada tipo de picolé mensalmente. Contudo, há uma restrição de 5.000 horas-máquina em um determinado mês.

Considerando apenas as informações apresentadas, caso os gestores da empresa Produz Picolés PP Ltda. queiram obter o maior resultado operacional possível no mês em que há a restrição no número de horas-máquina, eles devem utilizar essas horas do seguinte modo:

- A) Um quinto das horas para a produção do picolé de frutas e o restante para o picolé ao leite.
- B) Exclusivamente na produção do picolé ao leite.
- C) Exclusivamente na produção do picolé de frutas.
- D) Um quinto das horas para a produção picolé ao leite e o restante para o picolé de frutas.

QUESTÃO 38

Considere as afirmações sobre os métodos de custeio:

- I. O custeio baseado em atividades exige que os custos das empresas sejam segregados em fixos e variáveis.
- II. O custeio variável não é aceito nem pela auditoria independente nem pelo Fisco para fins de divulgação de balanços a usuários externos da Contabilidade.
- III. O custeio por absorção demanda o rateio dos custos fixos aos produtos.
- IV. O custeio variável demanda a utilização de direcionadores de custos que mantenham relação de causa e efeito entre recursos e atividades e entre estas e os objetos de custos.

Está(ão) **CORRETA(S)** a(s) afirmação(ões):

- A) I, apenas.
- B) III e IV, apenas.
- C) II e III, apenas.
- D) II, apenas.

QUESTÃO 39

O Artigo 156 da Constituição Federal estabelece os impostos de competência dos Municípios. É **CORRETO** afirmar que este ente federado é competente para instituir imposto sobre:

- A) Grandes fortunas, nos termos de lei complementar.
- B) Transmissão “inter vivos”, a qualquer título, por ato oneroso, de bens imóveis, por natureza ou acessão física e de direitos reais sobre imóveis; exceto os de garantia, bem como cessão de direitos a sua aquisição.
- C) Transmissão *causa mortis* e doação de quaisquer bens ou direitos.
- D) Operações relativas à circulação de mercadorias e sobre prestações de serviços de transporte interestadual e intermunicipal e de comunicação.

QUESTÃO 40

A Constituição Federal apresenta algumas características de dois importantes impostos: aquele sobre produtos industrializados e aquele sobre operações relativas à circulação de mercadorias e sobre prestações de serviços de transporte interestadual e intermunicipal e de comunicação. Uma característica comum a ambos os impostos supracitados, de acordo com a Constituição Federal, é:

- A) dependem exclusivamente do Senado Federal para o estabelecimento de alíquotas interestaduais e de exportação.
- B) devem ser seletivos, em função da essencialidade do produto.
- C) devem ser não cumulativos.
- D) são de competência da União.

QUESTÃO 41

A Lei nº 5.172/66 estabelece aspectos específicos no que tange ao Imposto sobre a Propriedade Predial e Territorial Urbana (IPTU). Conforme a referida lei, é **INCORRETO** afirmar:

- A) A base do cálculo do imposto é o valor venal do imóvel, sendo que não se deve considerar o valor dos bens móveis mantidos, em caráter permanente ou temporário, no imóvel, para efeito de sua utilização, exploração, aformoseamento ou comodidade.
- B) Entende-se como zona urbana a definida em lei municipal; observado o requisito mínimo da existência de melhoramentos construídos ou mantidos pelo Poder Público, tais como sistema de esgoto sanitários e rede de iluminação pública, com ou sem posteamento, para distribuição domiciliar.
- C) A lei municipal pode considerar urbanas as áreas urbanizáveis, ou de expansão urbana, constantes de loteamentos aprovados pelos órgãos competentes, destinados exclusivamente à habitação.
- D) Tem como fato gerador a propriedade, o domínio útil ou a posse de bem imóvel por natureza ou por acessão física, como definido na lei civil, localizado na zona urbana do município.

QUESTÃO 42

Considere as afirmações sobre o Imposto sobre Produtos Industrializados:

- I. É fato gerador desse imposto, o seu desembaraço aduaneiro, quando de procedência estrangeira.
- II. O imposto pode ser seletivo em função da essencialidade dos produtos e deve ser não-cumulativo, dispondo a lei de forma que o montante devido resulte da diferença a maior, em determinado período, entre o imposto referente aos produtos saídos do estabelecimento e o pago relativamente aos produtos nele entrados.
- III. Os produtos sujeitos ao imposto, quando remetidos de um para outro Estado, ou do ou para o Distrito Federal, serão acompanhados de nota fiscal de modelo especial, emitida em séries próprias e contendo, além dos elementos necessários ao controle fiscal, os dados indispensáveis à elaboração da estatística do comércio por cabotagem e demais vias internas.
- IV. São exemplos de contribuintes do imposto o importador ou quem a lei a ele equiparar, assim como o arrematante de produtos apreendidos ou abandonados, levados a leilão.

De acordo com a Lei nº 5.172/66, estão **CORRETAS** as afirmações:

- A) I e II, apenas.
- B) I, III e IV, apenas.
- C) I, II e III, apenas.
- D) II, III e IV, apenas.

QUESTÃO 43

A empresa Faz Muita Coisa MT Ltda. contratou, no dia 01 de dezembro de 2017, um seguro contra incêndios no valor de R\$ 50.000,00 por um período de 24 meses. O pagamento foi estipulado da seguinte forma: 50% foi quitado à vista (em dinheiro) e o restante seria pago em 45 dias. Assim, considerando apenas essas informações, o valor contabilizado como despesas com seguros no ano de 2017 foi de:

- A) R\$ 41.666,67.
- B) R\$ 4.166,67.
- C) R\$ 25.000,00.
- D) R\$ 2.083,33.

QUESTÃO 44

Considere as transações com aquisição e revenda de mercadorias da empresa Compra e Revende Tudo BSE Ltda. durante o mês de março de 2018:

02/mar	Compra de 100 unidades a R\$ 60,00 cada
06/mar	Compra de 200 unidades a R\$ 80,00 cada
10/mar	Venda de 150 unidades a R\$ 150,00 cada
14/mar	Compra de 200 unidades a R\$ 90,00 cada
20/mar	Venda de 50 unidades a R\$ 160,00 cada
26/mar	Venda de 200 unidades a R\$170,00 cada.

Com base apenas nessas informações, é **INCORRETO** afirmar que no mês de março de 2018:

- A) Caso a empresa use o critério do custo médio ponderado móvel, para avaliar seus estoques, seu custo com mercadorias vendidas seria de R\$ 31.714,29.
- B) Caso a empresa use o critério do Primeiro a Entrar, Primeiro a Sair (PEPS) para avaliar seus estoques, seu custo com mercadorias vendidas seria inferior ao esperado caso ela empregasse o critério do Último a Entrar, Primeiro a Sair (UEPS).
- C) Caso a empresa use o critério do Primeiro a Entrar, Primeiro a Sair (PEPS) para avaliar seus estoques, seu custo com mercadorias vendidas seria de R\$31.000,00.
- D) Caso a empresa use o critério do custo médio ponderado móvel para avaliar seus estoques, o estoque final de mercadorias seria de R\$ 8.685,71.

QUESTÃO 45

Considere as seguintes afirmações sobre o sistema de informação contábil:

- I. Os subsistemas contábeis têm missões específicas para atender a demandas peculiares; contudo, suas missões têm que estar integradas com o objetivo geral do sistema de informação contábil.
- II. Algumas informações ou alguns subsistemas de informação contábil podem ser, no início do tratamento dos dados das transações, operados por outras áreas da empresa.
- III. Em geral, as empresas têm compartilhado os sistemas de informações contábeis em duas áreas: societária e fiscal (legal).
- IV. Podem ser citados como subsistemas do sistema de informação contábil: Valorização de inventários, Gestão de Tributos, e Custos Gerencial e Preço de Venda.

De acordo com Padoveze (2015), estão **CORRETAS** as seguintes afirmações:

- A) I, II e IV, apenas.
- B) I e II, apenas.
- C) I, III e IV, apenas.
- D) II, III e IV, apenas.

EM BRANCO

EM BRANCO

EM BRANCO

CONCURSO PÚBLICO UFMG – EDITAL 645/2018

RASCUNHO DO GABARITO									
PROVA DE LÍNGUA PORTUGUESA									
1	A B C D <input type="checkbox"/> <input type="checkbox"/> <input type="checkbox"/> <input type="checkbox"/>	2	A B C D <input type="checkbox"/> <input type="checkbox"/> <input type="checkbox"/> <input type="checkbox"/>	3	A B C D <input type="checkbox"/> <input type="checkbox"/> <input type="checkbox"/> <input type="checkbox"/>	4	A B C D <input type="checkbox"/> <input type="checkbox"/> <input type="checkbox"/> <input type="checkbox"/>	5	A B C D <input type="checkbox"/> <input type="checkbox"/> <input type="checkbox"/> <input type="checkbox"/>
6	A B C D <input type="checkbox"/> <input type="checkbox"/> <input type="checkbox"/> <input type="checkbox"/>	7	A B C D <input type="checkbox"/> <input type="checkbox"/> <input type="checkbox"/> <input type="checkbox"/>	8	A B C D <input type="checkbox"/> <input type="checkbox"/> <input type="checkbox"/> <input type="checkbox"/>	9	A B C D <input type="checkbox"/> <input type="checkbox"/> <input type="checkbox"/> <input type="checkbox"/>	10	A B C D <input type="checkbox"/> <input type="checkbox"/> <input type="checkbox"/> <input type="checkbox"/>
11	A B C D <input type="checkbox"/> <input type="checkbox"/> <input type="checkbox"/> <input type="checkbox"/>								
PROVA DE LEGISLAÇÃO									
12	A B C D <input type="checkbox"/> <input type="checkbox"/> <input type="checkbox"/> <input type="checkbox"/>	13	A B C D <input type="checkbox"/> <input type="checkbox"/> <input type="checkbox"/> <input type="checkbox"/>	14	A B C D <input type="checkbox"/> <input type="checkbox"/> <input type="checkbox"/> <input type="checkbox"/>	15	A B C D <input type="checkbox"/> <input type="checkbox"/> <input type="checkbox"/> <input type="checkbox"/>		
PROVA DE CONHECIMENTOS ESPECÍFICOS DO CARGO									
16	A B C D <input type="checkbox"/> <input type="checkbox"/> <input type="checkbox"/> <input type="checkbox"/>	17	A B C D <input type="checkbox"/> <input type="checkbox"/> <input type="checkbox"/> <input type="checkbox"/>	18	A B C D <input type="checkbox"/> <input type="checkbox"/> <input type="checkbox"/> <input type="checkbox"/>	19	A B C D <input type="checkbox"/> <input type="checkbox"/> <input type="checkbox"/> <input type="checkbox"/>	20	A B C D <input type="checkbox"/> <input type="checkbox"/> <input type="checkbox"/> <input type="checkbox"/>
21	A B C D <input type="checkbox"/> <input type="checkbox"/> <input type="checkbox"/> <input type="checkbox"/>	22	A B C D <input type="checkbox"/> <input type="checkbox"/> <input type="checkbox"/> <input type="checkbox"/>	23	A B C D <input type="checkbox"/> <input type="checkbox"/> <input type="checkbox"/> <input type="checkbox"/>	24	A B C D <input type="checkbox"/> <input type="checkbox"/> <input type="checkbox"/> <input type="checkbox"/>	25	A B C D <input type="checkbox"/> <input type="checkbox"/> <input type="checkbox"/> <input type="checkbox"/>
26	A B C D <input type="checkbox"/> <input type="checkbox"/> <input type="checkbox"/> <input type="checkbox"/>	27	A B C D <input type="checkbox"/> <input type="checkbox"/> <input type="checkbox"/> <input type="checkbox"/>	28	A B C D <input type="checkbox"/> <input type="checkbox"/> <input type="checkbox"/> <input type="checkbox"/>	29	A B C D <input type="checkbox"/> <input type="checkbox"/> <input type="checkbox"/> <input type="checkbox"/>	30	A B C D <input type="checkbox"/> <input type="checkbox"/> <input type="checkbox"/> <input type="checkbox"/>
31	A B C D <input type="checkbox"/> <input type="checkbox"/> <input type="checkbox"/> <input type="checkbox"/>	32	A B C D <input type="checkbox"/> <input type="checkbox"/> <input type="checkbox"/> <input type="checkbox"/>	33	A B C D <input type="checkbox"/> <input type="checkbox"/> <input type="checkbox"/> <input type="checkbox"/>	34	A B C D <input type="checkbox"/> <input type="checkbox"/> <input type="checkbox"/> <input type="checkbox"/>	35	A B C D <input type="checkbox"/> <input type="checkbox"/> <input type="checkbox"/> <input type="checkbox"/>
36	A B C D <input type="checkbox"/> <input type="checkbox"/> <input type="checkbox"/> <input type="checkbox"/>	37	A B C D <input type="checkbox"/> <input type="checkbox"/> <input type="checkbox"/> <input type="checkbox"/>	38	A B C D <input type="checkbox"/> <input type="checkbox"/> <input type="checkbox"/> <input type="checkbox"/>	39	A B C D <input type="checkbox"/> <input type="checkbox"/> <input type="checkbox"/> <input type="checkbox"/>	40	A B C D <input type="checkbox"/> <input type="checkbox"/> <input type="checkbox"/> <input type="checkbox"/>
41	A B C D <input type="checkbox"/> <input type="checkbox"/> <input type="checkbox"/> <input type="checkbox"/>	42	A B C D <input type="checkbox"/> <input type="checkbox"/> <input type="checkbox"/> <input type="checkbox"/>	43	A B C D <input type="checkbox"/> <input type="checkbox"/> <input type="checkbox"/> <input type="checkbox"/>	44	A B C D <input type="checkbox"/> <input type="checkbox"/> <input type="checkbox"/> <input type="checkbox"/>	45	A B C D <input type="checkbox"/> <input type="checkbox"/> <input type="checkbox"/> <input type="checkbox"/>

Questões desta prova podem ser reproduzidas para uso pedagógico, sem fins lucrativos, desde que seja mencionada a fonte: **Concurso Público UFMG – EDITAL 645/2018**. Reproduções de outra natureza devem ser previamente autorizadas pela COPEVE/UFMG.