

# CONCURSO PÚBLICO UFMG / 2016

## MÉDICO/ORTOPEDIA LÍNGUA PORTUGUESA / LEGISLAÇÃO ESPECÍFICA

### SÓ ABRA QUANDO AUTORIZADO

#### Antes de começar a fazer as provas:

- Verifique se este caderno contém PROVAS de: Língua Portuguesa/Legislação, com 15 questões; e Específica do Cargo, com 30 questões, com 4 (quatro) alternativas, cada uma dessas questões, sequencialmente numeradas de **01 a 45**.

Caso haja algum problema, solicite a substituição do seu caderno de provas.

#### Na Folha de Respostas:

- Confira seu nome e número de inscrição.
- Assine, A TINTA, no espaço indicado.

Ao transferir as respostas para a Folha de Respostas:

- USE SOMENTE CANETA AZUL ou PRETA e aplique traços firmes dentro da área reservada à letra correspondente a cada resposta, conforme o modelo:

	A	B	C	D
00 -	<input type="checkbox"/>	<input type="checkbox"/>	<input checked="" type="checkbox"/>	<input type="checkbox"/>

Sua resposta **NÃO** será computada, se houver marcação de mais de uma alternativa.

**NÃO DEIXE NENHUMA QUESTÃO SEM RESPOSTA.**

A FOLHA DE RESPOSTAS não deve ser dobrada, amassada ou rasurada.

Sua prova **SOMENTE PODERÁ SER ENTREGUE APÓS O TÉRMINO DO PERÍODO DE SIGILO**. Levante o braço, para que o fiscal possa recolhê-la.

Você deverá aguardar o fiscal se aproximar para, então, entregar o **CADERNO DE PROVAS** e a **FOLHAS DE RESPOSTA**.

Você **NÃO** poderá levar consigo o Caderno de Provas.

O rascunho de gabarito, localizado ao final do Caderno de Provas, **SÓ PODERÁ SER DESTACADO PELO FISCAL**.

Recolha seus objetos, deixe a sala e, em seguida, o prédio. A partir do momento em que sair da sala e até a saída do prédio, continuam válidas as proibições ao uso de aparelhos eletrônicos e celulares, bem como não lhe é mais permitido o uso dos sanitários.

**Duração total das provas,  
incluindo transcrição da  
FOLHA DE RESPOSTAS:  
TRÊS HORAS**

UNIVERSIDADE FEDERAL DE MINAS GERAIS  
PRÓ-REITORIA DE RECURSOS HUMANOS  
DEPARTAMENTO DE DESENVOLVIMENTO DE RECURSOS HUMANOS



# PROVA DE LÍNGUA PORTUGUESA / LEGISLAÇÃO

**INSTRUÇÃO:** Leia o TEXTO 1, a seguir, para responder as QUESTÕES de 01 a 02.

## TEXTO 1

### Por que criança e consumismo não combinam?

“Um dos maiores desafios da contemporaneidade é reverter o cenário atual: antes de sermos formados para a cidadania, somos treinados a consumir de forma desenfreada”. Esse é um dos trechos da cartilha “Consumismo Infantil: na contramão da sustentabilidade”, lançada no dia 31 de outubro pelo Ministério do Meio Ambiente.

Um dos pontos de destaque da cartilha é sobre a publicidade voltada para o público infantil – alvo preferencial de apelos comerciais e ações de marketing. “Como explicar a um pequeno que a embalagem de plástico daquele bolo que traz a divertida figura de seu personagem favorito da TV, somada às embalagens consumidas por seus coleguinhas e todas as crianças do mundo, gera um impacto acumulado no meio ambiente? Como levá-lo a compreender que seu brinquedo pode ter sido produzido em condições de desrespeito ao meio ambiente e à saúde dos trabalhadores?”. São muitos pontos envolvidos na produção de bens de consumo que formam a lógica da sociedade em que vivemos – capitalista e, portanto, materialista – e que estão fora do alcance do entendimento infantil.

Aumento exacerbado do consumo, aumento da geração de resíduos, obesidade infantil, “adultização” da infância e erotização precoce, consumo precoce de álcool e tabaco, diminuição das brincadeiras criativas, violência e estresse familiar são alguns dos problemas citados na cartilha que são potencializados “em decorrência da alta exposição de crianças a mensagens mercadológicas”.

Algumas dessas consequências são facilmente identificáveis em uma sociedade como a brasileira, em que as crianças assistem, em média, mais de 5 horas de televisão por dia, segundo dados do Ibope 2011 – um dos maiores índices do mundo. “Essa exposição excessiva contribui para o consumismo, já que a televisão é o principal canal de veiculação de campanhas comerciais que falam diretamente com as crianças” argumenta a cartilha.

(Disponível em: <http://super.abril.com.br/blogs/ideias-verdes/por-que-crianca-e-consumismo-nao-combinam/>. Acesso em: 22 jul. 2016. Adaptado.)

### QUESTÃO 01

Segundo o texto, a influência do consumismo na vida da população precede o seguinte fator

- A) o acesso à televisão.
- B) a lógica capitalista.
- C) a publicidade infantil.
- D) a formação cidadã.

### QUESTÃO 02

O impacto ambiental e a exploração do trabalhador são decorrentes

- A) de problemas que decorrem da lógica do sistema capitalista.
- B) das exceções que são criadas no cenário social contemporâneo.
- C) do foco do *marketing* que é direcionado especificamente às crianças.
- D) das consequências que são fulcrais para o progresso.

### QUESTÃO 03

Na construção do texto, foram utilizadas as seguintes formas de ordenação de parágrafo, EXCETO:

- A) Ordenação por condicionamento.
- B) Ordenação por enumeração.
- C) Ordenação por explicação.
- D) Ordenação por tempo e espaço.

### QUESTÃO 04

Assinale a alternativa em que o termo grifado é uma palavra substantivada

- A) “Um dos maiores desafios da contemporaneidade é reverter o cenário atual...”.
- B) “Algumas dessas consequências são facilmente identificáveis...”.
- C) “Um dos pontos de destaque da cartilha é sobre a publicidade.”.
- D) “Como explicar a um pequeno que a embalagem de plástico daquele bolo...”“ ..”.

### QUESTÃO 05

No trecho: “Essa exposição excessiva contribui para o consumismo, já que a televisão é o principal canal de veiculação de campanhas comerciais que falam diretamente com as crianças”, o conectivo grifado acrescenta ao período uma ideia de

- A) explicação.
- B) conclusão.
- C) adversidade.
- D) simultaneidade.

### QUESTÃO 06

No parágrafo: Aumento exacerbado do consumo, aumento da geração de resíduos, obesidade infantil, “adultização” da infância e erotização precoce, consumo precoce de álcool e tabaco, diminuição das brincadeiras criativas, violência e estresse familiar são alguns dos problemas citados na cartilha que são potencializados “em decorrência da alta exposição de crianças a mensagens mercadológicas”, a expressão “Aumento exacerbado do consumo” indica

- A) um avanço desnecessário do consumo.
- B) uma disputa acirrada pelo consumo.
- C) um progresso acentuado do consumo.
- D) uma confiança excessiva no consumo.

**INSTRUÇÃO:** Leia o TEXTO 2, a seguir, para responder as QUESTÕES 07 e 08.

### TEXTO 2

Acorda, amigo,  
liberta-te dessa paz podre de milagre  
que existe apenas na tua imaginação.  
Abre os olhos e olha abre os braços e luta!  
Amigo,  
antes da morte vir  
nasce de vez para a vida.

(FONSECA, Manuel da. *Poemas Completos*. Lisboa: Portugalia, 1969.)

### QUESTÃO 07

O trecho do poema de Manuel da Fonseca faz parte do movimento literário que via a literatura como uma arte engajada. Assim sendo, o papel desempenhado pelo chamamento *amigo* no poema é

- A) chamar a atenção do leitor para o valor da poesia, já que a descreve como o fruto da paz e da imaginação.
- B) fazer um alerta aos poetas descompromissados, pois procura atrair o olhar desse grupo para as questões sociais.
- C) referir-se ao texto como um amigo exilado, visto que personifica o fazer poético e se reporta a ele.
- D) prevenir uma pessoa querida sobre a morte, porquanto destaca que a certeza de que ela virá para todos.

### QUESTÃO 08

O verbo presente no primeiro verso do poema foi utilizado de forma

- A) conotativa, porque o eu-lírico espera que o amigo perceba algo.
- B) denotativa, pois o poeta refere-se à ação humana de despertar.
- C) literal, visto ser necessário despertar para buscar as mudanças.
- D) figurada, pois a palavra “acordar” é usada em oposição à morte.

**INSTRUÇÃO:** Leia o TEXTO 3, a seguir, para responder as QUESTÕES 09 e 10.

### TEXTO 3

#### Smartphones alteram a forma como cérebro conversa com seus dedos

Quantas vezes por dia você pega o telefone, dá uma olhadinha no Facebook, no Twitter, nas mensagens, no tempo, na agenda, nas fotos, nas músicas... ufa... E tudo isso de uma só vez!

Quando vai escrever e-mails, então, acaba passando uns bons minutos movimentando sem parar os polegares. Pois bem, esse movimento não era comum antigamente, e foi exatamente isso que levou neurocientistas da Universidade de Zurich a estudar a relação entre os dedos das mãos e o cérebro.

O estudo, publicado na revista científica *CurrentBiology*, aponta resultados curiosos sobre a plasticidade do órgão que controla o corpo humano, e revela que o tempo que você passa usando o smarphone afeta diretamente a forma como seu cérebro se adapta às necessidades diárias dos seus dedos. Quanto mais complicada a tecnologia, mais o cérebro se vira pra dar conta da tarefa. E você aí, achando que não ia conseguir acompanhar a evolução tecnológica...

(Disponível em: <http://super.abril.com.br/blogs/supernovas/2014/12/25/smartphones-alteram-a-forma-como-o-cerebro-conversa-com-seus-dedos/>. Acesso em: 21 jul. 2016.)

### QUESTÃO 09

O artigo, ao retratar a relação entre tecnologia e a mente humana, tem como objetivo

- A) criticar o uso excessivo das tecnologias cujos malefícios já podem ser sentidos.
- B) despertar o gosto do leitor pela ciência por meio de um atrativo tecnológico.
- C) debater consequências de avanços da ciência que podem auxiliar a vida do homem.
- D) divulgar dados de uma pesquisa científica que pode ser de quem utiliza tecnologia.

### QUESTÃO 10

Indique a alternativa em que há uso da linguagem figurada.

- A) “E você aí,”.
- B) “nas músicas... ufa...”.
- C) “órgão que controla o corpo humano,”.
- D) “o cérebro se vira pra dar conta da tarefa.”.

### QUESTÃO 11

Assinale a alternativa que preenche adequadamente, de acordo com a norma culta, as lacunas da frase, na sequência.

Regina estava \_\_\_\_\_ indecisa quanto \_\_\_\_\_ mandar \_\_\_\_\_ faturas \_\_\_\_\_ \_\_\_\_\_ notas fiscais.

- A) meio; a; as; anexas; às.
- B) meia; à; as; anexo; às.
- C) meia; à; as; anexas; as.
- D) meio; a; às; anexo; às.

### QUESTÃO 12

Leia as seguintes frases:

1. Veja bem estes morros \_\_\_\_\_ se tem ouvido falar.
2. Veja bem estes morros \_\_\_\_\_ se dedicou muito tempos.
3. Veja bem estes morros \_\_\_\_\_ brilho incomoda meus olhos.
4. Veja bem estes morros \_\_\_\_\_ se extraem ferro e manganês.

Assinale a alternativa que preenche CORRETAMENTE, de acordo com as regras da norma culta, as lacunas nelas presentes.

- A) dos quais; a quem; de cujo; aonde.
- B) de que; aos quais; cujo; de onde.
- C) do que; a que; cujo o; até onde.
- D) de onde; aos que; em cujo; sobre onde.

### QUESTÃO 13

Segundo a Lei 8.112/90, sem qualquer prejuízo, poderá o servidor ausentar-se do serviço, EXCETO:

- A) por 10 (dez) dias consecutivos em razão de casamento.
- B) por 1 (um) dia, para doação de sangue.
- C) pelo período comprovadamente necessário para alistamento ou recadastramento eleitoral, limitado, em qualquer caso, a 2 (dois) dias.
- D) por 8 (oito) dias consecutivos em razão de falecimento do cônjuge.

### QUESTÃO 14

Segundo a Lei 8.112/90, são deveres do servidor público, EXCETO:

- A) ser leal às instituições a que servir.
- B) cumprir as ordens superiores, mesmo quando manifestamente ilegais.
- C) ser assíduo e pontual ao serviço.
- D) representar contra ilegalidade, omissão ou abuso de poder.

### QUESTÃO 15

Assinale a alternativa INCORRETA, segundo a Lei 8.112/90:

- A) a demissão será aplicada, se o servidor opor resistência injustificada ao andamento de documento e processo ou execução de serviço.
- B) a demissão será aplicada por abandono de cargo.
- C) a demissão será aplicada por improbidade administrativa.
- D) a demissão será aplicada por ofensa física, em serviço, a servidor ou a particular, salvo em legítima defesa própria ou de outrem.

## PROVA ESPECÍFICA - MÉDICO/ORTOPEDIA

### QUESTÃO 16

Sobre a avaliação laboratorial no diagnóstico das infecções musculoesqueléticas, é CORRETO afirmar que

- A) o pico da proteína C reativa ocorre com 96 horas.
- B) o gram pode sugerir o agente causador em até 1/3 dos casos.
- C) a contagem de leucócitos é um indicador confiável.
- D) a contagem de 5 leucócitos/campo de maior aumento é indicativo de infecção.

### QUESTÃO 17

Sobre a epidemiologia da artrite séptica, é CORRETO afirmar que

- A) ocorre preferencialmente nos membros superiores.
- B) sequelas de artrite séptica são mais raras no quadril.
- C) é mais frequente em adultos.
- D) infecção por gram negativos são frequentes em neonatos.

### QUESTÃO 18

De acordo com WEBER E CECH, é considerada pseudoartrose do grupo vascular,

- A) gap.
- B) cominutiva.
- C) cunha de torção.
- D) oligotrófica.

### QUESTÃO 19

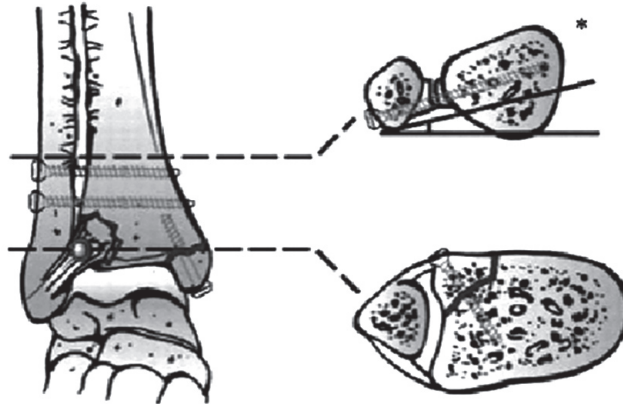
Sobre as fraturas expostas, é CORRETO afirmar que

- A) o torniquete deve ser insuflado como rotina, para facilitar o debridamento.
- B) o debridamento cirúrgico deve ser feito obrigatoriamente nas primeiras 6 horas.
- C) a irrigação, utilizando baixa pressão, deve ser preferida.
- D) antibioticoterapia venosa deve ser mantida, enquanto permanecer dreno da ferida.



### QUESTÃO 20

O parafuso utilizado para fixação da sindesmose tibiofibulare destacado na figura a seguir com um asterisco (\*) tem a função de



- A) redução.
- B) compressão.
- C) anti-cisalhamento.
- D) posição.

### QUESTÃO 21

Assinale a alternativa em que é apresentado tumor característico da região epifisária

- A) condroblastoma.
- B) adamantimoma.
- C) osteoma osteóide.
- D) histiocitose.

### QUESTÃO 22

Segundo a classificação de ENNEKING para tumores benignos, lesões intracapsulares, que podem expandir a cortical e resultar em fraturas, são classificadas como estágio

- A) 1.
- B) 2.
- C) 3.
- D) 4 .

### QUESTÃO 23

Sobre a luxação congênita de patela do tipo “persistente”, é CORRETO afirmar que

- A) não está associada a síndromes.
- B) está presente contratura em extensão do joelho.
- C) produz prejuízo na função.
- D) o tratamento cirúrgico precoce é indicado.

#### QUESTÃO 24

Sobre o tratamento da displasia do desenvolvimento do quadril, é CORRETO afirmar que

- A) o suspensório de Pavlik está indicado em luxações teratológicas em crianças com menos de 6 meses de idade.
- B) em crianças com idade inferior a 6 semanas, o exame físico é superior à ultrassonografia para definir a conduta.
- C) após aplicação do suspensório de Pavlik, a persistência de luxação superior pode ser tratada pela extensão do quadril.
- D) o suspensório de Pavlik pode ser retirado para o banho e troca de fraldas, quando necessário.

#### QUESTÃO 25

Sobre a deformidade de SPRENGUEL, é CORRETO afirmar que

- A) a escápula encontra-se elevada e aumentada de tamanho.
- B) a cabeça está rodada para o lado oposto à deformidade.
- C) o osso omovertebral está presente em 80% dos pacientes.
- D) o tratamento cirúrgico deve ocorrer preferencialmente antes dos 3 anos de idade.

#### QUESTÃO 26

Sobre a marcha normal, é CORRETO afirmar que

- A) no início da fase de apoio, os isquiotibiais são responsáveis pela extensão do quadril.
- B) o tronco atinge sua maior altura no médio apoio.
- C) logo após contato inicial com o solo, a contração excêntrica do tibial posterior contrapõe o momento de flexão plantar.
- D) é esperado em uma criança de um ano o toque do retropé no contato inicial.

#### QUESTÃO 27

Na epifisiólise proximal do fêmur, NÃO é indicada fixação profilática, em caso de

- A) portador de doença endócrina.
- B) raça negra.
- C) gênero masculino.
- D) condições socioeconômicas precárias.

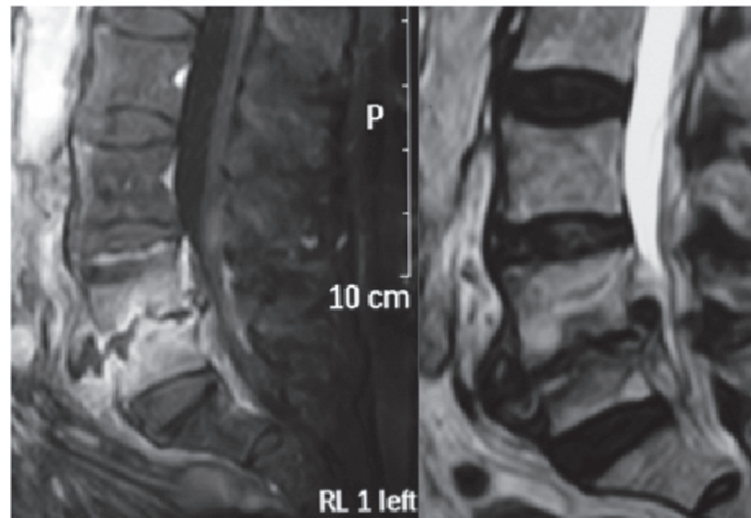
#### QUESTÃO 28

Sobre a osteotomia intertrocanteriana varizante, é CORRETO afirmar que

- A) resulta em marcha do tipo Trendeleburg.
- B) promove a medialização do trocanter maior.
- C) a musculatura abduutora é tensionada.
- D) o acetábulo displásico não é contra-indicação.

### QUESTÃO 29

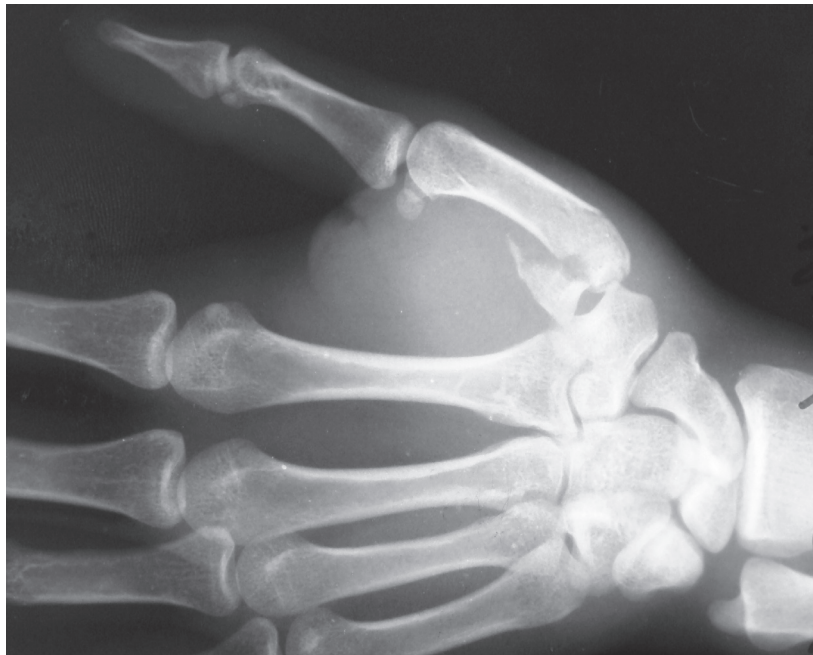
Sobre a entidade clínica representada na figura abaixo, é CORRETO afirmar que



- A) o déficit neurológico raramente é um sinal na apresentação inicial.
- B) o início do processo é no disco.
- C) a paralisia tardia está associada à formação de abscesso epidural.
- D) o agente etiológico mais comum é o *S. epidermidis*.

### QUESTÃO 30

Sobre a lesão mostrada na figura, é CORRETO afirmar que



- A) é comum a ocorrência de rigidez.
- B) a migração proximal do fragmento distal ocorre pela ação do adutor do polegar.
- C) movimento de pinça contra resistência é liberado a partir do terceiro mês.
- D) o abductor longo do polegar faz a supinação do polegar.

### QUESTÃO 31

Sobre as fraturas do colo da glenóide delineadas por A e B, é CORRETO afirmar que



- A) a fratura B pode ser classificada pela AO como 14 C2.
- B) as fraturas do tipo A são consideradas do colo cirúrgico.
- C) o ângulo normal entre o bordo lateral da escápula e a glenóide é de 30 a 60 graus.
- D) a fratura A pode ser classificada pela AO como 14 C1.

### QUESTÃO 32

Sobre o choque neurogênico, é CORRETO afirmar que

- A) a reposição volêmica vigorosa é recomendada.
- B) a dopamina é indicada para aumentar o tônus vascular periférico.
- C) a presença de extremidade fria é esperada.
- D) o volume urinário está diminuído.

### QUESTÃO 33

A fratura tipo língua extra-articular é, segundo SANDERS,

- A) IIA.
- B) IIB.
- C) IIC.
- D) IIIAB.

### QUESTÃO 34

Sobre as complicações das fraturas do pilão tibial, é CORRETO afirmar que

- A) a artrose pode ocorrer, mesmo na vigência de redução anatômica da fratura.
- B) as pseudoartroses ocorrem preferencialmente na região epifisária.
- C) a artroplastia total do tornozelo tem resultados reprodutíveis para tratamento da artrose pós-traumática.
- D) rigidez é uma complicação rara.

### QUESTÃO 35

Sobre a biomecânica das hastes intramedulares para tratamento das fraturas diafisárias do fêmur, é CORRETO afirmar que

- A) montagens que utilizam dois parafusos de bloqueio apresentam maior resistência a cargas cíclicas.
- B) a presença de uma fenda aumenta a rigidez torcional da haste.
- C) o módulo de elasticidade do titânio é maior que o do aço.
- D) a fresagem fornece exclusivamente material osteoindutor ao foco de fratura.

### QUESTÃO 36

Com relação às lesões associadas às fraturas do anel pélvico, é CORRETO afirmar que

- A) a presença de lesão uretral ou vesical não influencia na mortalidade.
- B) lesões intraperitoniais da bexiga podem ser tratadas conservadoramente.
- C) lesões gastrointestinais são mais comuns que as do trato urinário.
- D) colostomia de desvio deve ser feita idealmente em até 8 horas, no caso de associação com lesão de alça.

### QUESTÃO 37

Com relação aos cistos meniscais, é CORRETO afirmar que

- A) são mais comuns no compartimento medial.
- B) tendem a desaparecer com a extensão do joelho.
- C) o tratamento raramente é cirúrgico.
- D) a localização mais frequente é anterior ao ligamento colateral lateral.

### QUESTÃO 38

De acordo com a Gross Motor Function Classification System (GMFCS) para paralisia cerebral, um paciente que consegue deambular com auxílio de dispositivos, porém precisa de cadeira de rodas para deslocamentos maiores é considerado tipo

- A) I.
- B) II.
- C) III.
- D) IV.

### QUESTÃO 39

Sobre os componentes femorais na prótese de quadril, o aumento da relação cabeça/colo desencadeia

- A) piora da estabilidade.
- B) maior amplitude de movimento.
- C) maior chance de impacto.
- D) diminuição da distância de salto.

### QUESTÃO 40

Sobre o osteossarcoma parosteal, é CORRETO afirmar que

- A) ocorre na segunda década de vida.
- B) miosite ossificante é diagnóstico diferencial.
- C) é mais comum em homens.
- D) a tomografia computadorizada mostra continuidade da medular com o interior da lesão.

### QUESTÃO 41

O exame mais útil para avaliar consolidação de espondilólise tratada conservadoramente é

- A) radiografia.
- B) cintilografia óssea.
- C) ressonância magnética.
- D) tomografia computadorizada.

### QUESTÃO 42

Sobre as coalizões calcaneonaviculares, é CORRETO afirmar que

- A) a radiografia oblíqua a 45 graus é o melhor exame para sua identificação.
- B) o pé plano é a queixa principal.
- C) a coalização óssea é a mais sintomática.
- D) sua ossificação ocorre aos 6 anos de idade.

### QUESTÃO 43

Na artroplastia total do ombro, a complicação mais frequente é

- A) soltura do componente umeral.
- B) instabilidade.
- C) soltura do componente glenoidal.
- D) ruptura do manguito rotador.

#### **QUESTÃO 44**

Sobre a doença de KIENBOCK, é CORRETO afirmar que

- A) é mais comum no membro não dominante.
- B) sintomas raramente precedem alterações radiográficas.
- C) a prevalência é maior entre 15 e 40 anos.
- D) é comum entre trabalhadores de escritório.

#### **QUESTÃO 45**

Sobre a cifose de SCHEUERMANN, é CORRETO afirmar que

- A) o início ocorre aos 20 anos de idade.
- B) a forma típica acomete a transição toracolombar.
- C) não existe compensação na coluna lombar.
- D) a forma atípica apresenta acometimento das placas vertebrais.









# CONCURSO PÚBLICO UFMG / 2016

## RASCUNHO DO GABARITO

### LÍNGUA PORTUGUESA / LEGISLAÇÃO

1	A B C D <input type="checkbox"/> <input type="checkbox"/> <input type="checkbox"/> <input type="checkbox"/>	4	A B C D <input type="checkbox"/> <input type="checkbox"/> <input type="checkbox"/> <input type="checkbox"/>	7	A B C D <input type="checkbox"/> <input type="checkbox"/> <input type="checkbox"/> <input type="checkbox"/>	10	A B C D <input type="checkbox"/> <input type="checkbox"/> <input type="checkbox"/> <input type="checkbox"/>	13	A B C D <input type="checkbox"/> <input type="checkbox"/> <input type="checkbox"/> <input type="checkbox"/>
2	A B C D <input type="checkbox"/> <input type="checkbox"/> <input type="checkbox"/> <input type="checkbox"/>	5	A B C D <input type="checkbox"/> <input type="checkbox"/> <input type="checkbox"/> <input type="checkbox"/>	8	A B C D <input type="checkbox"/> <input type="checkbox"/> <input type="checkbox"/> <input type="checkbox"/>	11	A B C D <input type="checkbox"/> <input type="checkbox"/> <input type="checkbox"/> <input type="checkbox"/>	14	A B C D <input type="checkbox"/> <input type="checkbox"/> <input type="checkbox"/> <input type="checkbox"/>
3	A B C D <input type="checkbox"/> <input type="checkbox"/> <input type="checkbox"/> <input type="checkbox"/>	6	A B C D <input type="checkbox"/> <input type="checkbox"/> <input type="checkbox"/> <input type="checkbox"/>	9	A B C D <input type="checkbox"/> <input type="checkbox"/> <input type="checkbox"/> <input type="checkbox"/>	12	A B C D <input type="checkbox"/> <input type="checkbox"/> <input type="checkbox"/> <input type="checkbox"/>	15	A B C D <input type="checkbox"/> <input type="checkbox"/> <input type="checkbox"/> <input type="checkbox"/>

### ESPECÍFICA DO CARGO

16	A B C D <input type="checkbox"/> <input type="checkbox"/> <input type="checkbox"/> <input type="checkbox"/>	22	A B C D <input type="checkbox"/> <input type="checkbox"/> <input type="checkbox"/> <input type="checkbox"/>	28	A B C D <input type="checkbox"/> <input type="checkbox"/> <input type="checkbox"/> <input type="checkbox"/>	34	A B C D <input type="checkbox"/> <input type="checkbox"/> <input type="checkbox"/> <input type="checkbox"/>	40	A B C D <input type="checkbox"/> <input type="checkbox"/> <input type="checkbox"/> <input type="checkbox"/>
17	A B C D <input type="checkbox"/> <input type="checkbox"/> <input type="checkbox"/> <input type="checkbox"/>	23	A B C D <input type="checkbox"/> <input type="checkbox"/> <input type="checkbox"/> <input type="checkbox"/>	29	A B C D <input type="checkbox"/> <input type="checkbox"/> <input type="checkbox"/> <input type="checkbox"/>	35	A B C D <input type="checkbox"/> <input type="checkbox"/> <input type="checkbox"/> <input type="checkbox"/>	41	A B C D <input type="checkbox"/> <input type="checkbox"/> <input type="checkbox"/> <input type="checkbox"/>
18	A B C D <input type="checkbox"/> <input type="checkbox"/> <input type="checkbox"/> <input type="checkbox"/>	24	A B C D <input type="checkbox"/> <input type="checkbox"/> <input type="checkbox"/> <input type="checkbox"/>	30	A B C D <input type="checkbox"/> <input type="checkbox"/> <input type="checkbox"/> <input type="checkbox"/>	36	A B C D <input type="checkbox"/> <input type="checkbox"/> <input type="checkbox"/> <input type="checkbox"/>	42	A B C D <input type="checkbox"/> <input type="checkbox"/> <input type="checkbox"/> <input type="checkbox"/>
19	A B C D <input type="checkbox"/> <input type="checkbox"/> <input type="checkbox"/> <input type="checkbox"/>	25	A B C D <input type="checkbox"/> <input type="checkbox"/> <input type="checkbox"/> <input type="checkbox"/>	31	A B C D <input type="checkbox"/> <input type="checkbox"/> <input type="checkbox"/> <input type="checkbox"/>	37	A B C D <input type="checkbox"/> <input type="checkbox"/> <input type="checkbox"/> <input type="checkbox"/>	43	A B C D <input type="checkbox"/> <input type="checkbox"/> <input type="checkbox"/> <input type="checkbox"/>
20	A B C D <input type="checkbox"/> <input type="checkbox"/> <input type="checkbox"/> <input type="checkbox"/>	26	A B C D <input type="checkbox"/> <input type="checkbox"/> <input type="checkbox"/> <input type="checkbox"/>	32	A B C D <input type="checkbox"/> <input type="checkbox"/> <input type="checkbox"/> <input type="checkbox"/>	38	A B C D <input type="checkbox"/> <input type="checkbox"/> <input type="checkbox"/> <input type="checkbox"/>	44	A B C D <input type="checkbox"/> <input type="checkbox"/> <input type="checkbox"/> <input type="checkbox"/>
21	A B C D <input type="checkbox"/> <input type="checkbox"/> <input type="checkbox"/> <input type="checkbox"/>	27	A B C D <input type="checkbox"/> <input type="checkbox"/> <input type="checkbox"/> <input type="checkbox"/>	33	A B C D <input type="checkbox"/> <input type="checkbox"/> <input type="checkbox"/> <input type="checkbox"/>	39	A B C D <input type="checkbox"/> <input type="checkbox"/> <input type="checkbox"/> <input type="checkbox"/>	45	A B C D <input type="checkbox"/> <input type="checkbox"/> <input type="checkbox"/> <input type="checkbox"/>

Questões desta prova podem ser reproduzidas para uso pedagógico, sem fins lucrativos, desde que seja mencionada a fonte: **Concurso Público UFGM/2016**. Reproduções de outra natureza devem ser previamente autorizadas pela PRORH/UFGM.

UNIVERSIDADE FEDERAL DE MINAS GERAIS  
PRÓ-REITORIA DE RECURSOS HUMANOS  
DEPARTAMENTO DE DESENVOLVIMENTO DE RECURSOS HUMANOS