

CONCURSO PÚBLICO UFMG / 2015

BIBLIOTECÁRIO-DOCUMENTALISTA LÍNGUA PORTUGUESA / LEGISLAÇÃO ESPECÍFICA

SÓ ABRA QUANDO AUTORIZADO

Antes de começar a fazer as provas:

- Verifique se este caderno contém PROVAS de: Língua Portuguesa/ Legislação, com 15 questões; e Específica do Cargo, com 30 questões, com 4 (quatro) alternativas, cada uma dessas questões, sequencialmente numeradas de 1 a 45.

Caso haja algum problema, solicite a substituição do seu caderno de provas.

Na Folha de Respostas:

- Confira seu nome e número de inscrição.
- Assine, A TINTA, no espaço indicado.

Ao transferir as respostas para a Folha de Respostas:

- USE SOMENTE CANETA AZUL ou PRETA e aplique traços firmes dentro da área reservada à letra correspondente a cada resposta, conforme o modelo:

	A	B	C	D
00 -	<input type="checkbox"/>	<input type="checkbox"/>	<input checked="" type="checkbox"/>	<input type="checkbox"/>

Sua resposta **NÃO** será computada, se houver marcação de mais de uma alternativa.

NÃO DEIXE NENHUMA QUESTÃO SEM RESPOSTA.

A FOLHA DE RESPOSTAS não deve ser dobrada, amassada ou rasurada.

Sua prova SOMENTE PODERÁ SER ENTREGUE APÓS O TÉRMINO DO PERÍODO DE SIGILO. Levante o braço, para que o fiscal possa recolhê-la.

Você deverá aguardar o fiscal se aproximar para, então, entregar o CADERNO DE PROVAS e a FOLHA DE RESPOSTAS.

Você **NÃO** poderá levar consigo o Caderno de Provas.

O rascunho de gabarito, localizado ao final do Caderno de Provas, **SÓ PODERÁ SER DESTACADO PELO FISCAL.**

Recolha seus objetos, deixe a sala e, em seguida, o prédio. A partir do momento em que sair da sala e até a saída do prédio, continuam válidas as proibições ao uso de aparelhos eletrônicos e celulares, bem como não lhe é mais permitido o uso dos sanitários.

**Duração total das provas,
incluindo transcrição da
FOLHA DE RESPOSTAS:
QUATRO HORAS**

PROVA DE LÍNGUA PORTUGUESA / LEGISLAÇÃO

INSTRUÇÃO: As QUESTÕES de 01 a 07 referem-se ao TEXTO 1. Leia-o atentamente antes de respondê-las.

TEXTO 1

Vivemos uma geração em que “tomar um porre” é sinônimo de *status*. Vi, durante os três últimos anos, amigos que eram totalmente contrários ao exagero etílico tornarem-se verdadeiros bebuns. Uma pena. Eles acreditam que a bebida é a desculpa para se tornarem quem eles não têm coragem de ser sóbrios. Ficam mais “alegres”, sentem-se poderosos, sem limites, porém se esquecem de metade das coisas que ocorreram na noite anterior. Pergunto-me qual seria o grande trunfo de viver dessa maneira.

Será que a influência vem da mídia? Comerciais mostram que consumir cerveja atrai mulheres lindas e momentos agradáveis. Somos manipulados por propagandas? Em parte. De certa forma, a ideia daquela felicidade que nos é vendida gera a ansiedade de conquistá-la por meio da bebida. Mas todos nós sabemos que felicidade não se compra. A impressão que tenho é a de um hábito intrínseco à passagem para a maturidade, como se a bebida fosse um passaporte à vida adulta. [...] A responsabilidade é o que diferencia as fases da vida, e ser independente é muito mais do que comprar uma garrafa de vodka sem precisar mostrar a identidade.

Cada vez mais novos, somos postos em um mundo de loucura e repressão. As algemas atadas são falsamente libertadas quando o álcool passa a atuar na mente. É tudo mera ilusão. Os problemas continuam, a vida permanece a mesma. A diferença é que, por algumas horas, você é que se aliena. Você é que perde a percepção da realidade. Você é que deixa de vivenciar o que existe de fato para fantasiar.

Vale a pena? Embriaguez, alienação, ou sobriedade... Você pode viver da maneira que quiser, é só uma questão de escolha. No entanto, não se esqueça de que para cada escolha haverá uma consequência, uma renúncia e talvez o arrependimento.

SHIMABUKURO, Márcia. Disponível em: <<http://blogdofolhateen.folha.blog.uol.com.br>> Acesso em 15 fev. 2015 [Adaptado]

QUESTÃO 01

A autora defende a ideia de que a

- A) decisão entre estar ébrio ou estar sóbrio é opção de cada indivíduo.
- B) aquisição de bebida sem identificação será uma importante conquista.
- C) bebida liberta a nova geração de repressões socialmente impostas.
- D) ingestão de bebida alcoólica é um modo de conquistar a maturidade.

QUESTÃO 02

De acordo com o texto, os jovens bebem porque

- A) acreditam na desculpa da bebida como forma de os transformar em alguém mais audacioso.
- B) decidem deixar de ser arrogantes e apelam para o exagero etílico que os conduz a novo status social.
- C) são convencidos, pela mídia, de que a bebida resgata sentimentos que geram ansiedade e tristeza.
- D) vivem em um mundo insano e repressor, e sentem-se libertos pela ilusão que o álcool lhes oferece.

QUESTÃO 03

São temas abordados nesse texto, EXCETO

- A) renúncia e sobriedade.
- B) independência e responsabilidade.
- C) etilismo e remorso.
- D) solidariedade e constrangimento.

QUESTÃO 04

Leia este trecho:

Ficam mais “alegres”, sentem-se poderosos, sem limites, porém se esquecem de metade das coisas que ocorreram na noite anterior.

Em relação ao emprego de sinais de pontuação, estão corretas as afirmativas, EXCETO:

- A) O uso das aspas em “alegres” realça esse termo, sinalizando que, no contexto, seu sentido é digno de destaque.
- B) O emprego de vírgula no fragmento “Ficam mais “alegres”, sentem-se poderosos” separa duas orações coordenadas.
- C) O emprego de vírgula em “, porém” separa essa palavra de natureza corretiva, explicativa, em um período composto.
- D) O uso de vírgula no fragmento “sentem-se poderosos, sem limites” separa termos de uma mesma função sintática.

QUESTÃO 05

Observe a função do elemento coesivo destacado neste trecho:

Vi, durante os três últimos anos, amigos **que** eram totalmente contrários ao exagero etílico tornarem-se verdadeiros bebuns.

Assinale a alternativa em que, no trecho, o elemento destacado apresenta a mesma função sintática do termo destacado acima.

- A) Eles acreditam **que** a bebida é a desculpa para se tornarem quem eles não têm coragem de ser sóbrios.
- B) Você pode viver da maneira **que** quiser, é só uma questão de escolha.
- C) A diferença é **que**, por algumas horas, você é que se aliena.
- D) Comerciais mostram **que** consumir cerveja atrai mulheres lindas e momentos agradáveis.

QUESTÃO 06

No trecho “Mas todos nós sabemos que felicidade não se compra.”, o termo sublinhado pode ser substituído, sem alteração de sentido do texto, por:

- A) Aliás.
- B) Contudo.
- C) Enfim.
- D) Portanto.

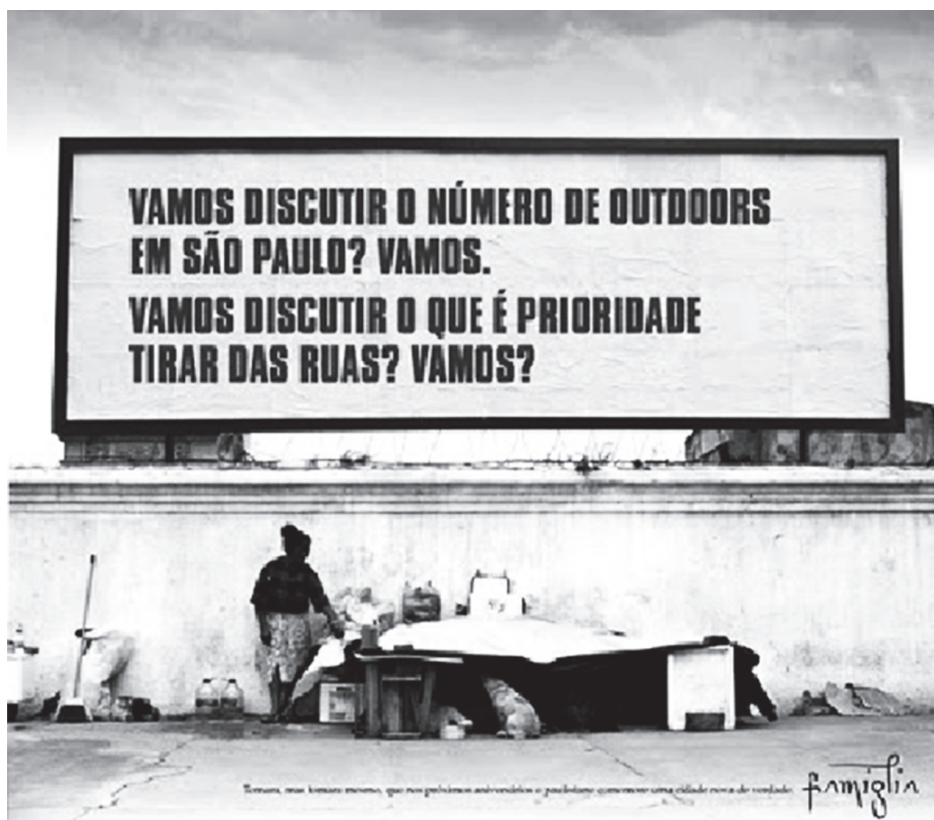
QUESTÃO 07

Assinale a alternativa em que o termo sublinhado foi classificado corretamente nos parênteses.

- A) Somos manipulados por propagandas? (AGENTE DA PASSIVA)
- B) Pergunto-me qual seria o grande trunfo de viver dessa maneira. (COMPLEMENTO NOMINAL)
- C) Vi, durante os três últimos anos, amigos [...] (OBJETO INDIRETO)
- D) As algemas atadas são falsamente libertadas [...] (PREDICADO VERBO-NOMINAL)

INSTRUÇÃO: As QUESTÕES de 8 a 10 referem-se ao TEXTO 2, produzido pela agência de publicidade *Famiglia*, expressa uma resposta à campanha realizada, em 2007, pela prefeitura de São Paulo para “limpar a cidade” da poluição visual causada pelos *outdoors*. Leia-o atentamente antes de responder às questões.

TEXTO 2



BARROS, Kelly *Jornal Propaganda e Marketing*. 25 mar.2010. Disponível em <<http://k-barros-olhospublicitarios.blogspot.com.br/>>. Acesso em: 5 fev. de 2015.

QUESTÃO 08

Com base no texto 2, é CORRETO inferir que o produtor do texto

- I. lamenta que haja pessoas em situação de rua.
- II. é preconceituoso em relação aos moradores de rua.
- III. está de acordo com a campanha da prefeitura para “limpar a cidade”.
- IV. abre uma discussão sobre o número de *outdoors* espalhados em São Paulo.

Estão CORRETAS apenas as assertivas

- A) I e III.
- B) III e IV.
- C) I e II.
- D) II e IV.

QUESTÃO 09

O efeito da frase de encerramento do texto 2 evidencia a voz de um locutor

- A) contestador, que é desfavorável ao início de uma discussão relativa ao problema da poluição visual.
- B) ingênuo, que desconhece a dimensão do problema social a ser enfrentado pelas autoridades.
- C) polêmico, que despreza *outdoors* e valoriza a quantidade de pessoas em situação de rua.
- D) provocador, que instiga as autoridades a pensar sobre um relevante problema social.

QUESTÃO 10

A função de linguagem predominante no TEXTO 2 é a

- A) apelativa.
- B) emotiva.
- C) metalinguística.
- D) referencial.

INSTRUÇÃO: As QUESTÕES 11 e 12 referem-se ao TEXTO 3. Leia-o atentamente antes de respondê-las.

TEXTO 3



Folha de S.Paulo, 26 abr.2008 - Opinião.

QUESTÃO 11

O autor desse texto critica

- A) o avanço das vendas do setor de padaria.
- B) a nova forma de empreendedorismo das padarias.
- C) o aumento dos preços dos pães nas padarias.
- D) o crescimento dos consórcios nos serviços das padarias.

QUESTÃO 12

Com base nas noções de texto e de leitura apresentadas por Koch e Elias no livro *Ler e compreender: os sentidos do texto* (2008), para a leitura do texto 3, é necessário considerar que o sentido

- I. preexiste à interação entre os interlocutores, não deriva de uma atividade interativa entre sujeitos ativos.
- II. resulta de um processo dialógico entre sujeitos ativos que se constroem e são construídos no texto.
- III. procede não só do conhecimento do código linguístico mas também das experiências e outros conhecimentos ativados.

Estão CORRETAS as assertivas

- A) I e II, apenas.
- B) II e III, apenas.
- C) I e III, apenas.
- D) I, II e III.

Analise e responda as questões abaixo, de acordo com Lei nº 8.112, de 11/12/1990, e suas alterações.

QUESTÃO 13

Todas as alternativas estão corretas, EXCETO:

- A) Exercício é o efetivo desempenho das atribuições do cargo público ou da função de confiança.
- B) A posse só se dará nos casos de provimento de cargo por nomeação.
- C) A posse em cargo público dependerá de prévia inspeção médica oficial.
- D) A posse não poderá dar-se mediante procuração específica.

QUESTÃO 14

Redistribuição é o deslocamento de cargo de provimento efetivo, ocupado ou vago no âmbito do quadro geral de pessoal, para outro órgão ou entidade do mesmo Poder, com prévia apreciação do órgão central do SIPEC, observados, dentre outros, os seguintes preceitos, EXCETO:

- A) Distância entre as localidades de origem e destino.
- B) Interesse da administração.
- C) Equivalência de vencimentos.
- D) Mesmo nível de escolaridade, especialidade ou habilitação profissional.

QUESTÃO 15

Constituem indenizações ao servidor, EXCETO:

- A) Transporte.
- B) Ajuda de custo.
- C) Diárias.
- D) Auxílio Alimentação.

PROVA ESPECÍFICA - BIBLIOTECÁRIO-DOCUMENTALISTA

QUESTÃO 16

Cintra *et al.* (2002) apresentam em seu livro os aspectos fundamentais das linguagens documentárias. Além de seu caráter organizacional, as linguagens documentárias viabilizam o compartilhamento de informações produzidas por diferentes instituições. Em relação às linguagens documentárias, analise as afirmativas a seguir e assinale com (V) as VERDADEIRAS e com (F) as FALSAS.

- () Uma linguagem documentária é um conjunto de elementos utilizados para catalogar conteúdos de materiais de qualquer natureza, inclusive os objetos digitais.
- () Nos sistemas de classificação convencionais, não há grande preocupação com o controle do vocabulário. Já nos tesauros, a função de controle de vocabulário está mais presente.
- () As noções, devidamente relacionadas, constituem o arcabouço fundamental para a organização de uma área, na medida em que possibilitam um ponto de vista materializado no sistema de noções, para o tratamento documentário.
- () As linguagens documentárias são construídas para indexação, armazenamento e recuperação da informação e correspondem a sistemas de símbolos destinados a traduzir os conteúdos dos documentos.
- () As linguagens documentárias são instrumentos intermediários ou instrumentos de comutação, através dos quais se realiza a tradução da síntese dos textos e das perguntas dos usuários.

Assinale a alternativa que apresenta a sequência de letras CORRETA.

- A) F, V, V, V, V.
- B) V, V, V, F, V.
- C) F, F, V, F, V.
- D) V, V, V, V, V.

QUESTÃO 17

Em relação à representação descritiva, todas as afirmativas de Mey (2003) estão corretas, EXCETO:

- A) Todo banco de dados de registros bibliográficos, mais especificamente os manuais, deverá exercer rígido controle sobre as formas padronizadas e criar listas de cabeçalhos autorizados.
- B) Enquanto a obra é uma entidade abstrata, que pode reproduzir-se em diferentes suportes, o item é concreto, mesmo que virtual.
- C) Uma comunicação espírita é obra de responsabilidade mista: diferentes responsáveis têm diferentes contribuições para o mesmo conteúdo.
- D) O título uniforme é um título acrescentado pelo catalogador, sob forma conhecida, ou encontrada nas fontes de referência.

QUESTÃO 18

Para Lancaster (2004), todas as afirmativas que se seguem estão corretas, EXCETO:

- A) Não há um conjunto correto de termos de indexação para documento algum.
- B) Brown *et al.* (citado por Lancaster, 2004) sugeriram que os usuários poderiam acrescentar aos registros termos de sua própria escolha, quando isso fosse necessário e apropriado.
- C) Ao analisar um documento impresso, deve-se evitar fazer a indexação exclusivamente a partir do título, pois os títulos podem ser enganosos.
- D) O princípio mais importante da indexação de assuntos e que remonta a Cutter é o da exaustividade.

QUESTÃO 19

Analise as afirmativas abaixo, em relação aos metadados, assinalando aquelas que estão corretas.

- I. Um registro de metadados consiste em um conjunto de atributos ou elementos necessários especificamente para descrever recursos que estão disponíveis na internet.
- II. Assim como o Padrão Brasileiro de Metadados de Teses e Dissertações, o padrão Dublin Core também possui 15 elementos para descrição dos recursos.
- III. O elemento Descrição do Dublin Core compreende uma exposição sobre o recurso.
- IV. Diversos estudos e reuniões têm sido realizados para que seja feita uma total compatibilização entre o código RDA e o padrão de metadados Dublin Core.
- V. Os elementos descritivos do Dublin Core foram baseados nos campos variáveis mais importantes do MARC para descrição de itens informacionais.

Assinale, a seguir, a alternativa em que foi indicada a sequência CORRETA.

- A) I, II e III
- B) III, IV e V
- C) II, III e V
- D) I, III e IV

QUESTÃO 20

De acordo com Dias e Naves (2010), no contexto da recuperação da informação, o julgamento feito pelo indivíduo, ao se confrontar com o resultado de sua busca em um sistema de recuperação de informação (SRI), deve ser denominado

- A) relevância.
- B) consistência.
- C) revocação.
- D) especificidade.

QUESTÃO 21

As atividades relacionadas à organização e representação da informação e do conhecimento compreendem diversos processos na biblioteconomia. Julgue as afirmativas a seguir, assinalando (V) para as VERDADEIRAS e (F) para as FALSAS.

- () A catalogação cooperativa foi proposta inicialmente pelo bibliotecário da Biblioteca do *Smithsonian Institution* (EUA), em 1850, o qual tinha um projeto de transformar essa biblioteca em biblioteca nacional e criar um catálogo coletivo das bibliotecas cooperantes. Entretanto, a ideia só foi implementada pela *Library of Congress* em 1901.
- () No Brasil, a catalogação cooperativa teve início em 1942, com a distribuição de fichas catalográficas pelo Instituto Brasileiro de Biblioteconomia e Documentação (IBBD). Porém, algum tempo depois, em 1972, apareceram algumas dificuldades, o que originou a sua interrupção. Tal situação foi regularizada em 1972, com o surgimento do formato MARC e se consolidou com o projeto CALCO em 1973.
- () A CDU contém as tabelas auxiliares que permitem a construção de números compostos, ou seja, a atribuição de um número extraído de determinada localidade para unir aos números das tabelas principais, especificando a determinação do assunto do item.
- () A CDU é uma linguagem de indexação e recuperação da informação que abrange praticamente todos os assuntos e que pode ser utilizada em acervos que lidem com qualquer tipo de suporte documental.
- () O sinal de dois pontos serve para indicar uma relação entre dois ou mais assuntos por meio da conexão de seu número da CDU, ampliando os assuntos que liga.

Assinale a alternativa que apresenta a sequência CORRETA.

- A) V, V, F, V, F.
- B) F, F, V, F, V.
- C) F, V, F, F, V.
- D) V, F, V, V, F.

QUESTÃO 22

Em relação à *Resource Description and Access* (RDA) e ao *Anglo-American Cataloguing Rules* (AACR2), assinale a afirmativa INCORRETA.

- A) A RDA substitui as designações gerais de materiais (DGM's) e o conceito de tipos de materiais por uma matriz ou estrutura formada por três elementos: tipo de conteúdo, tipo de mídia e tipo de suporte.
- B) A utilização da RDA também exige o conhecimento das mudanças no MARC 21.
- C) Um dos principais pontos fracos das AACR2 era a impossibilidade de estendê-la para a descrição de novos tipos de publicações.
- D) A RDA tem muitos pontos de semelhança com as AACR2, inclusive a sua estrutura básica já amplamente testada pelos quatro países autores da norma.

QUESTÃO 23

O processo que consiste no exame do documento com o objetivo de identificar certos elementos nele constantes e que servirão para identificá-lo tem o nome de

- A) tratamento da informação.
- B) representação descritiva.
- C) classificação.
- D) leitura técnica.

QUESTÃO 24

A tecnologia da informação tem sido um recurso muito importante para auxiliar as bibliotecas, especialmente as universitárias, na gestão dos dados armazenados em suas bases e que precisam responder as diversas questões demandadas pelos usuários. Julgue as afirmativas abaixo, assinalando (V) para as VERDADEIRAS e (F) para as FALSAS.

- I. O sistema integrado de bibliotecas Pergamum oferece acesso simultâneo de usuários às bases de dados, mas a oferta de treinamento para diferentes tipos de usuários está prevista apenas para a metade do primeiro semestre de 2015.
- II. A rede Pergamum foi criada com a filosofia de catalogação compartilhada. Para isso, a ideia é trabalhar conjuntamente e cada instituição participante disponibiliza seus registros *online*, em um acervo coletivo na *home page* da rede, podendo ser copiado/importado por outra instituição para sua base bibliográfica.
- III. O Pergamum permite a emissão de diversos relatórios, tais como de entrada e recebimento de documentos por período, de circulação e empréstimo, por período.
- IV. A Rede Pergamum é formada por todos os clientes do *software* Pergamum. Tem por objetivo principal promover a cooperação e o intercâmbio de serviços entre as bibliotecas usuárias do sistema e, atualmente, com o Módulo Internet, tem disponibilizado a todas as bibliotecas da rede o acesso às informações sobre o acervo.
- V. O Pergamum permite o uso de código de barras para fazer a avaliação e o controle do inventário do acervo.

Assinale a alternativa que apresenta a sequência CORRETA.

- A) F, V, F, V, V.
- B) F, V, V, F, V.
- C) V, V, F, F, F.
- D) V, F, V, F, V.

QUESTÃO 25

Em relação à representação descritiva, todas as alternativas estão corretas, EXCETO:

- A) A RDA é uma norma projetada para focar a atenção no usuário e no conteúdo, e, conseqüentemente, sua finalidade é apoiar as tarefas do usuário.
- B) O conteúdo dos elementos que compõem um registro MARC é definido por padrões como *International Standart Bibliographic Description (ISBD)*, *Anglo American Cataloguing Rules*, segunda edição (AACR2) e *Library of Congress Subjects Headings (LCSH)* ou outras convenções e códigos usados pela organização criadora do registro.
- C) A tese é um tipo de material não editado, ou seja, é um manuscrito que, apesar de não possuir local de publicação, o AACR2 recomenda incluir na área de publicação os seguintes elementos: local e nome da instituição e a data de produção do material monográfico.
- D) O AACR2 prevê que, caso a informação sobre Responsabilidade tenha sido retirada de uma fonte não prescrita, deve-se registrá-la em Notas.

QUESTÃO 26

Analise as afirmativas abaixo com base na NBR 10520, de agosto de 2002, que especifica as características exigíveis para apresentação de citações em documentos e assinale (V) para as VERDADEIRAS e (F) para as FALSAS.

- () Notas explicativas são aquelas usadas para comentários, esclarecimentos ou explicações, que não possam ser incluídos no texto.
- () Notas de referência indicam fontes consultadas ou remetem a outras partes da obra onde o assunto foi abordado.
- () A citação indireta é aquela baseada na obra do autor consultado.
- () Notas de rodapé apresentam indicações, observações ou aditamentos ao texto feitos pelo autor, tradutor ou editor.

Assinale a alternativa em que foi indicada a sequência CORRETA.

- A) V, V, V, V.
- B) V, V, V, F.
- C) V, V, F, F.
- D) V, F, F, F.

QUESTÃO 27

Analise os elementos pré-textuais da estrutura de trabalhos acadêmicos:

1. Folha de rosto
2. Errata
3. Folha de aprovação
4. Dedicatória
5. Agradecimentos
6. Epígrafe
7. Resumo na língua vernácula
8. Resumo em língua estrangeira
9. Lista de ilustrações
10. Lista de tabelas
11. Lista de abreviaturas e siglas
12. Lista de símbolos
13. Sumário

Assinale a alternativa que apresenta a sequência CORRETA de números com os itens opcionais de acordo com a NBR 14724 (2011):

- A) 4, 5, 6, 8, 9, 10, 11, 12.
- B) 3, 4, 5, 8, 9, 10, 11, 12.
- C) 2, 3, 4, 5, 6, 9, 11, 12.
- D) 2, 4, 5, 6, 9, 10, 11, 12.

QUESTÃO 28

Segundo Almeida (2005), “a avaliação do desempenho de uma unidade de informação em geral pressupõe a análise de várias instâncias, que são interdependentes [...]”. Segundo a autora, as alternativas apresentadas abaixo são instâncias a serem analisadas, EXCETO:

- A) Os custos.
- B) Os serviços e produtos.
- C) Unidades de informação de mesmo objetivo.
- D) Os usuários.

QUESTÃO 29

Analise as características da biblioteca universitária, segundo Accart (2012), e assinale (V) para as alternativas VERDADEIRAS e (F) para as FALSAS.

- () É geralmente especializada.
- () O serviço de referência é concebido como uma ajuda secundária ao ensino e à pesquisa.
- () Não se assemelha a um serviço especializado de documentação.
- () Os bibliotecários realizam pesquisas “para ou em lugar de” estudantes e docentes.

Assinale a alternativa que apresenta a sequência CORRETA.

- A) V, F, F, F.
- B) F, V, F, V.
- C) F, V, F, F.
- D) F, F, F, F.

QUESTÃO 30

Entre as décadas de 1980 e 1990, segundo Campello (2003), “as teorias educacionais exigiam que se redesenhassem novas formas de mediação para o bibliotecário, em um modelo em que o usuário ficaria no centro do processo de aprendizagem”. Nesse sentido, relacione os papéis do bibliotecário e as funções pedagógicas sugeridas por Stripling (1996, citado por Campello, 2003):

1. *Caregiver*.
 2. Orientador.
 3. Elo.
 4. Catalisador.
- () O bibliotecário conecta os alunos com as ideias concretizadas no universo dos recursos informacionais disponíveis.
 - () O bibliotecário estimula a aprendizagem, levando o aluno a buscar as fontes, estratégias e respostas para suas necessidades.
 - () O bibliotecário colabora no planejamento curricular e facilita a aprendizagem, por estar em uma posição privilegiada e por ter uma visão global do processo de aprendizagem em todas as áreas.
 - () O bibliotecário apoia a aprendizagem individualizada, auxiliando cada aluno em suas necessidades específicas, respeitando seu estilo de aprendizagem.

Assinale a alternativa que apresenta a sequência CORRETA.

- A) 3, 4, 2, 1.
- B) 3, 2, 1, 4.
- C) 3, 2, 4, 1.
- D) 3, 1, 2, 4.

QUESTÃO 31

Assinale a opção VERDADEIRA em relação à etapa decisória “necessidade de informação”, segundo Grogan (1995).

- A) Compete geralmente ao bibliotecário, embora haja quem goste de ter o consulente à mão, pronto para oferecer uma reação imediata àquilo que a busca revela.
- B) A questão inicial formulada pelo consulente pode, às vezes, exigir maiores esclarecimentos ou ajustes.
- C) Os usuários que desejarem procurar por si mesmos precisam formalizar ainda mais o enunciado de suas pesquisas, decidindo-se quanto às palavras exatas sob as quais farão suas buscas.
- D) É possível que seja vaga, imprecisa. Provavelmente, porém, ainda não estará nem formada e certamente nem expressa.

QUESTÃO 32

De acordo com a NBR 6023, de 2002, que estabelece os elementos a serem incluídos em referências, os elementos essenciais da publicação periódica como um todo são, EXCETO:

- A) Editora.
- B) Data de início.
- C) Volume.
- D) Local de publicação.

QUESTÃO 33

De acordo com Baptista e Cunha (2007), relacione os estudos de usuários de abordagem qualitativa com as afirmativas:

1. Abordagem de Taylor.
 2. Modelo de Kuhlthau.
 3. *Sense making* de Brenda Dervin.
 4. Usabilidade.
- () Discute a questão da busca da informação pelo usuário e o processo de transformar dados em informação útil, ao que dá o nome de “informação com valor agregado”.
 - () Pode ser mensurada de acordo com os atributos ergonômicos do produto, em termos de esforço mental e atitudes dos usuários e pela forma como os usuários interagem com o produto e sua aceitação.
 - () Promove uma forma de pensar sobre a diversidade, complexidade e a incompletude, utilizando a metáfora de um ser humano atravessando pelo tempo e espaço, e caminhando com uma instrução parcial, encontrando lacunas, construindo pontes, avaliando achados e se movendo.
 - () Observação do processo da busca da informação que prevê as seguintes etapas: início, seleção, exploração e formulação.

Assinale a alternativa que apresenta a sequência CORRETA.

- A) 1, 4, 3, 2.
- B) 3, 4, 1, 2.
- C) 2, 3, 1, 4.
- D) 4, 3, 1, 2.

QUESTÃO 34

Segundo Ferreira (1995), os novos estudos de comportamento de usuários destacam-se pelas características abaixo, EXCETO:

- A) Empregar maior orientação quantitativa.
- B) Considerar o indivíduo como orientado situacionalmente.
- C) Focalizar os aspectos cognitivos envolvidos.
- D) Analisar sistematicamente a individualidade das pessoas.

QUESTÃO 35

Analise as afirmativas abaixo sobre as dificuldades de implantação de um serviço de referência virtual de acordo com Pessoa e Cunha (2007) e assinale (V) para as VERDADEIRAS e (F) para as FALSAS.

- () Pouca literatura sobre o seu funcionamento na prática e a sua administração.
- () Pequeno número de pedidos recebidos pelas bibliotecas, denunciando mais um grave problema: a falta de *marketing*.
- () Falta de treinamento do pessoal escolhido para atuar no serviço de referência virtual.
- () Custo demandado pelo serviço de referência virtual.

Assinale a alternativa que apresenta a sequência CORRETA.

- A) V, V, V, F.
- B) V, V, F, F.
- C) V, F, F, F.
- D) V, V, V, V.

QUESTÃO 36

Baptista *et al.* (2007) levantam muitas questões relacionadas ao uso das novas tecnologias de informação e comunicação (TICs) na comunicação científica. Tais discussões podem ser resumidas nos seguintes aspectos, EXCETO:

- A) Impactos do uso das tecnologias na própria comunicação científica e nas comunidades científicas.
- B) Processo de comunicação científica baseado no meio eletrônico, resultado do uso de tecnologias de informação e comunicação para disseminação da pesquisa.
- C) Reações dos pesquisadores aos modelos de negócios para a publicação científica, que não exploram as potencialidades das tecnologias disponíveis, não permitindo, por conseguinte, os potenciais benefícios delas advindos.
- D) Diminuição dos aspectos burocráticos da disseminação dos conhecimentos científicos, pelo uso de plataformas mais intuitivas e amigáveis.

QUESTÃO 37

Cunha, em artigo de 2008, apresenta várias possíveis mudanças pelas quais as bibliotecas estavam passando, apontando para suas perspectivas futuras. Todas as alternativas abaixo referem-se a tais perspectivas, EXCETO:

- A) Tecnologia limitada para uso por parte do usuário individual.
- B) Usuários podem desconhecer o que a biblioteca tem a oferecer.
- C) Usuários apresentam diferentes necessidades e diversos níveis de aprendizado e conhecimento.
- D) Treinamento maciço de usuários.

QUESTÃO 38

Marcondes *et al.* (2006) apresentam três dimensões para as bibliotecas digitais, a saber: 1) a dimensão contextual, que analisa o significado econômico, social e cultural da web semântica e a recuperação de informações; 2) a dimensão tecnológica, em que se apresenta o que é necessário para uma biblioteca virtual; e 3) a dimensão do uso, que indica o novo papel das bibliotecas digitais na comunicação científica, suas finalidades, mecanismos, canais e filtros. Relacione os itens abaixo com cada uma das três dimensões.

1. dimensão contextual.
 2. dimensão tecnológica.
 3. dimensão do uso.
- () agentes
 - () autoarquivamento
 - () autopublicação
 - () componentes da URL das bibliotecas digitais
 - () endereço IP
 - () informação livre
 - () interface com o usuário
 - () metadados
 - () motores de busca
 - () ontologias
 - () *Open Access*
 - () *Open Archives*
 - () papel dos serviços de informação e das publicações eletrônicas
 - () padrões de bibliotecas digitais
 - () publicações digitais
 - () rede
 - () roteador
 - () servidores de bancos de dados

Assinale a alternativa que apresenta a sequência CORRETA.

- A) 3, 2, 2, 2, 2, 1, 3, 1, 2, 1, 2, 2, 3, 1, 1, 2, 2, 2.
- B) 1, 2, 2, 2, 2, 3, 2, 1, 2, 1, 3, 3, 3, 2, 1, 2, 2, 1.
- C) 3, 3, 3, 2, 2, 1, 3, 1, 2, 1, 2, 2, 3, 1, 1, 2, 2, 2.
- D) 1, 3, 3, 2, 2, 3, 2, 1, 2, 1, 3, 3, 3, 1, 1, 2, 2, 2.

QUESTÃO 39

Para ser plenamente competente no planejamento e na operação de bibliotecas digitais, o profissional da informação, na visão de Marcondes *et al.* (2006) deve ter conhecimento em algumas áreas. Assinale, a alternativa em que são indicadas corretamente essas áreas.

- A) Gestão de documentos, processos de agregação de valor, recursos informacionais, tecnologias da informação e usuários da informação.
- B) Gestão da informação, processos de agregação de valor, recursos informacionais, tecnologias da informação e usuários da informação.
- C) Gestão de pessoas, processamento técnico, recursos informacionais, tecnologias da informação e usuários da informação.
- D) Gestão da informação, processamento técnico, recursos informacionais, sistemas de informação e usuários da informação.

QUESTÃO 40

Em relação aos termos preservação, conservação e restauração, assinale a única alternativa CORRETA.

- A) A conservação envolve treinamento de usuários e pessoal administrativo.
- B) A restauração inclui acondicionamento e armazenamento de materiais de diferentes formatos e natureza físicas.
- C) A preservação implica em técnicas e práticas relativas à proteção de materiais contra danos, deterioração e decomposição.
- D) A preservação tem um sentido abrangente, incluindo todas as considerações administrativas baseadas em políticas estabelecidas.

QUESTÃO 41

Quanto às mudanças no processo de comunicação científica, relacionadas ao uso de novas tecnologias, Mueller e Passos (2000) consideram os seguintes tipos principais de pressões:

- A) Pressões sociais, exercidas pela sociedade acadêmica; pressões econômicas, exercidas pelas universidades e agências de fomento à pesquisa; pressões políticas, exercidas pelas universidades e pelo governo.
- B) Pressões sociais, exercidas pelos pares no seio da comunidade científica; pressões econômicas, exercidas pelas editoras tradicionais; pressões políticas, exercidas pelas universidades e pelo governo.
- C) Pressões sociais, exercidas pelos pares no seio da comunidade científica; pressões econômicas, exercidas pelas universidades e agências de fomento à pesquisa; pressões políticas, exercidas pelos governos e sociedades profissionais.
- D) Pressões sociais, exercidas pelos pares no seio da comunidade científica; pressões econômicas, exercidas pelas universidades e agências de fomento à pesquisa; pressões políticas, exercidas pelas universidades e pelo governo.

QUESTÃO 42

Os agentes de deterioração dos materiais bibliográficos podem causar graves danos e perdas, representando, por isso, situações de perigo que devem ser previstas e gerenciadas. Dentre as alternativas abaixo, marque aquela que apresenta os agentes de deterioração descritos no “Plano de gerenciamento de riscos, salvaguarda & emergência” da Biblioteca Nacional.

- A) Forças físicas, criminosos, fogo, água.
- B) Bactérias, poluentes, luz e radiação UV e IR, temperatura incorreta.
- C) Umidade relativa incorreta, dissociação, agentes biológicos.
- D) Pragas, agentes químicos, poluentes, forças físicas.

QUESTÃO 43

São fontes de informação relevantes para profissionais e pesquisadores, em quaisquer meios que estiverem disponíveis, EXCETO:

- A) Organizações profissionais, eventos científicos, relatórios técnicos, livros.
- B) Organizações comerciais, periódicos científicos, obras de referência, pesquisas em andamento.
- C) Organizações governamentais, patentes, serviços de indexação e resumo, literatura comercial.
- D) Organizações internacionais, normas técnicas, guias de literatura, índices de citação.

QUESTÃO 44

Motta, Carvalho e Fernandes, em 2005, desenvolveram estudo que visava detectar as concepções que norteiam a prática dos bibliotecários do Sistema de Bibliotecas da UFMG no campo da preservação de acervos. Dentre as diversas conclusões do trabalho, a mais relevante do ponto de vista do bibliotecário gestor da biblioteca foi

- A) o alto índice de consulta à bibliografia especializada.
- B) a criação de duas comissões de acervo na Universidade, respectivamente em 2001 e 2003.
- C) a preocupação sobre a responsabilidade do Sistema de Bibliotecas da UFMG em preservar o rico patrimônio documental da universidade.
- D) a falta de clareza entre o papel do conservador e do administrador de preservação.

QUESTÃO 45

Tomadas como organizações, as bibliotecas exercem diferentes funções, que se materializam por meio de processos e atividades. Relacione as funções da biblioteca com seus processos e atividades.

1. Funções de formação, desenvolvimento e organização de coleções.
2. Funções de dinamização de coleções.
3. Funções gerenciais.

- () aquisição
- () armazenagem
- () avaliação de coleções
- () circulação
- () controle
- () desbastamento e descarte
- () direção
- () divulgação
- () organização
- () orientação ao usuário
- () planejamento
- () planejamento e elaboração de políticas
- () processamento técnico
- () referência
- () reprodução
- () seleção

Assinale a alternativa que apresenta a sequência CORRETA.

- A) 1,1,1, 2, 3, 1, 3, 2, 3, 2, 3, 1, 1, 2, 2, 1.
- B) 1,1,2, 2, 3, 1, 3, 2, 1, 3, 1, 3, 1, 1, 2, 3.
- C) 1,2,3, 2, 3, 2, 3, 2, 3, 2, 3, 3, 1, 2, 1, 1.
- D) 1,1,1, 3, 1, 1, 3, 2, 1, 2, 1, 1, 3, 2, 2, 1.

CONCURSO PÚBLICO UFMG / 2015

RASCUNHO DO GABARITO									
LÍNGUA PORTUGUESA / LEGISLAÇÃO									
1	A B C D □ □ □ □	4	A B C D □ □ □ □	7	A B C D □ □ □ □	10	A B C D □ □ □ □	13	A B C D □ □ □ □
2	A B C D □ □ □ □	5	A B C D □ □ □ □	8	A B C D □ □ □ □	11	A B C D □ □ □ □	14	A B C D □ □ □ □
3	A B C D □ □ □ □	6	A B C D □ □ □ □	9	A B C D □ □ □ □	12	A B C D □ □ □ □	15	A B C D □ □ □ □
ESPECÍFICA DO CARGO									
16	A B C D □ □ □ □	22	A B C D □ □ □ □	28	A B C D □ □ □ □	34	A B C D □ □ □ □	40	A B C D □ □ □ □
17	A B C D □ □ □ □	23	A B C D □ □ □ □	29	A B C D □ □ □ □	35	A B C D □ □ □ □	41	A B C D □ □ □ □
18	A B C D □ □ □ □	24	A B C D □ □ □ □	30	A B C D □ □ □ □	36	A B C D □ □ □ □	42	A B C D □ □ □ □
19	A B C D □ □ □ □	25	A B C D □ □ □ □	31	A B C D □ □ □ □	37	A B C D □ □ □ □	43	A B C D □ □ □ □
20	A B C D □ □ □ □	26	A B C D □ □ □ □	32	A B C D □ □ □ □	38	A B C D □ □ □ □	44	A B C D □ □ □ □
21	A B C D □ □ □ □	27	A B C D □ □ □ □	33	A B C D □ □ □ □	39	A B C D □ □ □ □	45	A B C D □ □ □ □