

CONCURSO PÚBLICO UFMG

EDITAL 645/2018

OPERADOR DE CÂMERA DE CINEMA E TV

PROVAS DE LÍNGUA PORTUGUESA, LEGISLAÇÃO

E CONHECIMENTOS ESPECÍFICOS DO CARGO

SÓ ABRA QUANDO AUTORIZADO

Antes de começar a fazer as provas:

- Verifique se este caderno contém PROVAS de: Língua Portuguesa, com 11 questões; Legislação, com 4 questões e Conhecimentos Específicos do Cargo, com 30 questões. Cada uma dessas questões, sequencialmente numeradas de **01** a **45**, possui 4 alternativas.

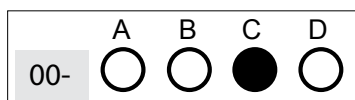
Caso haja algum problema, solicite a substituição do seu caderno de provas.

Na Folha de Respostas:

- Confira seu nome e número de inscrição.
- Assine, A TINTA, no espaço indicado.

Ao transferir as respostas para a Folha de Respostas:

- USE SOMENTE CANETA AZUL ou PRETA para preencher a área reservada à letra correspondente a cada resposta, conforme o modelo:



Sua resposta **NÃO** será computada, se houver marcação de mais de uma alternativa.

NÃO DEIXE NENHUMA QUESTÃO SEM RESPOSTA.

A FOLHA DE RESPOSTAS não deve ser dobrada, amassada ou rasurada.

Sua prova **SOMENTE PODERÁ SER ENTREGUE APÓS O TÉRMINO DO PERÍODO DE SIGILO**. Levante o braço, para que o fiscal possa recolhê-la.

Você deverá aguardar o fiscal se aproximar para, então, entregar o CADERNO DE PROVAS e a FOLHA DE RESPOSTAS.

Você **NÃO** poderá levar consigo o Caderno de Provas.

O rascunho de gabarito, localizado ao final do Caderno de Provas, SÓ PODERÁ SER DESTACADO PELO FISCAL.

Recolha seus objetos, deixe a sala e, em seguida, o prédio. A partir do momento em que sair da sala e até a saída do prédio, continuam válidas as proibições do uso de aparelhos eletrônicos e celulares, bem como não lhe é mais permitido o uso dos sanitários.

Duração total das provas, incluindo transcrição da FOLHA DE RESPOSTAS: TRÊS HORAS

EM BRANCO

PROVA DE LÍNGUA PORTUGUESA

INSTRUÇÃO: Leia o texto a seguir e, com base nele, responda às questões 01 a 06.

Mudança climática: conheça os impactos do Aquecimento Global

A mudança do clima é um dos maiores desafios do nosso tempo. Nenhum país é imune aos seus efeitos, que repercutem na economia, na saúde, na segurança, na produção de alimentos, entre outros, acarretando graves consequências para toda a humanidade.

Comumente acabam surgindo dúvidas a respeito do tema. O que vem a ser aquecimento global? Quais são as suas causas? O que esperar dos seus efeitos?

Aquecimento global é um fenômeno climático de larga extensão que consiste no aumento da temperatura média dos oceanos e do ar perto da superfície da Terra. Embora muitos acreditem que o aquecimento global seja um problema que tenha a degradação ambiental como uma de suas causas, na verdade trata-se de um fenômeno natural agravado severamente pela ação antrópica, potencializado nos últimos anos.

Uma das principais causas antrópicas do aquecimento global são os desmatamentos e queimadas que eventualmente diminuem o consumo de CO₂ pelas vegetações remanescentes, o que contribui para aglomeração desse gás na atmosfera. Além disso, a poluição, o alto consumo e queima de combustíveis fósseis, processos cada vez mais intensos desde o início da Revolução Industrial, produzem também uma grande taxa de CO₂, agravando o problema.

É importante entender que o aquecimento global pode trazer graves consequências para todo o planeta. A Organização Mundial da Saúde (OMS) estima que, entre 2030 e 2050, a mudança climática pode causar um aumento de 250.000 mortes/ano ocasionadas pela malária, desnutrição, diarreia e o estresse causado pelo calor.

Nosso planeta é um organismo vivo e por isso está em constante mudança. A intensificação do aquecimento global é uma das maiores ameaças já enfrentadas pela humanidade. É fundamental que ocorra uma profunda revolução em nossas consciências, em nossas políticas e em nossas economias para preservarmos nossa existência.

A ONU Meio Ambiente se empenha em fortalecer as capacidades locais e nacionais para enfrentar os impactos da mudança do clima para que, dessa forma, seja possível o desenvolvimento de estratégias e políticas públicas voltadas à mitigação das alterações climáticas.

O caminho para o combate à mudança climática também passa pela alteração de nossa base energética, fundamentada em uso de hidrocarbonetos como o petróleo. É claro que essa alteração será realizada de forma gradual, por meio de programas voltados para a diversificação da base energética.

BORGES, Leonardo. Mudança climática: conheça os impactos do Aquecimento Global. Disponível em: <<http://autossustentavel.com/2018/04/mudanca-climatica-impactos.html>>. Acesso em 23 nov. 2018. [Fragmento Adaptado]

QUESTÃO 01

Em que trecho do texto, a palavra em destaque pode ser substituída pela palavra entre parênteses, sem gerar alteração de sentido?

- A) [...] a poluição, o alto consumo e queima de combustíveis fósseis, processos cada vez mais intensos desde o início da Revolução Industrial, produzem também uma grande taxa de CO₂, **agravando** o problema. (RECRUDESCENDO)
- B) [...] na verdade trata-se de um fenômeno natural agravado severamente pela ação **antrópica**, potencializado nos últimos anos. (ANTAGONISTA)
- C) Embora muitos acreditem que o aquecimento global seja um problema que tenha a **degradação** ambiental como uma de suas causas [...] (DEIFICAÇÃO)
- D) A ONU Meio Ambiente se empenha em fortalecer as capacidades locais e nacionais para enfrentar os impactos da mudança do clima para que, desta forma, seja possível o desenvolvimento de estratégias e políticas públicas voltadas à **mitigação** das alterações climáticas. (EXASPERAÇÃO)

QUESTÃO 02

Do ponto de vista de sua tipologia, o texto é predominantemente

- A) explicativo, pois as sequências textuais compõem-se de enunciados de identificação de fenômenos, encadeados por relações lógicas; o locutor tende a excluir marcas de subjetividade.
- B) dialogal, pois há interlocução direta entre os parceiros da comunicação; é formado por sequências fáticas (abertura e encerramento) e por sequências transacionais (trocas encaixadas).
- C) descritivo, pois apresenta atributos de uma situação; é ancorado em uma entidade referencial estática e seus elementos indicam a caracterização de uma circunstância de lugar.
- D) narrativo, pois há uma sucessão de acontecimentos, ordenados segundo uma ordem cronológica; é construído por uma unidade temática que sofre transformação de predicados.

QUESTÃO 03

Assinale a alternativa que é comprovada pelo texto.

- A) Os problemas causados pelo aumento da poluição ocasionam as mais graves doenças.
- B) As ondas de calor causam mortes, principalmente de idosos, e afetam a produção agrícola.
- C) O aumento da temperatura dos oceanos e a desertificação ameaçam diversos ecossistemas.
- D) A mudança climática traz sérios malefícios à saúde dos seres vivos e ao meio ambiente.

QUESTÃO 04

Leia este fragmento do texto.

O caminho para o combate à mudança climática também passa pela alteração de nossa base energética, fundamentada em uso de hidrocarbonetos como o petróleo.

Nesse fragmento, são classificados como complementos nominais os seguintes termos, **EXCETO**:

- A) “para o combate”.
- B) “pela alteração de nossa base energética” .
- C) “à mudança climática”.
- D) “em uso de hidrocarbonetos”.

QUESTÃO 05

Assinale a alternativa em que há marcador de opinião.

- A) É claro que essa alteração é realizada de forma gradual.
- B) Aquecimento global é um fenômeno climático de larga extensão.
- C) Nosso planeta é um organismo vivo em constante mudança.
- D) A mudança do clima é um dos maiores desafios do nosso tempo.

QUESTÃO 06

O termo **que** em destaque classifica-se como pronome relativo em

- A) A Organização Mundial da Saúde (OMS) estima **que**, entre 2030 e 2050, a mudança climática pode causar um aumento de 250.000 mortes/ano [...]
- B) Nenhum país é imune aos seus efeitos, **que** repercutem na economia, na saúde, na segurança, na produção de alimentos [...]
- C) É importante entender **que** o aquecimento global pode trazer graves consequências para todo planeta.
- D) É fundamental **que** ocorra uma profunda revolução em nossas consciências, em nossas políticas e em nossas economias para preservarmos nossa existência.

QUESTÃO 07

No registro formal de linguagem escrita, para a colocação de pronomes, as normas oficiais da gramática do português estabelecem o emprego de

- A) *ênclise* se a oração for subordinada expandida - por exemplo: *Quero que você faça-me um favor.*
- B) *próclise* se a oração traz advérbio antes do verbo – por exemplo: *Não o procurei. Aqui se faz, aqui se paga.*
- C) *ênclise* se a frase for uma interrogação direta ou indireta – por exemplo: *Quanto custa me esse presente?*
- D) *próclise* se a oração é subordinada reduzida de infinitivo – por exemplo: *É preciso se portar bem nas festas.*

QUESTÃO 08

Leia este texto:

Fora de Si

Eu fico louco
Eu fico fora de si
Eu fica assim

Eu fica fora de mim

Eu fico um pouco
Depois eu saio daqui
Eu vai embora
Eu fico fora de si

Eu fico oco
Eu fica bem assim
Eu fico sem ninguém em mim

ANTUNES, Arnaldo. Fora de Si. Disponível em: <<https://www.lettras.mus.br/arnaldo-antunes/91629/>>. Acesso em 21 nov.2018

Nessa canção, Arnaldo Antunes cria efeitos expressivos ao

- I. compor um texto em que a concordância verbal prejudica e impede a leitura.
- II. transgredir algumas regras prescritas pela Gramática da Língua Portuguesa.
- III. sugerir uma perda de identidade e de sanidade, por meio de uma construção linguística inventiva.

Está(ão) **CORRETA(S)** a(s) afirmativa(s)

- A) I, apenas.
- B) I, II e III.
- C) I e III, apenas.
- D) II e III, apenas.

QUESTÃO 09

Em cada uma das alternativas a seguir, foram analisados pares de frases. Está **CORRETA** a análise apresentada em:

- A) Nestas frases (I, II), não há uma relação de causa e consequência explicitada em termos de condição:
 - I. Se ela está cansada, não faz aula de Pilates.
 - II. Se ela estiver cansada, não fará aula de Pilates.
- B) Nestas frases, identifica-se uma oração explicativa em (I) e uma oração causal em (II), sendo que apenas em (II) apresenta-se razão ou motivo:
 - I. Ela não fez aula de Pilates porque estava cansada.
 - II. Não faça aula de Pilates, pois estás cansada.
- C) Nestas frases, tanto a oração consecutiva (I) quanto a conclusiva (II) apresentam uma consequência:
 - I. Ela estava *tão* cansada *que* não fez aula de Pilates.
 - II. Ela estava cansada, *logo* não fez aula de Pilates.
- D) Nestas frases (I, II), há uma relação de causa construída por meio do emprego de dois conectores distintos:
 - I. Como estava muito cansada, ela não fez aula de Pilates.
 - II. Apesar de estar muito cansada, ela fez aula de Pilates.

QUESTÃO 10

Em relação ao emprego do hífen, considerando-se as orientações do Novo Acordo Ortográfico, estão grafadas corretamente as seguintes palavras:

- A) extra-escolar, auto-estrada, anti-aéreo, agro-industrial.
- B) des-humano, in-humano, co-ordenação, hidro-elétrica.
- C) anti-religioso, anti-semita, contra-regra, infra-som.
- D) pré-história, micro-onda, infra-axilar, hiper-requintado.

QUESTÃO 11

Leia o seguinte trecho.

Em todas as faixas de idade, a dor lombar, ou lombalgia, é **queixa comum**. Ela é considerada a maior causa de incapacitação no mundo, além de ser o segundo motivo mais frequente de faltas no trabalho. Estima-se que **7 em cada 10 pessoas** vão sentir esse tipo de dor nas costas, **ao longo da vida**, principalmente nos países industrializados.

Os termos destacados nesse trecho exercem, respectivamente, a função sintática de

- A) objeto direto; sujeito; adjunto adnominal.
- B) sujeito; sujeito; adjunto adverbial.
- C) predicativo; objeto direto; adjunto adnominal.
- D) predicativo; sujeito; adjunto adverbial.

PROVA DE LEGISLAÇÃO

QUESTÃO 12

Nos termos da Lei 8.112/1990, ao servidor é proibido:

- A) opor resistência justificada ao andamento de documento e processo ou execução de serviço.
- B) levar as irregularidades de que tiver ciência em razão do cargo ao conhecimento da autoridade superior.
- C) ausentar-se do serviço durante o expediente, mesmo quando houver autorização do chefe imediato.
- D) retirar, sem prévia anuência da autoridade competente, qualquer documento ou objeto da repartição.

QUESTÃO 13

Com relação às penalidades disciplinares previstas na Lei 8.112/1990, assinale a alternativa **CORRETA**:

- A) A suspensão será aplicada em caso de reincidência das faltas punidas com advertência e de violação das demais proibições que tipifiquem infração sujeita à penalidade de demissão, podendo exceder de 90 (noventa) dias.
- B) As penalidades de advertência terão seus registros cancelados, após o decurso de 3 (três) anos de efetivo exercício, se o servidor não houver, nesse período, praticado nova infração disciplinar.
- C) Será punido com suspensão de até 45 (quarenta e cinco) dias o servidor que, injustificadamente, recusar-se a ser submetido à inspeção médica determinada pela autoridade competente, cessando os efeitos da penalidade uma vez cumprida a determinação.
- D) Quando houver conveniência para o serviço, a penalidade de advertência poderá ser convertida em multa, na base de 30% (trinta por cento) por dia de vencimento ou remuneração, ficando o servidor obrigado a permanecer em serviço.

QUESTÃO 14

A Universidade Federal de Minas Gerais é pessoa jurídica de direito público, mantida pela União, dotada de autonomia didático-científica, administrativa, disciplinar e de gestão financeira e patrimonial.

Leia as afirmações acerca da autonomia da Universidade Federal de Minas Gerais, tendo como referência o seu Estatuto.

- I - A autonomia didático-científica possibilita estabelecer critérios e normas adequados ao desenvolvimento das atividades acadêmicas e administrativas.
- II - A autonomia administrativa permite aprovar e alterar o próprio Estatuto, o Regimento Geral e as resoluções normativas.
- III - A autonomia de gestão financeira e patrimonial faculta à Universidade firmar contratos, acordos e convênios.

Está(ão) **CORRETA(S)** a(s) alternativa(s)

- A) II e III.
- B) I e III.
- C) I, apenas.
- D) I, II e III.

QUESTÃO 15

Tendo em vista o Estatuto da Universidade Federal de Minas Gerais, constituem órgãos da Universidade

- A) de fiscalização econômico-financeira, o Conselho de Curadores.
- B) de deliberação superior, o Conselho de Diretores e o Conselho de Curadores.
- C) de administração superior, as Unidades e os Órgãos Suplementares à Reitoria.
- D) de ensino, pesquisa e extensão, os Órgãos Auxiliares e o Conselho de Diretores.

PROVA DE CONHECIMENTOS ESPECÍFICOS – OPERADOR DE CÂMERA DE CINEMA E TV

QUESTÃO 16

Assinale a alternativa que apresenta os nomes dos conectores na sequência **CORRETA**.



- A) MIDI, Firewire, XLR, BNC, TS, TRS, RCA, ADAT.
- B) MIDI, USB, XLR, BNC, TS, TRS, RCA, ADAT.
- C) ADAT, Firewire, XLR, BNC, TS, TRS, RCA, MIDI.
- D) ADAT, USB, XLR, BNC, TRS, TR, RCA, MIDI.

QUESTÃO 17

Qual tipo de microfone utiliza o recurso phantom power, presente nas câmeras de vídeo?

- A) Wireless.
- B) Dinâmicos.
- C) Condensadores.
- D) Com filtros internos.

QUESTÃO 18

Deve-se desligar o recurso AGC das câmeras de vídeo nas gravações em que tem muitas pausas prolongadas nas falas, porque

- A) o ruído ambiente é aumentado automaticamente nas pausas do som principal.
- B) a gravação pode ser desligada se a pausa for longa.
- C) os canais 1 e 2 são mixados automaticamente.
- D) a câmera liga e desliga automaticamente a cada pausa.

QUESTÃO 19

“Gravar som ambiente” em uma produção audiovisual, significa gravar

- A) os sons seguindo o roteiro.
- B) o áudio da claquete no início da gravação.
- C) o som direto na câmera.
- D) o ruído ambiente sem falas, por vários segundos, na mesma locação.

QUESTÃO 20

São características dos microfones *shotgun* hipercardióide.

- A) Omnidirecionais pouco sensíveis e apropriados para gravações de conjuntos musicais.
- B) Conhecidos como microfones “de mão”, tem de ser segurados pelos repórteres.
- C) Direcionais e bastantes sensíveis na ponta, rejeitando níveis de ruídos nas laterais.
- D) Multidirecionais tipo boom.

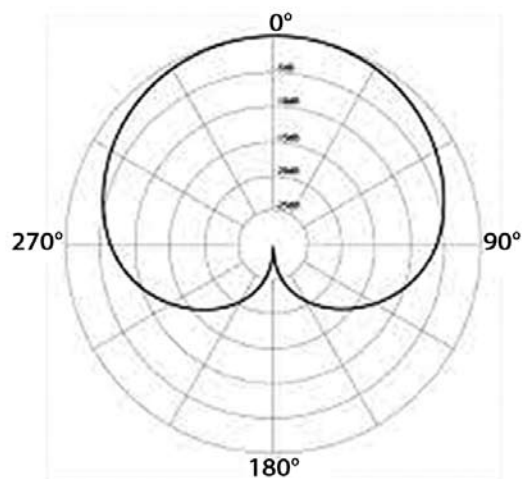
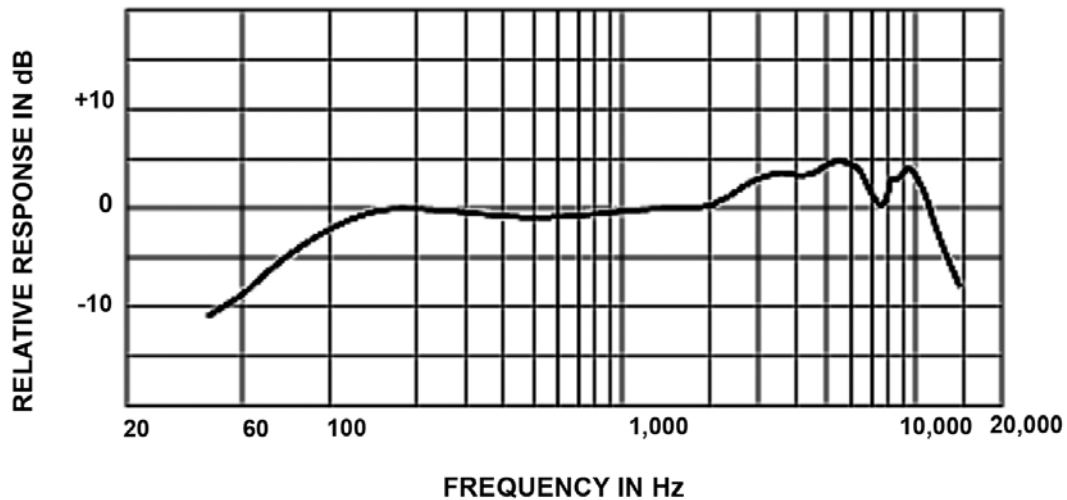
QUESTÃO 21

Sobre os microfones de lapela é **CORRETO** afirmar:

- A) São geralmente presos no tórax um pouco abaixo do pescoço onde a emissão de voz é ideal.
- B) São comuns possuírem resposta de frequência realçada nos agudos.
- C) Não possuem resposta de frequência realçadas nos agudos.
- D) Utilizados exclusivamente presos nas roupas abaixo do pescoço, são dispensáveis pela falta de versatilidade.

QUESTÃO 22

As imagens a seguir representam, respectivamente, a resposta de frequência de um microfone e seu gráfico de padrão polar.



Considerando as informações das imagens, o equipamento possui:

- A) Padrão polar supercardioides dinâmico condensador.
- B) Padrão polar cardioides (bidirecional) dinâmico.
- C) Resposta de frequência de 20 a 20,000 Hz.
- D) Resposta de frequência ajustada para vocais.

QUESTÃO 23

Qual a unidade padrão utilizada para medir a corrente elétrica?

- A) RMS.
- B) Ampere.
- C) Volts.
- D) Watts.

QUESTÃO 24

Em um circuito elétrico protegido por uma chave disjuntora de 30 amperes e uma tensão de 127 volts, quantos refletores de 1.000 watts poderão ser ligados preservando uma taxa de segurança de 3 amperes?

- A) 2 refletores.
- B) 4 refletores.
- C) 3 refletores.
- D) 5 refletores.

QUESTÃO 25

Quais das extensões listadas abaixo são específicas de arquivos de áudio e/ou vídeo digital?

- A) WAV, AVI, MP3, MPEG.
- B) MOV, AVI, XLS, VOB.
- C) MPEG, MP4, MDI, HTML.
- D) WMV, MP3, WAV, PDF.

QUESTÃO 26

Qual o formato digital que deu origem e é compatível com as fitas do formato HDV?

- A) Hi-8.
- B) BetaCam.
- C) Beta Digital.
- D) MiniDV.

QUESTÃO 27

Os drones são a forma de realizar gravações de imagens aéreas com qualidade e baixo custo de produção porque permitem filmar até em

- A) formato 4k e tem imagem estabilizada por giroscópios.
- B) formato 4k, mas não permitem estabilização da imagem.
- C) formato HD e tem imagem estabilizada por giroscópios.
- D) formato HD, mas não permitem estabilização da imagem.

QUESTÃO 28

Considere a imagem:



Sobre a imagem acima, considere as afirmações:

- I - Esse selo, presente em algumas telas e câmeras, diz respeito à resolução de vídeo que tais equipamentos suportam.
- II - 1080p é o nome abreviado da resolução 1080x720 pixels de imagem em telas ou monitores.
- III - O “p” corresponde à varredura intercalada ou entrelaçada na formação da imagem, em que se monta em cada passagem metade das linhas da tela, as linhas pares ou ímpares, o que dá a ilusão de uma resolução maior, transmitindo apenas metade da imagem formada.
- IV - A proporção das telas full HD é 16:9 (widescreen).

Estão **CORRETAS** as afirmações:

- A) I e IV, apenas.
- B) I e III, apenas.
- C) II e III, apenas.
- D) II e IV, apenas.

QUESTÃO 29

O funcionamento do equipamento criado por Garrett Brown, em 1975, é simples, mas a estabilização permitida pelo braço isoelástico com molas nos dá a sensação de uma câmera que flutua.

O trecho acima discorre sobre a funcionalidade do equipamento:

- A) Tripé.
- B) *Traveling*.
- C) *Steady-cam*.
- D) *Dolly*.

QUESTÃO 30

Considere as afirmações

- I. Observa-se o eixo da câmera como regra de continuidade. Determinando que a câmera deve ficar sempre de um dos lados do eixo do deslocamento para que a direção dos movimentos não seja invertida na transição de um plano a outro.
- II. Quando o tripé não está balanceado corretamente, ocorre a quebra do eixo da câmera.
- III. Quando ocorre quebra de eixo, o que se movia em um sentido aparece se movendo para o sentido oposto.
- IV. Ocorre quebra do eixo quando a câmera está acima do nível dos olhos, voltada para baixo, enquadramento *plongée*. Também ocorre quebra quando a câmera está abaixo do nível dos olhos, voltada para cima. Também chamada de “câmera baixa” ou *contra-plongée*.

Está(ão) **CORRETA(S)** a(s) afirmação(ões):

- A) II e IV, apenas.
- B) I, II, e III, apenas.
- C) I e III, apenas.
- D) II, III, IV, apenas.

QUESTÃO 31

Das alternativas abaixo, quais os valores de diafragma e obturador, que quando são combinados, permitem que maior quantidade de luz atinja o sensor da câmera?

- A) f5.6 e 1/30.
- B) f4 e 1/1000.
- C) f5.6 e 1/500.
- D) f16 e 1/125.

QUESTÃO 32

A função mais conhecida do acessório é eliminar ou atenuar reflexos de superfícies não metálicas. Com a angulação correta, pode-se reduzir os raios de luz de direções indesejadas sem prejudicar a iluminação e a exposição da cena.

O trecho acima discorre sobre a funcionalidade do equipamento:

- A) Rebatedores laminados.
- B) Lentes de macro.
- C) Gelatinas ou filtro corretor.
- D) Filtro polarizador.

QUESTÃO 33

Sobre os ângulos de filmagem, é **CORRETO** afirmar que

- A) o *contra-plongée*, empodera a pessoa filmada.
- B) o *contra-plongée*, rebaixa a pessoa filmada.
- C) o *plongée*, enaltece a pessoa filmada.
- D) o *plongée*, engrandece a pessoa filmada.

QUESTÃO 34

Sobre o parâmetro ISO disponível nas câmeras, é **INCORRETO** afirmar:

- A) O aumento do ISO pode ajudar a diminuir o efeito de fotos borradas ou tremidas, já que vai captar mais luz em uma menor quantidade de tempo.
- B) Em ambientes com pouca luz, recomenda-se aumentar o valor do ISO para que a foto não fique escura demais. Quanto maior o valor do ISO maior a qualidade da imagem.
- C) ISO é a medida que indica a sensibilidade do sensor da câmera à luz.
- D) Para se conseguir imagens límpidas, livres de granulação, recomenda-se fotografar em ambientes adequadamente iluminados que permitam reduzir o valor do ISO.

QUESTÃO 35

Para fazer uma gravação com efeito *Chroma-key*, deve-se providenciar, dentre as alternativas a seguir:

- A) a locação externa de um cenário natural para gravação da cena.
- B) um estúdio com fundo azul ou verde.
- C) a montagem de um estúdio externo similar a um ambiente natural.
- D) a inserção de caracteres que identifiquem os personagens envolvidos na gravação.

QUESTÃO 36

O que provoca o *flare*?

- A) Entrar luz diretamente pela lente.
- B) Existir pouca luz para a gravação.
- C) Estar o objeto em perspectiva no plano.
- D) Estar a lente suja.

QUESTÃO 37

Nos refletores com lâmpadas de tungstênio e fluorescente, qual a cor predominante e a temperatura, respectivamente?

- A) Azul, 3000k-3600k; Amarela, 4200K-4600K.
- B) Amarela, 3000k-3600k; Azul, 4200K-4600K.
- C) Azul, 4200K-4600K; Amarela, 3000k-3600k.
- D) Amarela, 4200K-4600K; Azul, 3000k-3600k.

QUESTÃO 38

Quando se usa um diafragma mais fechado para fotografar, precisa de

- A) menos luz ambiente, já que a imagem ficará mais contrastada e terá uma menor profundidade de campo.
- B) menos luz ambiente, já que a imagem ficará menos contrastada e terá uma maior profundidade de campo.
- C) mais luz ambiente, já que a imagem ficará mais contrastada e terá uma maior profundidade de campo.
- D) mais luz ambiente, já que a imagem ficará menos contrastada e terá uma menor profundidade de campo.

QUESTÃO 39

Para se ter uma luz difusa são usados refletores do tipo *soft*. Quais outros equipamentos e acessórios são utilizados para difundir a luz?

- A) Sombrinhas, rebatedores, softboxes, difusor de tela.
- B) Chimeras, bandeiras, panos, filtros.
- C) Sombrinhas, panos, espelhos, gobos.
- D) Difusor de tela, chimeras, mandraques, rebatedores.

QUESTÃO 40

Em um estúdio, qual a iluminação mais adequada de um entrevistado, para se ter volume, emoção e dramaticidade?

- A) Uma luz direta; uma luz lateral mais suave para atenuar as sombras de um dos lados do entrevistado e uma luz por trás, para descolar o objeto do fundo.
- B) Uma luz direta e duas laterais em contraposição para eliminar sombras.
- C) Duas luzes laterais apenas.
- D) Apenas a luz frontal, dura e com boa potência.

QUESTÃO 41

Considere a descrição de três lentes:

Lente 1 - 10-22 mm f 2.8-4.5

Lente 2 - 50 mm f 1.4

Lente 3 - 70-300 mm f 3.5-5.6

Considere as afirmações:

- I) A lente 1 é uma grande angular e seu diafragma varia de acordo com a distância focal utilizada.
- II) A lente 3 permite produzir imagens em teleobjetiva.
- III) A lente 2 tem seu diafragma mais aberto em f 1.4, possibilitando uma grande profundidade de campo.
- IV) A lente 1 é a que produz a menor distorção nas bordas da imagem por ter a menor distância focal.

Estão **CORRETAS** as afirmações:

- A) I e III, apenas.
- B) I e II, apenas.
- C) II e IV, apenas.
- D) III e IV, apenas.

QUESTÃO 42

As cores básicas, quando misturadas, podem reproduzir as cores visíveis pelo olho humano. Nas produções em vídeo, qual é o sistema de cor utilizado?

- A) RGB.
- B) CMYK.
- C) Quadritone.
- D) Adobe RGB.

QUESTÃO 43

Com relação à temperatura de cor, pode-se afirmar:

- I - Numa externa, próximo à hora do almoço, o balanço de branco deve ser ajustado para 3200K.
- II - Uma cena, gravada ao por do sol, é alta.
- III - O flash eletrônico tem uma temperatura de cor equivalente à da luz do sol durante a maior parte do dia.
- IV - A luz da chama de uma vela tem baixa temperatura de cor.
- V - Uma externa com céu encoberto tem cerca de 7000K; por isso, a imagem tende a ficar alaranjada.

Estão **CORRETAS** as afirmativas:

- A) III e IV, apenas.
- B) I e II, apenas.
- C) I e V, apenas.
- D) IV e V, apenas.

QUESTÃO 44

O que as câmeras DSLR possuem que as diferenciam das outras câmeras digitais?

- A) Lentes intercambiáveis.
- B) *Viewfinder* óptico.
- C) Controles manuais.
- D) Sensores com mais de 50 megapixels.

QUESTÃO 45

O fotômetro de luz incidente

- A) tem um campo de visão pequeno e é preciso fazer diversas medidas pelo enquadramento.
- B) deve ser direcionado para o centro do quadro para fazer a leitura média da luz.
- C) mede a diferença da intensidade de luz refletida por objetos claros e escuros no mesmo enquadramento.
- D) deve estar virado para a câmera na posição do objeto que será gravado para fazer a leitura correta da luz que o ilumina.

CONCURSO PÚBLICO UFMG – EDITAL 645/2018

RASCUNHO DO GABARITO									
PROVA DE LÍNGUA PORTUGUESA									
1	A B C D <input type="checkbox"/> <input type="checkbox"/> <input type="checkbox"/> <input type="checkbox"/>	2	A B C D <input type="checkbox"/> <input type="checkbox"/> <input type="checkbox"/> <input type="checkbox"/>	3	A B C D <input type="checkbox"/> <input type="checkbox"/> <input type="checkbox"/> <input type="checkbox"/>	4	A B C D <input type="checkbox"/> <input type="checkbox"/> <input type="checkbox"/> <input type="checkbox"/>	5	A B C D <input type="checkbox"/> <input type="checkbox"/> <input type="checkbox"/> <input type="checkbox"/>
6	A B C D <input type="checkbox"/> <input type="checkbox"/> <input type="checkbox"/> <input type="checkbox"/>	7	A B C D <input type="checkbox"/> <input type="checkbox"/> <input type="checkbox"/> <input type="checkbox"/>	8	A B C D <input type="checkbox"/> <input type="checkbox"/> <input type="checkbox"/> <input type="checkbox"/>	9	A B C D <input type="checkbox"/> <input type="checkbox"/> <input type="checkbox"/> <input type="checkbox"/>	10	A B C D <input type="checkbox"/> <input type="checkbox"/> <input type="checkbox"/> <input type="checkbox"/>
11	A B C D <input type="checkbox"/> <input type="checkbox"/> <input type="checkbox"/> <input type="checkbox"/>								
PROVA DE LEGISLAÇÃO									
12	A B C D <input type="checkbox"/> <input type="checkbox"/> <input type="checkbox"/> <input type="checkbox"/>	13	A B C D <input type="checkbox"/> <input type="checkbox"/> <input type="checkbox"/> <input type="checkbox"/>	14	A B C D <input type="checkbox"/> <input type="checkbox"/> <input type="checkbox"/> <input type="checkbox"/>	15	A B C D <input type="checkbox"/> <input type="checkbox"/> <input type="checkbox"/> <input type="checkbox"/>		
PROVA DE CONHECIMENTOS ESPECÍFICOS DO CARGO									
16	A B C D <input type="checkbox"/> <input type="checkbox"/> <input type="checkbox"/> <input type="checkbox"/>	17	A B C D <input type="checkbox"/> <input type="checkbox"/> <input type="checkbox"/> <input type="checkbox"/>	18	A B C D <input type="checkbox"/> <input type="checkbox"/> <input type="checkbox"/> <input type="checkbox"/>	19	A B C D <input type="checkbox"/> <input type="checkbox"/> <input type="checkbox"/> <input type="checkbox"/>	20	A B C D <input type="checkbox"/> <input type="checkbox"/> <input type="checkbox"/> <input type="checkbox"/>
21	A B C D <input type="checkbox"/> <input type="checkbox"/> <input type="checkbox"/> <input type="checkbox"/>	22	A B C D <input type="checkbox"/> <input type="checkbox"/> <input type="checkbox"/> <input type="checkbox"/>	23	A B C D <input type="checkbox"/> <input type="checkbox"/> <input type="checkbox"/> <input type="checkbox"/>	24	A B C D <input type="checkbox"/> <input type="checkbox"/> <input type="checkbox"/> <input type="checkbox"/>	25	A B C D <input type="checkbox"/> <input type="checkbox"/> <input type="checkbox"/> <input type="checkbox"/>
26	A B C D <input type="checkbox"/> <input type="checkbox"/> <input type="checkbox"/> <input type="checkbox"/>	27	A B C D <input type="checkbox"/> <input type="checkbox"/> <input type="checkbox"/> <input type="checkbox"/>	28	A B C D <input type="checkbox"/> <input type="checkbox"/> <input type="checkbox"/> <input type="checkbox"/>	29	A B C D <input type="checkbox"/> <input type="checkbox"/> <input type="checkbox"/> <input type="checkbox"/>	30	A B C D <input type="checkbox"/> <input type="checkbox"/> <input type="checkbox"/> <input type="checkbox"/>
31	A B C D <input type="checkbox"/> <input type="checkbox"/> <input type="checkbox"/> <input type="checkbox"/>	32	A B C D <input type="checkbox"/> <input type="checkbox"/> <input type="checkbox"/> <input type="checkbox"/>	33	A B C D <input type="checkbox"/> <input type="checkbox"/> <input type="checkbox"/> <input type="checkbox"/>	34	A B C D <input type="checkbox"/> <input type="checkbox"/> <input type="checkbox"/> <input type="checkbox"/>	35	A B C D <input type="checkbox"/> <input type="checkbox"/> <input type="checkbox"/> <input type="checkbox"/>
36	A B C D <input type="checkbox"/> <input type="checkbox"/> <input type="checkbox"/> <input type="checkbox"/>	37	A B C D <input type="checkbox"/> <input type="checkbox"/> <input type="checkbox"/> <input type="checkbox"/>	38	A B C D <input type="checkbox"/> <input type="checkbox"/> <input type="checkbox"/> <input type="checkbox"/>	39	A B C D <input type="checkbox"/> <input type="checkbox"/> <input type="checkbox"/> <input type="checkbox"/>	40	A B C D <input type="checkbox"/> <input type="checkbox"/> <input type="checkbox"/> <input type="checkbox"/>
41	A B C D <input type="checkbox"/> <input type="checkbox"/> <input type="checkbox"/> <input type="checkbox"/>	42	A B C D <input type="checkbox"/> <input type="checkbox"/> <input type="checkbox"/> <input type="checkbox"/>	43	A B C D <input type="checkbox"/> <input type="checkbox"/> <input type="checkbox"/> <input type="checkbox"/>	44	A B C D <input type="checkbox"/> <input type="checkbox"/> <input type="checkbox"/> <input type="checkbox"/>	45	A B C D <input type="checkbox"/> <input type="checkbox"/> <input type="checkbox"/> <input type="checkbox"/>

Questões desta prova podem ser reproduzidas para uso pedagógico, sem fins lucrativos, desde que seja mencionada a fonte: **Concurso Público UFMG – EDITAL 645/2018**. Reproduções de outra natureza devem ser previamente autorizadas pela COPEVE/UFMG.